

Antikva ehf.

# Blikastaðir

Fornleifaskráning vegna deiliskipulags

---

Rúna K. Tetzschner, Ragnheiður Traustadóttir og Hermann Jakob Hjartarson

2021





**Mynd 1. Skráningarsvæðið er græni punkturinn á kortinu.**

Forsíðumynd: Túngarður á Efraási [2644]

Ritstjóri: Ragnheiður Traustadóttir

Uppsetning: Ragnheiður Traustadóttir

Kortagerð: Ragnheiður Traustadóttir

[www. antikva.is](http://www.antikva.is)

Útgefandi: Antikva ehf

ISBN númer: 978-9935-525-12-3

Verkefnanúmer MÍ: 2941

Ljósmyndir í ritinu eru teknar af höfundum nema að annað sé tekið fram

2. útgáfa

© Antikva ehf., Ragnheiður Traustadóttir, Rúna K. Tetzschner, Hermann Jakob Hjartarson

## Efnisyfirlit

|  |    |
|--|----|
| Ljósmyndir .....                                 | 5  |
| Inngangur .....                                  | 7  |
| Fornleifaskráning .....                          | 7  |
| Skráningarsvæðið .....                           | 8  |
| Tilgangur fornleifaskráningar .....              | 10 |
| Fornleifaskráning og aðferðir .....              | 14 |
| Minjanúmer .....                                 | 14 |
| Tegund, hlutverk og heiti.....                   | 14 |
| Staðsetning.....                                 | 14 |
| Staðhættir og lýsing.....                        | 15 |
| Hættumat .....                                   | 15 |
| Mótvægisáðgerðir.....                            | 15 |
| Fornleifar á svæðinu.....                        | 15 |
| Blikastaðir [269].....                           | 15 |
| Blikastaðir bæjarstæði [2941-2400] heimild ..... | 16 |
| Kálgarður [2941-2401] heimild.....               | 18 |
| Heimreið, gata [2941-2402] heimild .....         | 18 |
| Kálgarður – sáðslétta [2941-2403] heimild.....   | 18 |
| Laug [2941-2404] heimild.....                    | 18 |
| Brunnur [2941-2405] heimild.....                 | 19 |
| Aðalból leikvöllur [2941-2406] heimild.....      | 19 |

|   |    |
|---|----|
| Beitarhús [2941-2407] heimild.....  | 19 |
| Hrútakofi [2941-2558] tóft .....  | 19 |
| Fjánhús, heygardur [2941-2557] tóft .....   | 20 |
| Óþekkt [2941-2559] húsgrunnur? .....  | 21 |
| Sauðhóll [2941-2408] álfhóll heimild .....  | 22 |
| Leið [2723-600] heimild.....  | 23 |
| Stekkur [2941-2409] heimild.....  | 24 |
| Stekkjjarvað [2723-2337], Blikastaðavað [2941-2658], Króarvað [2941-2657] og leið [2723-2336] vöð og gata ..... | 24 |
| Útihús [2941-2641] tóft og brú [2941-2642].....   | 27 |
| Landamerki [2941-2411] heimild.....   | 27 |
| Markasteinar landamerki [2941-2412] heimild.....  | 28 |
| Túngarður á Efraási [2941-2644] garðlag .....   | 28 |
| Stekkur [2941-2555] hleðsla og garður [2941-2556] garðlag .....   | 31 |
| Óþekkt [2941-2660] heimild .....  | 33 |
| Samantekt og niðurstöður.....   | 34 |
| Heimildir .....   | 36 |
| Kort og landamerkjaskrár .....  | 36 |
| Árnastofnun – Örnefnasafn .....   | 37 |

## Ljósmyndir

|  |    |
|--|----|
| Mynd 1. Skráningarsvæðið er græni punkturinn á kortinu. ....   | 2  |
| Mynd 2. Skipulagssvæðið er rauða lína og fornleifar eru með rauðum punkti.....   | 8  |
| Mynd 3. Skjáskot úr skráningagrunni fyrir Mosfellsbæ af minjum í landi Blikastaða. ....                                | 10 |
| Mynd 4. Skráningarform í Mosfellsbæjar grunninum sem fylgir stöðlum Minjastofnunnar Íslands.....                       | 13 |
| Mynd 5. Núverandi bæjarhús á Blikastöðum.....  | 16 |
| Mynd 6. Túnakort Blikastaða frá árinu 1916. ....   | 17 |
| Mynd 7. Tóft frá hrútakofa [2558] sunnan við Blikastaði 2. ....  | 20 |
| Mynd 8. Fjárhús og heygarður [2557] .....  | 20 |
| Mynd 9. Fjárhús og heygarður [2557]. ....  | 21 |
| Mynd 10. Grunnur frá óþekktu mannvirki. ....   | 22 |
| Mynd 11. Herforingaráðskort 1909: Hjáleigan Hamrahlíð var fast við Þjóðveginn.....                                     | 23 |
| Mynd 12. Leið [2336] liggur um land Blikastaða að Stekkjarvaði [2337]; hún hverfur þar sem golfvöllurinn er í dag..... | 25 |
| Mynd 13. Brot af leið [2336] sunnan tóftar [2641].....   | 26 |
| Mynd 14. Tóft [2641] við Blikastaðaá.....  | 27 |
| Mynd 15. Veglegur túngarður [2644] liggur eftir Efraási endilöngum.....  | 29 |
| Mynd 16 Hluti túngarðsins [2644] á Efraási.....  | 30 |
| Mynd 17. Hleðsla eða einföld steinaröð við norðurenda túngarðs [2644] á Efraási.....                                   | 30 |
| Mynd 18. Hleðslur í stekk [2555]; v.m. horft suður; h.m. horft norður.....   | 31 |

|   |    |
|---|----|
| Mynd 19. Stekkur [2555]; horft norðaustur. .... | 32 |
| Mynd 20. Garður [2556] við stekk [2555]. ....   | 32 |

## Inngangur

Að beiðni Önnu Margrétar Tómasdóttur verkefnastjóra hjá Mosfellsbæ tók Ragnheiður Traustadóttir fornleifafræðingur, fyrir hönd Antikvu ehf., að sér að skrá fornleifar vegna deiliskipulags á jörðinni Blikastöðum. Stækka á íbúðahúsasvæði til vesturs á um 33 ha. svæði kringum Blikastaðabæinn, norðvestan Vesturlandsvegur og norðan við Korpúlfsstaðaveg. Friðlýstar minjar frá verslunarstað eru norðan megin á svokölluðu Blikastaðagerði eða Blikastaðanesi en þær eru utan framkvæmdasvæðis. Skráningin fékk verkefnanúmerið 2941 hjá Minjastofnun Íslands.

Á norðurmörkum svæðisins liggur gamall túngarður eftir endilöngum Efraási og þar er einnig stekkur og lítið garðlag. Á svæðinu sunnanverðu eru tóftir hrútakofa og fjárhúss með heygardi og húsgrunnur. Þá liggur gömul gata með nokkrum vöðum rétt utan með mörkum svæðisins vestan megin og rétt við götuna er tóft frá útihúsi. Þessar minjar hafa verið mældar upp og þarf að gæta sérstaklega að þeim.

Skráningin fól í sér athugun á fyrri skráningum, heimildasöfnun, vettvangsskráningu og úrvinnslu, mat á minjum innan skipulagssvæðisins, svo sem hættumat, og skýrslu- og kortagerð. Við fornleifaskráninguna var farið eftir stöðlum Minjastofnunar Íslands.

Skýrsluhöfundar sáu um vettvangsvinnu og heimildavinnu.

Með skýrslunni fylgir fornleifaskrá og stafrænn hnitagrunnur.

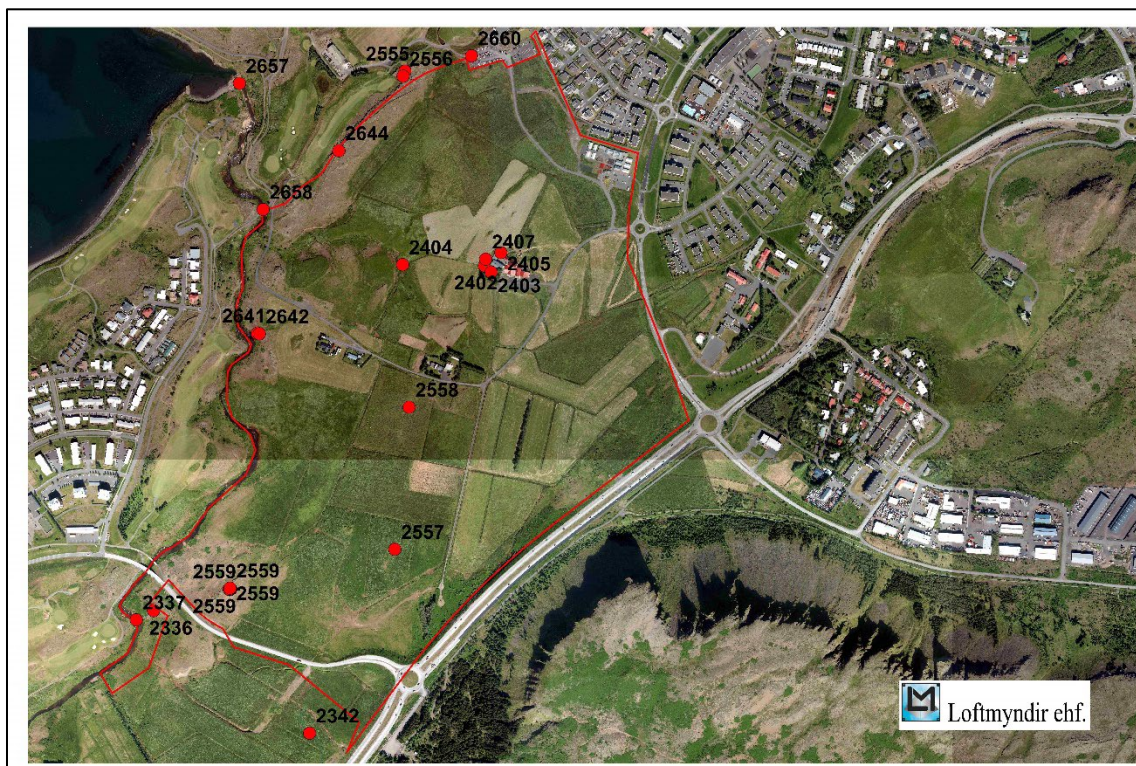
## Fornleifaskráning

Í skýrslunni *Skráning fornleifa í Mosfellsbæ* sem var gefin út árið 2006 er saga Blikastaða rakin og fornleifar skráðar í landi þeirra og hjáleigunnar Hamrahlíðar.<sup>1</sup> Sú skýrsla var unnin upp úr eldri skráningargögnum en skipuleg skráning fornleifa í Mosfellsbæ hófst árið 1980 og var fyrsta skráning sinnar tegundar á Íslandi. Í skýrslunni er að finna góðar lýsingar á fornleifum í sveitarfélaginu en hún er háð þeim takmörkunum að minjar voru ekki allar

<sup>1</sup> Agnes Stefánsdóttir, Rúna K. Tetzschner o.fl., *Skráning fornleifa í Mosfellsbæ*, 92-111.

staðsettar á kort og þær sem hafa ratað inn á vefsíða sveitarfélagsins eru oft ekki nákvæmlega staðsettar enda voru mælingartæki á þeim tíma ekki jafn nákvæm og þau eru í dag.

Ragnheiður Traustadóttir hefur mælt upp og skráð minjar á Blikastaðagerði eða Blikastaðanesi nyrst á jörðinni og skráði ásamt Rúnu K. Tetzschner og Margréti Valmundsdóttur jörðina Hamrahlíð, við suðvesturmörk Blikastaða, árið 2019.<sup>2</sup> Í skráningum síðustu ára var notast við nýjustu staðla Minjastofnunar Íslands en samkvæmt þeim ber meðal annars að mæla upp allar minjar. Það var líka gert í þeirri skráningu Blikastaða sem hér fer á eftir og er hún því viðameiri og nákvæmari en skráning á svæðinu frá árinu 2006 og fyrr. Lýsingar úr fyrri fornleifaskráningum eru þó nýttar þar sem við á.



Mynd 2. Skipulagssvæðið er rauða lína og fornleifar eru með rauðum punkti.

## Skráningarsvæðið

Skráningin tekur til skipulagssvæðisins sem er 33 hektara land, afmarkað af Vesturlandsvegi að suðaustan og Korpúlfsstaðavegi að sunnan. Vestan megin liggja mörkin innan með

<sup>2</sup> Ragnheiður Traustadóttir o.fl., *Hamrahlíð í landi Blikastaða*.



Korpúlfsstaðaá og síðan meðfram veginum Æðarhöfða norðan megin. Austan megin eru mörkin við íbúðarhúsahverfi við Þrastarhöfða síðan meðfram Baugshlíð að Vesturlandsvegi. Svæðið hefur verið sléttað undir tún frá Blikastöðum en er að mestu óbyggt, nema hvað Blikastaðabærinn er innan þess, ásamt húsunum Blikastöðum 2, 3 og 4.

Land hinna fornu Blikastaða náði að Leiruvogi að norðan, Lágafelli og Lambhaga að austan og sunnan, Hamrahlíð suðvestan megin og að Korpúlfsstaðaá en síðan réði áin merkjum milli Blikastaða og Korpúlfsstaða út í Leiruvog.

Í Landamerkjaskrá Blikastaða frá 1890 segir:

- „1. Milli Blikastaða og Lágafells: „Díakrókalæksmynni“ og þaðan beint í þúfu á „Há-Hrossa-skjólási“, og þaðan beina línu í þúfu þá, sem er upp undan miðsteininum af svökölluðum „Marksteinum“ og þaðan beina línu í „Festi.“
2. Milli Blikastaða og Lambhaga: Úr „Festi“ og beina sjónhendingu í miðjan „Hrossadal“, og þaðan beina línu efst í „Hrossagilsbrúnina“.
3. Milli Blikastaða og Hamrahlíðar: Úr „Hrossadalsgili“ og beina línu í grjóthrúgu norðast á syðsta „Stekkarhólnum“, og þaðan beina línu niður í Korpólfsstaðaá.
4. Milli Blikastaða og Korpólfsstaða: „...ræður áin ofan í sjó; skammt fyrir ofan ármynnið kvíslast áin við klöpp, og rennur síðan í tveimur kvíslum ofan í sjó, tilheyrir nyrðri kvíslin Blikastaðalandi.“<sup>3</sup>

<sup>3</sup> Landamerkjabók.



Mynd 3. Skjáskot úr skráningagrunni fyrir Mosfellsbæ af minjum í landi Blikastaða.

## Tilgangur fornleifaskráningar

Samkvæmt 4. mgr. 3. gr. laga um menningarminjar nr. 80/2012 (mml.), sem tóku við af þjóðminjalögum nr. 107/2001 1. janúar 2013, njóta fornleifar friðunar og eru þannig verndaðar gegn hvers kyns raski.

Í 3. mgr. 3. gr. mml. eru fornleifar skilgreindar með svofelldum hætti:

„Fornleifar teljast hvers kyns mannvistarleifar, á landi, í jörðu, í jökli, sjó eða vatni, sem menn hafa gert eða mannaverk eru á og eru 100 ára og eldri, svo sem:

a. búsetulandslag, skrudgardar og kirkjugardar, byggðaleifar, bæjarstæði og bæjarleifar ásamt tilheyrandi leifum mannvirkja og öskuhauga, húsaleifar hvers kyns, svo sem leifar kirkna, bænhúsa, klaustra, þingstaða og búða, leifar af verbúðum, naustum og verslunarstöðum og byggðaleifar í hellum og skútum,

b. vinnustaðir þar sem aflað var fanga, svo sem leifar af seljum, verstöðvum, bólum, mógröfum, kolagröfum og rauðablæstri,

c. tún- og akurgerði, leifar rétta, áveitumannvirki og aðrar ræktunarminjar, svo og leifar eftir veiðar til sjávar og sveita,

d. vegir og götur, leifar af stíflum, leifar af brúm og öðrum samgöngumannvirkjum, vöð, varir, leifar hafnarmannvirkja og bátalægi, slippir, ferjustaðir, kláfar, vörður og önnur vega- og siglingamerki ásamt kennileitum þeirra,

e. virki og skansar og leifar af öðrum varnarmannvirkjum,

f. þingstaðir, meintir hörgar, hof og vé, brunnar, uppsprettur, álagablettir og aðrir staðir og kennileiti sem tengjast siðum, venjum, þjóðtrú eða þjóðsagnahefð,

g. áletranir, myndir eða önnur verksummerki af manna völdum í hellum eða skútum, á klettum, klöppum eða jarðföstum steinum og minningarmörk í kirkjugörðum,

h. haugar, dysjar og aðrir greftrunarstaðir úr heiðnum eða kristnum sið,

i. skipsflök eða hlutar þeirra.“

Í 21. gr. mml. er kveðið á um verndun fornleifa:

„Fornleifum, sbr. 3. mgr. 3. gr., jafnt þeim sem eru friðlýstar sem þjóðminjar og þeim sem njóta friðunar í krafti aldurs, má enginn, hvorki landeigandi, ábúandi, framkvæmdaraðili né nokkur annar, spilla, granda eða breyta, hylja, laga, aflaga eða flytja úr stað nema með leyfi Minjastofnunar Íslands.

Eigendur og ábúendur jarða skulu hlúa að fornleifum á landareignum sínum og viðhalda umhverfi þeirra eftir því sem sanngjarnt getur talist. Minjastofnun Íslands er skylt að veita ráðgjöf og leiðbeiningar í því sambandi.

Minjastofnun Íslands gerir nauðsynlegar ráðstafanir til verndar fornleifum, viðhalds eða endurbóta, en áður skal gera landeiganda eða ábúanda viðvart um þær. Ef nauðsyn krefur lætur Minjastofnun Íslands rannsaka fornleifar með uppgreftri eða á annan hátt.“

Friðhelgi fornleifa er ekki háð því að þær séu þekktar eða hafi verið skráðar. Ef áður óþekktar fornleifar finnast ber að tilkynna það Minjastofnun Íslands, sbr. 38. gr. mml., og án tafar skv. 1. mgr. 23. gr. megi ætla að þær séu í hættu.

Eitt af markmiðum fornleifaskráningar er að sporna við því að minjar verði fyrir skemmdum af gáleysi eða að nauðsynjalausu. Fornleifaskráning kemur að notum í minjavörslu þegar ákvarðanir eru teknar um aðgerðir til verndar einstökum minjastöðum eða minjasvæðum. Auk

Þess kemur hún að gagni í rannsóknum og kynningum. Í þessu tilviki, þar sem unnið er að deiliskipulagi á útvistarsvæði, verða til möguleikar á að kynna og nýta minjar á svæðinu.

Ekki er það síður hagur þeirra sem stýra hvers konar framkvæmdum að eiga aðgang að yfirliti um fornleifar á tilteknu svæði. Segja má að við það vinnist tvennt. Unnt verður að taka tillit til minjanna við skipulagsvinnu og nýta þær til að varðveita sögu staðarins í landslaginu. Einnig má minnka stórlega líkur á að framkvæmdaraðilar rekist í miðjum klíðum á fornleifar sem þeir gerðu sér ekki grein fyrir að gætu verið fyrir hendi en reynist svo nauðsynlegt að rannsaka með tilheyrandi kostnaði og töfum á framkvæmdum.

Björgunaruppgröftur, sem er unninn vegna framkvæmda og undir þrýstingi frá framkvæmdaraðilum, er heldur ekki æskilegur frá sjónarmiði fornleifafræðinnar.

Fornleifaskráning sameinar þess vegna hagsmuni fræðigreinarinnar og þeirra sem standa að framkvæmdum.

Skráning fornleifa, húsa og mannvirkja skal skv. 16. gr. mml. fara fram áður en gengið er frá aðalskipulagi eða deiliskipulagi. Áður en deiliskipulag er afgreitt eða leyfi til framkvæmda eða rannsókna er gefið út skal skráning ætíð fara fram á vettvangi.

Skulu skipulagsyfyrvöld hafa samráð við Minjastofnun Íslands um tilhögun skráningar eða endurskoðun á fyrri fornleifa-, húsa- og mannvirkjaskráum með hliðsjón af fyrirhuguðum breytingum á skipulagi. Óheimilt er að veita leyfi til framkvæmda án undanfarandi fornleifa-, húsa- og mannvirkjaskráningar. Þegar sérstaklega stendur á getur Minjastofnun Íslands veitt undanþágu fyrir framkvæmdum með tilteknum skilyrðum.

Skipulagsyfyrvöld skulu tilkynna Minjastofnun Íslands um gerð skipulagsáætlana og verulegar breytingar á þeim og um gerð skýrslna um mat á umhverfisáhrifum.

Almennt er æskilegt að framkvæmdum sé beint frá minjastöðum en sé þess enginn kostur ber að tilkynna Minjastofnun Íslands um framkvæmdirnar með sannanlegum hætti með minnst fjögurra vikna fyrirvara eins og segir í 23. gr. mml. Enn fremur segir að Minjastofnun Íslands ákveði að undangenginni vettvangskönnun hvort frekari rannsóknar sé þörf, hvort gera skuli tillögu um friðlýsingu eða hvort fornleifarnar megi víkja og þá með hvaða skilmálum. Óheimilt er að veita leyfi til framkvæmda fyrr en ákvörðun Minjastofnunar Íslands liggur fyrir.

Í 2. mgr. 28. gr. mml. segir að framkvæmdaraðili greiði kostnað við þær rannsóknir á fornleifum sem Minjastofnun Íslands ákveður að séu nauðsynlegar vegna fyrirhugaðra framkvæmda. Við allar umfangsmiklar framkvæmdir skal sá sem fyrir þeim stendur bera kostnað af nauðsynlegum rannsóknum og vettvangsskráningu fornleifa.

| Attribute        | Value                       |
|------------------|-----------------------------|
| Bæjarnafn        | Hamrahlíð                   |
| Jarðatal Johnsen | 269                         |
| Flokkun          | Búsetuminjar                |
| Tegund           | Tóft                        |
| Efni             | Torf og grjót               |
| Lengd            | 13.2 meter                  |
| Breidd           | 7 meter                     |
| Hæð              | 0.50 metrar                 |
| Athugasemdir     |                             |
| Umhverfi         | Í gömlu þýfðu túni          |
| Adalsvæði        | Blikastaðaland              |
| Svæði            | Hamrahlíðartún              |
| Túnakort         | Túnakort 1916               |
| Heimildir        | FM 2006:22                  |
| Örnefnaskrá      | MG 1991 Ó-Blikastaðir       |
| Aldur            | 1850-1930                   |
| Skráning         | RT-RKT-MV                   |
| Mæling           | Uppmæling                   |
| Dagur            | 17.10.2019                  |
| Horfin           | Nei                         |
| Horfin_astæða    | <None>                      |
| Hættumat         | Mikil hættu                 |
| Hættuorso        | Vegna framkvæmda            |
| Ástand           | Vel greinanlegar fornleifar |
| GPS hnit Norður  | 6409180                     |
| GPS hnit Vestur  | 2144438                     |
| Verkefni         | Deiliskipulag Blikastaða    |
| Gömul númer      | 269-42                      |
| Sveitarf         | Mosfellsbær                 |
| Friðað           | Já                          |
| Gróður           | Gras                        |
| Hlutverk         | Útihús                      |

Mynd 4. Skráningarform í Mosfellsbæjar grunninum sem fylgir stöðlum Minjastofnunnar Íslands.

## Fornleifaskráning og aðferðir

Við fornleifaskráninguna voru fornleifar flokkaðar undir jörðina Blikastaði. Fjallað er um hvern minjastað fyrir sig. Ljósmyndir voru teknar og gerð kort auk þess sem minjarnar voru hnitsettar og færðar inn á loftmynd frá Loftmyndum ehf.

### Minjanúmer

Minjar eru auðkenndar með númeri og sérheiti þeirra ef við á, til dæmis „Blikastaðavað [2941-2658]“ og hlutverki þeirra, til dæmis „hrútakofi [2941-2558]“, síðan er tegund nefnd á eftir númeri til frekari skýringar. Ef stendur *heimild* á eftir númeri þá hafa ekki fundist fornleifar á vettvangi. Fyrsta númer innan hornklofa er númer Minjastofnunnar og seinna númer er númer skráningarinnar í landfræðilegum gagnagrunni Mosfellsbæjar yfir fornleifar, örnefni og sögulegar minjar.

### Tegund, hlutverk og heiti

Tegund og hlutverki minja er eins og venjan er um fornleifaskráningar lýst í fáum orðum, þ.e. hvort um sé að ræða tóftir bæja eða útihúsa, höfn, byrgi, túngarð og þar fram eftir götunum.

Stundum sér fornra minja ekki stað í landslaginu þótt þeirra sé getið í heimildum og kunna margar ástæður að vera fyrir því. Kemur þá fram í fornleifaskránni að „heimild“ sé til um til dæmis útihús. Er leitast við að hafa fornleifaskrána eins nákvæma og kostur er því að leifar fornminja kunna að leynast í jörðu þótt ekki sé unnt að sjá þær með berum augum á yfirborðinu.

Hafi fornminjarnar sérnafn, til dæmis Króarvað [2941-2657], er það sérstaklega skráð en þegar engu slíku er til að dreifa kemur fyrir að hlutverki þeirra sé lýst þar sem heitið stæði annars, til dæmis stígur eða varða.

### Staðsetning

Tekin voru GPS hnit á öllum minjum eða þær mældar upp með nákvæmu GPS mælingartæki úti á vettvangi og þau færð inn í landupplýsingagrunn Mosfellsbæjar. Staðsetning þeirra er svo færð inn á loftmyndir frá Svama ehf. Í hjálagðri fornleifaskrá eru gefin upp hnit landshnitakerfinu Ísnet 93 þegar við á. Gögnum er einnig skilað í stafrænu formi í landupplýsingakerfi.

## Staðhættir og lýsing

Ávallt er greint frá afstöðu skráðra minja í landslaginu, þeim og staðhättum lýst, bæði formi, umfangi og ástandi, og aðrar athugasemdir gerðar þegar þörf krefur, til dæmis vísað í aðrar heimildir.

## Hættumat

Leitast er við að leggja mat á þá hættu sem að fornleifunum kann að steðja, bæði af völdum náttúru og manna. Þetta er gert til að unnt sé að grípa til viðeigandi ráðstafana liggja minjar undir skemmdum eða geti orðið fyrir raski. Hætta vegna ábúðar þýðir að framkvæmdir eða álag kunni að raska fornminjum. Hætta vegna veðrunar þýðir að fornleifar séu smám saman að mást í burtu fyrir áhrif lofts eða vatns. Hætta vegna landbrots þýðir að fornleifar geti glatast af völdum vatns eða uppblásturs.

Ekki er lagt mat á hættuna þegar einungis er til heimild um fornleifar en þær ekki fundist við vettvangsskráninguna. Í þessu tilviki hafa fjórtán fornleifar horfið vegna framkvæmda og er eingöngu getið í heimildum.

## Mótvægisáðgerðir

Ef minjar eru í hættu vegna framkvæmda er lagt að framkvæmdum sé beint frá minjastaðnum. Ef það er ekki hægt er komið með tillögur að mótvægisáðgerðum. Það er þó alltaf Minjastofnun Íslands sem ákveður hvort og með hvaða hætti hvað þarf að gera.

## Fornleifar á svæðinu

### Blikastaðir [269]

Blikastaða er fyrst getið árið 1234 og heyrðu þá og fram á 16. öld undir kirkjuna og klausturstaðinn í Viðey.<sup>4</sup> Eftir það komust þeir í eigu konungs og hélst svo næstu aldir.<sup>5</sup> Í *Jarðatali* árið 1847 var jörðin komin í bændaeign og var jarðardýrleiki þá 14 hundruð.<sup>6</sup>

<sup>4</sup> *Íslenzkt fornbréfasafn*, I, 507-508; *Íslenzkt fornbréfasafn*, II, 377; *Íslenzkt fornbréfasafn*, III, 598.

<sup>5</sup> *Íslenzkt fornbréfasafn*, XII, 111, 137, 152, 172, 398; *Jarðabók*, III, 308-309.

<sup>6</sup> *Jarðatal á Íslandi*, 96.

Magnús Þorláksson ábúandi á Blikastöðum árin 1908-1942 ræktaði upp mela og mýrar á Blikastöðum og Helga dóttir hans og Sigsteinn Pálsson héldu verkinu áfram þannig að túnin stækkuðu úr 42 í 70 hektara í þeirra tíð. Frá árinu 1980 önnuðust Magnús sonur þeirra og kona hans Marta Sigurðardóttur svo túnin á Blikastöðum og félagsmenn í Hestamannafélaginu Fáki fengu þar bithaga og hey.<sup>7</sup> Fjölskyldan á Blikastöðum gaf ýmsar mikilsverðar upplýsingar þegar fornleifaskráning fór fyrst fram á jörðinni árin 1980-1982. Bærinn er enn í ábúð.



**Mynd 5. Núverandi bæjarhús á Blikastöðum.**

### **Blikastaðir bæjarstæði [2941-2400] heimild**

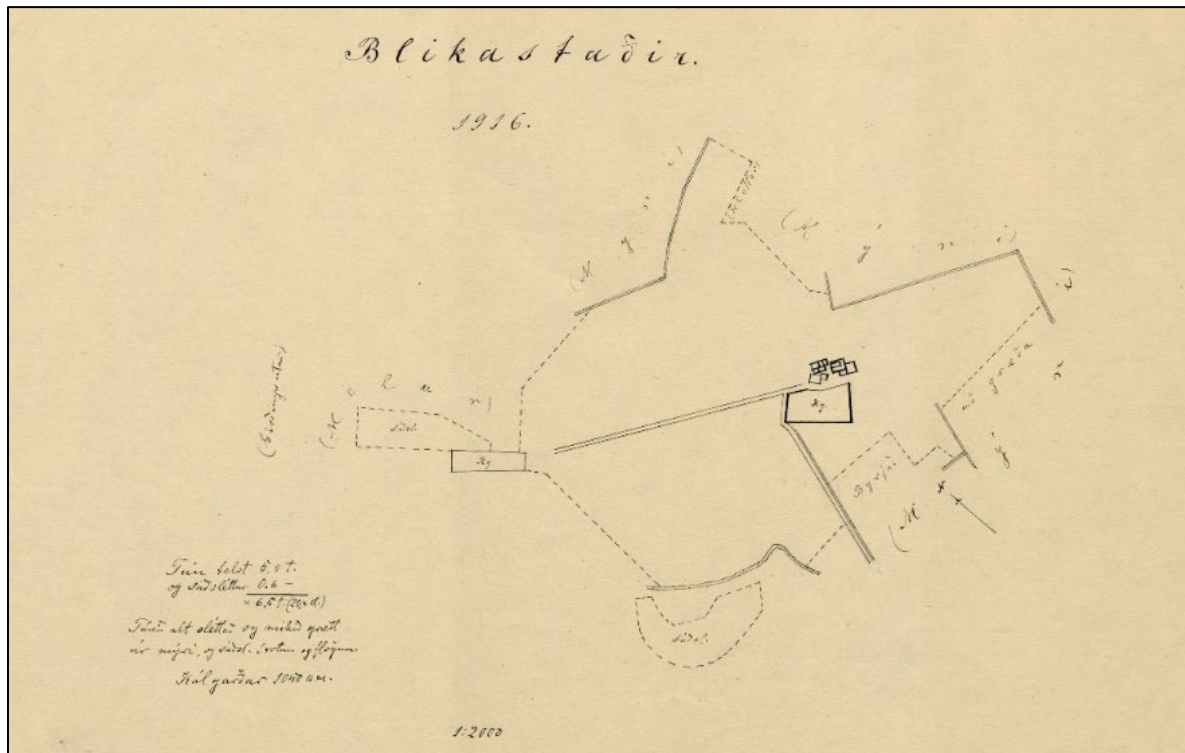
Blikastaðabærinn sjálfur stóð „á láglendu mýrlendi, skammt fyrir norðan Lágafellshamra, austanvert við Korpúlfsstaðaá, sunnan til við Leiruvoga, gagnvart Víðinesi.“<sup>8</sup> Svo lýsir séra

<sup>7</sup> Ö-Blikastaðir MG.

<sup>8</sup> Stefán Þorvaldsson, „Lýsing Mosfells- og Gufunesssókna“, 233.



Stefán Þorvaldsson legu Blikastaða árið 1855. Núverandi bæjarstæði Blikastaða virðist vera á svipuðum slóðum og þarna er lýst og sést einnig á túnakorti frá 1916.



Mynd 6. Túnakort Blikastaða frá árinu 1916.

Á túnakorti sést gamla bæjarstæðið um miðbik túnsins suðaustarlega með þremur stórum byggingum og kálgarði. Fyrir enda heimreiðarinnar er tvíhólfað hús með stefnu norðvestur – suðaustur, byggt úr timbri með jarnþaki og væntanlega jarnvarið. Timburhúsin voru íbúðarhús á flestum býlum þannig að þetta hefur kannski verið bærinn og eru hinar byggingarnar þá útihús. Norðan við timburhúsið er stór bygging byggð úr torfi og grjóti sem skiptist í fimm hólf og austan við það er stærsta byggingin, fjórhólf og einnig hlaðin úr torfi og grjóti.<sup>9</sup> Kannski hefur þetta verið fjósið en samkvæmt örnefnalýsingu var Fjósflöt heima við húsin austan heimreiðar og kallast Austurhóll austan við fjósið en „austan við Austurhól og Fjósflötina er Langahyrna.“<sup>10</sup>

Núverandi bæjarhús á Blikastöðum eru vegleg og virðist líklegt að stór hluti bæjarhólsins hafi eyðilagst þegar þau voru byggð. Blikastaðir hafa þó verið í ábúð að minnsta kosti frá því á 14.

<sup>9</sup> Túnakort Blikastaða.

<sup>10</sup> Ö-Blikastaðir MG.

öld og jafnvel þótt sennilegt sé að bæjarstæðið hafi alltaf verið á þessum slóðum þá má vel vera að það hafi færst til. Minjar eldri bæja geta því leynst í jörð bæði undir uppistandi húsum og í grennd við þau. Mjög mikilvægt er því að fara varlega í kringum bæjarstæðið.

### **Kálgarður [2941-2401] heimild**

Suðvestur af bæjarhúsum sýnir túnakortið stóran ferhyrningslaga kálgarð umgirtan grjóthlöðnum veggjum nema hvað girðing úr tré eða jární virðist vera fyrir þeirri hlið sem er næst húsunum.<sup>11</sup> Þessi garður er horfinn.

### **Heimreið, gata [2941-2402] heimild**

Heimreið að Blikastöðum liggur á túnakorti í norður að bæjarstæði og sameinast þar öðrum vegi sem liggur úr vestri frá kálgarði. Miðað við kortið hafa þetta verið hlaðnir og malarbornir vegir. Skurður liggur austan megin meðfram heimreiðinni.<sup>12</sup> Heimreið að Blikastöðum liggur nú úr austri frá götunni Baugshlíð og ekki sjást nein merki um eldri heimreið og götu.

### **Kálgarður – sáðslétta [2941-2403] heimild**

Samkvæmt túnakorti voru kálgarður og sáðslétta vestast í túni fyrir enda götu [2402] sem lá austur frá bæjarhúsum<sup>13</sup> Engin merki sjást lengur um kálgarðinn.

### **Laug [2941-2404] heimild**

„Björn Bjarnarson í Grafarholti getur þess í lýsingu á Kjósarsýslu að á nokkrum stöðum öðrum en á jarðhitasvæðunum að Reykjum í Mosfellssveit séu laugar og volgar uppsprettur 20-40 °C og nefnir m.a. Blikastaði. Um 20 °C heit laug var vestan við heimreiðina að Blikastöðum um 200 metra frá bænum. Þar voru þvegin sokkaplögg o.fl. og stundum var vatnið notað til að skúra gólf. Hætt var að nota hana þegar hitaveita kom að Blikastöðum en skömmu áður hafði hún spillst þegar borað var í hana.“<sup>14</sup>

<sup>11</sup> *Túnakort Blikastaða.*

<sup>12</sup> *Túnakort Blikastaða.*

<sup>13</sup> *Túnakort Blikastaða.*

<sup>14</sup> Ö-Blikastaðir MG.

**Brunnur [2941-2405] heimild**

„Vestan við heimreiðina næst bænum er Brunnflöt“.<sup>15</sup> Engin merki sjást lengur um brunn á þessu svæði.

**Aðalból leikvöllur [2941-2406] heimild**

Samkvæmt örnefnalýsingu er í Brunnflöt vestan bæjarins smáhóll sem kallast Vesturhóll og vestur af honum annar smáhóll sem heitir Aðalból. Nafnið er dregið af samnefndum bæ í Hrafinkelssögu en þarna var leiksvæði barna þar sem þau reistu sér bú. Fyrir neðan Aðalból er Þúfnabanaflöt sem var unnin með fyrsta þúfnabananum sem kom til landsins.<sup>16</sup> Engar menjar sjást um leiksvæðið.

**Beitarhús [2941-2407] heimild**

„Vestan við heimreiðina næst bænum er Brunnflöt og sunnan við það Húsatún, þar stóðu eitt sinn beitarhús, og loks Litlustykki sem voru smátún fast við Árnesveginn en hafa að mestu horfið undir hús.“<sup>17</sup> Þessi beitarhús eru horfin.

**Hrútakofi [2941-2558] tóft**

Tóft frá hrútakofa er í mjög þýfðu landi um 80 m sunnan vegar heim að Blikastöðum 2, 3 og 4, á móti austasta húsinu (2). Tóftin er um 2 x 2,5 m. Á norðurhlið sjást ekki leifar veggja, einungis niðurgröftur. Í austurenda rústarinnar er stór steinn en dyr eru á vesturenda. Tóftin gæti verið hundrað ára gömul en gæti líka verið yngri. Hún er innan framkvæmdasvæðis og því í hættu en getur ekki talist hafa mikið minjagildi. Eldri minjar gætu leynst undir og þarf því Minjastofnun Íslands að ákveða hvort rannsaka þarf minjar lendi þær undir framkvæmdum.

<sup>15</sup> Ö-Blikastaðir MG.

<sup>16</sup> Ö-Blikastaðir MG.

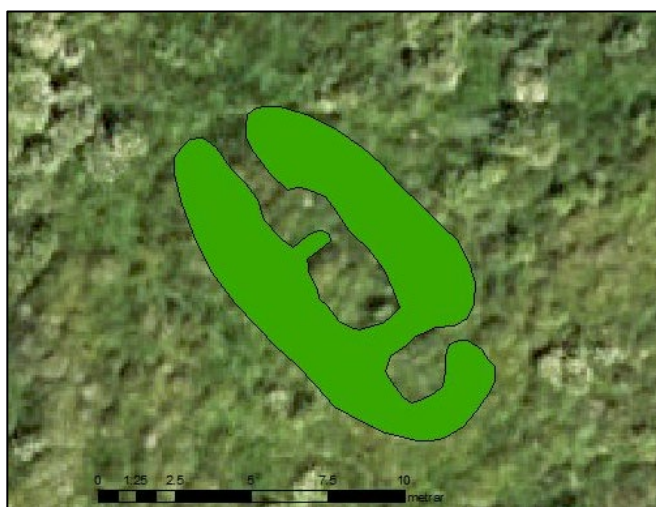
<sup>17</sup> Ö-Blikastaðir MG.



Mynd 7. Tóft frá hrútakofa [2558] sunnan við Blikastaði 2.

### Fjánhús, heygarður [2941-2557] tóft

Um 200 m norður frá vegamótum Vesturlandsvegar og Korpúlfsstaðavegar og um 650 m SV frá Blikastaðabænum er þýfður mói, ef til vill leifar gamals túns. Þar á jafnsléttu stendur tóft frá útihúsi og hallar aðeins niður frá henni til norðurs. Tóftin er um 12,9 m á lengd og 6,6 m á breidd, veggir um 1 m á breidd og 0,5 m á hæð, nema suðurgafli sem rís allt upp í 0,8 m hæð. Inngangar eru á norðurgafli og í suðausturenda austurlangveggjar. Lítil hleðsla nálægt miðju, um 0,4 m á breidd og hæð, skiptir tóftinni í tvennt. Hún nær þó ekki alveg þvert yfir tóftina heldur endar um 0,5 m frá austurvegg.



Mynd 8. Fjánhús og heygarður [2557]

Innan í norðvesturhorni sjást fjórir steinar úr hleðslu. Við utanverðan suðurgaflinn og upp að honum mótast fyrir lítilli hringlaga hleðslu, um 0,3 m á breidd og hæð, hugsanlega leifar af heygarði. Sigsteinn Pálsson taldi tóftina vera af lambakofa eða fjárhúsi og heygarði. Sennilega er hún ekki eldri en frá aldamótunum 1900 og trúlega eitthvað yngri.<sup>18</sup>

Tóftin er innan framkvæmdasvæðis og því í hættu en getur ekki talist hafa mikið minjagildi. Eldri minjar gætu leynst undir og þarf því Minjastofnun Íslands að ákveða hvort rannsaka þarf minjar lenti þær undir framkvæmdum.



Mynd 9. Fjárhús og heygarður [2557].

### Óþekkt [2941-2559] húsgrunnur?

Skammt vestan við Vesturlandsveg en nokkru suðaustan við fjárhústóft [2557] virðast vera leifar grunns undan húsi eða einhverju mannvirki. Þetta er sléttur grjótgrunnur með fjóra niðurskorna staura á hornum. Ekki er ljóst hvaða tilgangi mannvirkið hefur þjónað.

<sup>18</sup> Agnes Stefánsdóttir, Rúna K. Tetzschner o.fl., *Skráning fornleifa í Mosfellsbæ*, 20.

Grunnurinn minnir á húsgrunna frá mannvirkjum hersins en engar herbúðir voru þó þarna nálægt. Grunnurinn er innan framkvæmdasvæðis og því í hættu en er sennilega ekki mjög gamall og getur ekki talist hafa mikið minjagildi.



Mynd 10. Grunnur frá óþekktu mannvirki.

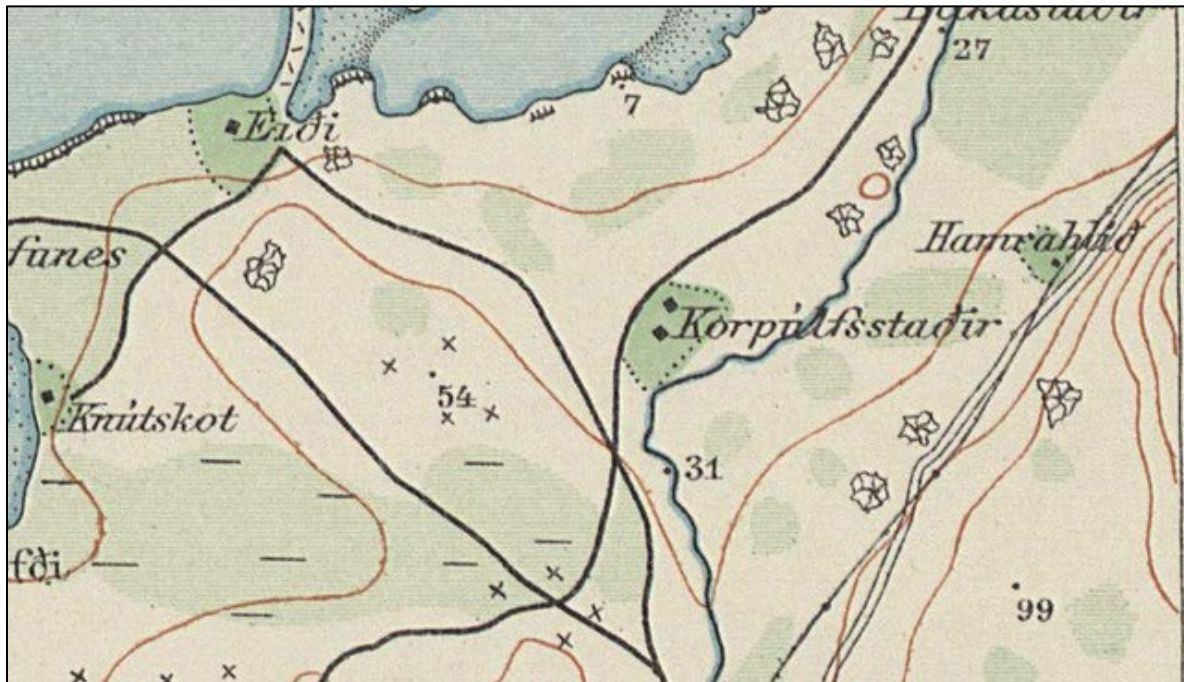
### Sauðhóll [2941-2408] álfhóll heimild

Neðan og norðan við Úlfarsfell er ás eða hryggur, eins konar náttúrulegt framhald fellsins niður á jafnsléttu. Samkvæmt örnefnalýsingu eru þetta svokölluð Börð sem liggja niður að túnnum neðan Vesturlandsvegarins.<sup>19</sup> Þar við hitaveitustokk, um 500 m norðaustan afleggjara að Blikastöðum og 500 m suðaustan bæjarins er klettahóll sem nefndist Sauðhóll. Í örnefnalýsingu kemur fram að hóllinn var sprengdur burt en af lýsingu við fornleifaskráningu 1980 er þó greinilegt að eitthvað hefur orðið eftir: „lágur, grasi vaxinn hóll [...] nokkuð grænni en svæðið umhverfis. Að ofanverðu, ofan á kollinum, sér í bera klöpp. Virðist jafnvel, sem sprengt hafi verið ofan af honum. [...] Hóllinn er flatur að ofan og hallar bratt til norðurs [...] um 20 m langur frá hitaveitustokk [...] og ca. 10 m á breidd yfir bunguna. [...] Ásnum hallar niður frá hólnum [...] og frá honum er mjög gott útsýni yfir Blikastaðaland og til vesturs og

<sup>19</sup> Ö-Blikastaðir MG.

norðvesturs.“ Ekki eru sýnileg nein mannvirki á eða við Sauðhól en að sögn Helgu Magnúsdóttur var hann talinn bústaður huldufólks.<sup>20</sup> „Börnunum á Blikastöðum fannst stundum vera ljós á kvöldin í Sauðhól. Á daginn var gott að komast á bak hestum á þúfum sem þar voru. Mýrin sem liggur austan við veginn heitir Sauðhólmýri.“<sup>21</sup> Ekki hægt að staðsetja.

### Leið [2723-600] heimild



Mynd 11. Herforingjaráðskort 1909: Hjáleigan Hamrahlíð var fast við Þjóðveginn.

Á herforingjaráðskorti frá 1909 sést hvar gamli þjóðvegurinn lá í norðaustur, rétt austan við bæjarstæði Blikastaðahjáleigunnar Hamrahlíðar og austan Blikastaða.<sup>22</sup> Hluti hans er einnig sýndur á túnakorti Hamrahlíðar.<sup>23</sup> Í ornefnafræðingunni segir: „Við Vesturlandsveginn undir hitaveitustokknum og niður á jafnslétt tún kallast Börð. [...] Hitaveitustokkurinn var lagður yfir Börðin, en fyrr hafði þjóðvegurinn verið lagður á þessum stað. Helga Magnúsdóttir var átta eða níu ára þegar vegurinn var lagður meðfram Hamrahlíðinni og yfir Börðin. Henni þótti mun skemmtilegra að vera kúskur í vegagerð og stýra hestakerru en að vaka yfir velli. Áður hafði vegurinn [2336] legið vestar, nær sjónum, og farið yfir Korpúlfsstaðaá á fleiri

<sup>20</sup> Agnes Stefánsdóttir, Rúna K. Tetzschner o.fl., *Skráning fornleifa í Mosfellsbæ*, 13.

<sup>21</sup> Ö-Blikastaðir MG.

<sup>22</sup> *Herforingjaráðskort Dana*.

<sup>23</sup> *Túnakort Hamrahlíðar*.

vöðum [2337 / 2658 / 2657]. Tvö örnefni eru tengd beygjum á gamla veginum, en það eru Olnbogi (stundum Alnbogi) og Öxl. Olnboginn var sunnan við vegamótin að Blikastöðum á Vesturlandsveginum skammt norðan við landamerki móti Reykjavík, en Öxlin er nokkru sunnar við landamerkin. Eftir að vegurinn var steypur árið 1973 hurfu þessar beygjur.<sup>24</sup>

Gamli þjóðvegurinn hefur með öllu horfið þegar Vesturlandsvegur var lagður örlítið vestar. Þjóðvegurinn hefur verið rétt utan marka skipulagssvæðisins en er skráður hér vegna samhengisins.

### **Stekkur [2941-2409] heimild**

Í örnefnalýsingu segir: „Frá Vesturlandsveginum og niður að Korpúlfsstaðaá eru þrír hólur áberandi, sérstaklega þegar horft er frá húsunum við Árnesveg og í suðurátt. Þeir eru einu nafni nefndir Hólur. Einnig munu þeir hafa verið nefndir Stekkjarhólur, sbr.

landamerkjalyýsingu Blikastaða, en nú er sú nafnmynd ekki notuð.“<sup>25</sup> Samkvæmt

landamerkjaskrá liggja merki Blikastaða og Hamrahlíðar um „grjóthrógu norðast á syðsta „Stekkarhólnum“ og þaðan í Stekkjarvað.<sup>26</sup> Engin ummerki eru þó um þennan stekk sem bæði hólarnir og vaðið hafa verið kennd við. Ekki hægt að staðsetja hann.

### **Stekkarvað [2723-2337], Blikastaðavað [2941-2658], Króarvað [2941-2657] og leið [2723-2336] vöð og gata**

Að minnsta kosti þrjú vöð eru á Korpúlfsstaðaá eða Korpu milli Blikastaða og Korpúlfsstaða. Lengst frá sjónum er Stekkjarvað, við bugðu á ánni á móts við Korpúlfsstaðabæinn, á merkjum milli Korpúlfsstaða, Blikastaða og hjáleigunnar Hamrahlíðar. Skammt norðaustur frá því eru Stekkjarhólur og nokkru neðar í ánni er Merkjafoos.<sup>27</sup> Vaðið er á grynningum eða flötum klöppum yfir ána þar sem reiðgata [2336] liggur úr austri í vestur, hlykkjast úr landi Blikastaða í átt að Korpúlfsstöðum.<sup>28</sup> Leiðin er mjög greinileg austan við Korpúlfsstaðaá, hefur verið rofin af Korpúlfsstaðavegi en birtist aftur austan við hann. Vestan við ána fer hún undir golfvöllinn. Næst er Blikastaðavað [2658] á götunni nokkru fyrir ofan Veðiðifoss, neðan við Efriás, en það er líklega sama vaðið og stundum var nefnt Ferðamannað. Það er rétt

<sup>24</sup> Ö-Blikastaðir MG.

<sup>25</sup> Ö-Blikastaðir MG.

<sup>26</sup> Landamerkjabók.

<sup>27</sup> Ö-Blikastaðir MG.

<sup>28</sup> Agnes Stefánsdóttir, Rúna K. Tetzschner o.fl., *Skráning fornleifa í Mosfellsbæ*, 19.



neðan við göngubrú yfir Korpúlfsstaðaá og er enn notað af hestamönnum. Króarvað [2657] er svo næst ármynninu, ofan við kletta og Króarfoss eða Sjávarfoss.<sup>29</sup>

Gatan ásamt vöðunum vitnar um hið forna vegakerfi Mosfellssveitar og felst minjagildi hennar einkum í því. Hún hefur þó verið mæld upp og er auk þess utan marka framkvæmdasvæðisins þótt hún sé nálægt því. Hér þarf því að fara með gát en öllu ætti þó að vera óhætt.



**Mynd 12. Leið [2336] liggur um land Blikastaða að Stekkjarvaði [2337]; hún hverfur þar sem golfvöllurinn er í dag.**

<sup>29</sup> Ö-Blikastaðir MG.



**Mynd 13. Brot af leið [2336] sunnan tóftar [2641].**

**Útihús [2941-2641] tóft og brú [2941-2642]**

Ferhyrnd tóft [2641] er á brekkubrún ofan og austan við Blikastaðaá, upp við gamla girðingu þar sem band er strengt milli staura. Hún gróin grasi, mosa og birki en einfaldar raðir stórra steina auðsæjar á allar hliðar. Hún er um 4 x 4 að stærð og virðist vera inngangur á norðurvegg, næst norðurhorni. Steinaröð liggur í austur sa. 1 m út frá suðurhorni eins og framhald af suðurveggnum. Við enda hennar liggja tréþallar yfir mýrarskurð, mjög yfirgrónir og fúnir, en hafa einhverntímann verið nothæf brú [2642]. Gamla gatan [2336] virðist hafa legið þarna yfir og er sýnileg sunnan við skurðinn, þ.e. áður en kemur að tóftinni. Tóftin ásamt brúnni er sennilega ekki mjög gömul og hefur ekki svo mikið minjagildi. Þetta er auk þess rétt utan við mörk framkvæmdasvæðins.



Mynd 14. Tóft [2641] við Blikastaðaá.

**Landamerki [2941-2411] heimild**

Landamerki Blikastaða gagnvart Hamrahlíð liggja úr „Hrossadalsgili“ og beina línu í grjóthrúgu norðast á syðsta „Stekkjárhólnum“ og þaðan beina línu niður í „Korpólfsstaða“ sem

ræður merkjum gagnvart Korpúlfsstöðum „ofan í sjó“. „Skammt fyrir ofan ármynnið kvíslast áin við klöpp, og rennur síðan í tveimur kvíslum“ til sjávar og tilheyrir sú nyrðri Blikastaðalandi.<sup>30</sup> Ekki var hægt að staðsetja þessa grjóthrúgu.

### **Markasteinar landamerki [2941-2412] heimild**

Díakrókalækur er fyrir austan Gerði en landamerki Blikastaða gagnvart Lágafelli liggja um „Díakrókalæksmynni“, þaðan beint í þúfu á „Há-Hrossaskjólásí“, síðan í beina línu í þúfu þá, sem er uppundan miðsteininum af svokölluðum „Marksteinum“ og loks í beina línu í „Festi.“<sup>31</sup>

### **Túngarður á Efraási [2941-2644] garðlag**

Í örnefnalýsingu segir: „Neðan við Þúfanabanaflöt er holt með grjótgarði, er nefnist Efraás, og þar neðar er annar klettaás sem heitir Neðriás. Inn af Efraás neðan túns er Hrossaskjólás; nær hann inn á merki.“<sup>32</sup> Efraás er lítt eða ekki gróinn og á honum er grjóthlaðinn túngarður, um 450 m norðvestan bæjarhúsa á Blikastöðum, í 25-30 m hæð yfir sjávarmáli. Garðurinn er um 350 m langur og liggur í norðaustur – suðvestur eftir endilengum ásnum. Hann er um 1 m á breidd og 1-1,3 m á hæð þar sem hann er hæstur. Hann hefur hrunið á stöku stað, einkum vestast, en þó hvorki mjög víða né á löngum köflum. Sú hlið hans sem veit frá túnnum Blikastaða er mjög heilleg og er veggurinn þar því sem næst lóðréttur. Svolítið hefur verið gert við þessa hlið garðsins og hann hlaðinn hærra upp. Túnmegin er garðurinn allur lægri og hleðslan ekki lóðrétt heldur halli á henni frá ytri brún niður í túnrótina. Garðurinn er því sums staðar bungumyndaður að innanverðu.

Að sögn Helgu Magnúsdóttur lét faðir hennar gera garðinn á árabílinu 1912-1914. Hleðslumeistarinn sem annaðist verkið var kallaður Guðmundur búi, ættaður austan úr sveitum. Helga vissi ekki nánari deili á honum nema að hann var lausamaður sem fékkst við öll venjuleg sveitastörf og það var því ekki aðalatvinna hans að hlaða garða. Sigsteinn Pálsson, maður Helgu, lét síðar dytta að garðinum en það voru allmörg ár síðan þegar garðurinn var skráður um 1980. Að sögn Sigsteins er það eina skiptið sem viðgerð hefur farið fram.<sup>33</sup>

<sup>30</sup> *Landamerkjabók*

<sup>31</sup> *Landamerkjabók*

<sup>32</sup> Ö-Blikastaðir MG.

<sup>33</sup> Agnes Stefánsdóttir, Rúna K. Tetzschner o.fl., *Skráning fornleifa í Mosfellsbæ*, 13-14.

Garðurinn hefur mikið minjagildi en er í hættu vegna fyrirhugaðra framkvæmda en hann liggur á mörkum framkvæmdasvæðis.



**Mynd 15. Veglegur túngarður [2644] liggur eftir Efraási endilöngum.**

Leifar gaddavírsgirðingar eru ofan í túngarðinum og hefur hún legið áfram út af báðum endum hans, í suðvestur og norðaustur. Girðingarstæðið sést greinilega og við norðurendann eru hleðslur kringum girðingarstaurarna. Þetta var þó ekki mælt upp enda um yngri minjar að ræða. Við norðurenda túngarðsins eru auk þess hleðslur með stefnu í suðaustur niður af ásnum. Þetta eru tvær einfaldar raðir af steinum, sennilega neðsta lag garðlags sem hefur legið út frá túngarðsendanum.



**Mynd 16** Hluti túngarðsins [2644] á Efraási.



**Mynd 17.** Hleðsla eða einföld steinaröð við norðurenda túngarðs [2644] á Efraási.

**Stekkur [2941-2555] hleðsla og garður [2941-2556] garðlag**

Stekkur [2555] er í sléttri grasi vaxinni geil milli tveggja klettabelta í norðanverðum Efraási. Geilin hefur stefnuna austur – vestur með halla í vestur. Rétt neðan nyrðri hamarsins er gamli vegurinn til Reykjavíkur, nú reiðvegur, og golfvöllur. Þetta er nánar tiltekið um 500 m norðvestur frá Blikastöðum. Stekknum hefur greinilega verið valinn staður þarna vegna hagstæðra náttúrulegra skilyrða. Klettabásinn myndar uppistöðu hans en grjóti hefur verið hlaðið fyrir báða enda og auk þess ofan á jaðra klettana. Í austanverðri geilinni, við nyrðri klettaranann, er annar 12 m langur klettarani og mynda þessir klettar stekkinn saman. Hæstir eru þeir innst og austast, að norðanverðu allt upp í 2 m, en fara hallandi þegar utar dregur, vestast, og eru nokkuð lægri að sunnanverðu. Þar sem klettarnir eru misháir er fyllt upp í með grjóti og hlaðið ofan á horn klettanna eftir því sem þurft hefur. Af náttúrulegum ástæðum er það mest að vestanverðu. Inn af austurenda stekkjarsins virðist hafa verið eins konar kró. Þar má sjá nokkra steina liggja í boga þannig að óljóst mótar fyrir hleðslu. Stekkjarhliðið snýr í suðvestur og má framan við það sjá leifar af garði [2556] sem liggur í þá átt. Líklega hefur grjót verið tekið úr honum þegar túngarðurinn á Efraási var byggður. Fráfærur lögðust af á Blikastöðum árið 1918 en Helga Magnúsdóttir kvaðst þó muna eftir þessum stekk í notkun.<sup>34</sup> Þessar minjar eru sennilega gamlar og hafa ótvírætt varðveislugildi. Þær eru á mörkum framkvæmdasvæðisins og þarf að fara varlega.



**Mynd 18. Hleðslur í stekk [2555]; v.m. horft suður; h.m. horft norður.**

<sup>34</sup> Agnes Stefánsdóttir, Rúna K. Tetzschner o.fl., *Skráning fornleifa í Mosfellsbæ*, 14-15.



Mynd 19. Stekkur [2555]; horft norðaustur.



Mynd 20. Garður [2556] við stekk [2555].



### **Óþekkt [2941-2660] heimild**

Neðan við hól í skjóli milli Efraáss og Hrossaskjólssáss voru árið 1980 skráðar ógreinilegar leifar mannvirkis, mögulega kringlótt tóft eða veggjahleðsla. Veggir voru 1-2 m að breidd og þvermálið 17-18 m innan þeirra. Þessi tóft er nú horfin.

## Samantekt og niðurstöður

Á svæðinu voru skráðar 26 fornleifar og tengjast þær flestar búsetu á Blikastöðum.

Blikastaðabærinn er innan þessa svæðis en vitað er að jörðin hefur verið í ábúð að minnsta kosti frá því á 14. öld. Líklegt er að fyrri bæir hafi verið á svipuðum slóðum og uppistandandi bær þar sem nú er búið og hafa eldri minjar þá farið undir hann. Hér þarf þó að hafa hugfast að bæjarstæði eru stundum færð til gegnum aldirnar og því geta minjar leynst í jörð í grennd við núverandi bæjarstæði þótt ekkert sjáist á yfirborði og þarf að fara með gát.

Af þeim fornleifum sem skráðar voru eru 12 sýnilegar á vettvangi en hinar eru einungis þekktar af heimildum. Minjarnar vitna um búsetusögu Blikastaða. Þær njóta aldursfriðunar en minjagildið er þó misjafnlega mikið. Merkilegastur er um 350 m langur grjóthlaðinn túngarður [2644] sem liggur eftir endilöngum Efraás á norðurmörkum svæðisins. Garðurinn er vel varðveittur, upp í allt að 1,3 m hæð, og hefur mikið minjagildi. Tvö lítil garðlagsbrot liggja auk þess suðaustur niður ásinn út frá norðurenda túngarðsins. Þá er stekkur [2555] í geil milli tveggja kletta í Efraási norðanverðum og lítið garðlag [2556] framan við hann. Þessar minjar hafa líka ótvírætt varðveislugildi. Eftirtektarvert er hvernig náttúran hefur verið nýtt til mannvirkjagerðar, klettageilin til að afmarka stekkin og ásinn sem undirstaða fyrir túngarðinn. Bæði stekkurinn og túngarðurinn eru uppi á Efraás, á mörkum skipulagssvæðisins, og þarf því að gæta varúðar við framkvæmdir í grennd við ásinn.

Auk þessa eru innan á svæðinu sunnanverðu ógreinilegar tóftir frá hrútakofa [2558], fjárhúsi með heygarði [2557] og grunnur frá óþekktu mannvirki eða húsi [2559]. Erfitt er að segja um aldur þessara minja, þær gætu verið hundrað ára eða yngri en geta varla talist hafa mikið varðveislugildi. Þarf að raska þessum minjum þá ákveður Minjastofnun Íslands hvort rannsókn þurfi að fara fram áður því eldri minjar geta leynst undir.

Ofan við Blikastaðaá við vesturmörk svæðisins er svolítil tóft frá útihúsi [2641] ásamt brú [2642]. Þessar minjar eru varla mjög gamlar þótt ekki sé hægt að segja nákvæmlega til um aldur þeirra; þær eru þó utan deiluskipulagsmarka og þarf því ekki að hafa áhyggjur af þeim. Hins vegar liggur gamla reiðgatan [2336] þarna yfir en leifar hennar má sjá hér og þar við Blikastaðaá, allt frá Stekkjarvaði [2337] í landi Hamrahlíðar. Einnig er svokallað Blikastaðavað eða Ferðamannavað [2658] á ánni neðan við Efraás og næst ármynninu er Króarvað [2657]. Gatan og vöðin hafa ótvírætt minjagildi og þarf að fara gætilega nálægt þeim. Þær eru þó líka rétt utan deiluskipulagsmarka.

Allar minjar hafa verið mældar upp eða staðsettar.

Ekki er víst að allar minjar á svæðinu sjáist á yfirborðinu eða hafi verið skráðar. Ef áður óþekktar fornleifar koma í ljós á framkvæmdasvæðinu ber að stöðva framkvæmdir, varast frekara rask og tilkynna þegar í stað um fundinn til Minjastofnunar Íslands, sbr. 38. gr. mml. Minjastofnun Íslands metur eðli þeirra og umfang og hvort rannsókna sé þörf áður en framkvæmdum er haldið áfram.

Minjastofnun Íslands metur eðli minja og umfang og hvort rannsókna sé þörf áður en framkvæmdir megi halda áfram.

Er því beint til framkvæmdaraðila að reyna að sneiða hjá fornleifum og komast hjá því að raska þeim í lengstu lög. Í 21. gr. mml. segir um verndun fornleifa að „jafnt þeim sem eru friðlýstar sem þjóðminjar og þeim sem njóta friðunar í krafti aldurs, [megi] enginn, hvorki landeigandi, ábúandi, framkvæmdaraðili né nokkur annar, spilla, granda eða breyta, hylja, laga, aflaga eða flytja úr stað nema með leyfi Minjastofnunar Íslands.“

## Heimildir

Agnes Stefánsdóttir, Rúna K. Tetzschner, Guðmundur Ólafsson, Ágúst Ó. Georgsson, Kristinn Magnússon og Bjarni F. Einarsson. *Skráning fornleifa í Mosfellsbæ*. Skýrslur Þjóðminjasafns Íslands. Reykjavík: Þjóðminjasafn Íslands, 2006.

Ragnheiður Traustadóttir, Rúna Knútsdóttir Tetzschner og Margrét Valmundsdóttir. *Hamrahlíð í landi Blikastaða: Fornleifaskráning vegna deiliskipulags*. Reykjavík: Antikva ehf., 2019.

*Íslenzkt fornbréfasafn*, I. Kaupmannahöfn: Hið íslenska bókmenntafélag, 1857-1876.

*Íslenzkt fornbréfasafn*, II. Kaupmannahöfn: Hið íslenska bókmenntafélag, 1893.

*Íslenzkt fornbréfasafn*, III. Kaupmannahöfn: Hið íslenska bókmenntafélag, 1896.

*Íslenzkt fornbréfasafn*, XII. Reykjavík: Hið íslenska bókmenntafélag, 1923-1932.

*Jarðabók Árna Magnússonar og Páls Vídalíns. Gullbringu- og Kjósarsýsla*, III. Kaupmannahöfn: Hið íslenska fræðafjelag í Kaupmannahöfn, 1923-1924.

*Jarðatal á Íslandi, með brauðalýsingum, fólkstölu í hreppum og prestaköllum, ágripi úr búnaðartöflum 1835-1845, og skýrslum um sölu þjóðjarða í landinu*. Útg. J. Johnsen. Kaupmannahöfn, 1847.

Stefán Þorvaldsson. „Lýsing Mosfells- og Gufunesssókna 1855.“ *Landnám Ingólfs. Safn til sögu þess*. III. Félagið Ingólfur, 1937-1939.

## Kort og landamerkjaskrár

*Fylgiblað með uppdráttum af túnnum í Mosfellssveit*. 1916.

*Herforingjaráðskort Dana: Reykjavík*. Kaupmannahöfn, 1909.

*Landamerkjabók í afsals- og veðmálsbók fyrir Gullbringu- og Kjósarsýslu*. 1890.

*Túnakort Blikastaða 1916*.

*Túnakort Hamrahlíðar 1916*.

### **Árnastofnun – Örnefnasafn**

Ö-Blikastaðir MG: *Örnefnalýsing Blikastaða*. Magnús Guðmundsson skráði. Örnefnastofnun Íslands, [ekkert ártal].

ANTIKA EHF 2021

# Fornleifaskrá

## Blikastaðir

---

Rúna K. Tetzschner, Ragnheiður Traustadóttir og Hermann Jakob Hjartarson



Nr. 2723-2336 Bæjarnafn Blikastaðir Gömul nr. Ekki skráð áður Jarðatalsnr. 269  
Svæði Korpúlfsstaða Sveitarfélag Mosfellsbær Dagur 17.10.2019 Skráning RKT-RT  
Hlutverk Leið Tegund Gata Flokkur Samgönguminjar  
Sérheiti Friðað Já Verkefni Deiliskipulag Blikastaða

Ástand Vel greinanlegar fornleifar Hættumat Lítil hætta Hættuorsök

Aldur Óviss Horfin Að hluta Horfin ástæða

Leið Leið yfir Stekkjarvað Umhverfi Í móa við Korpúlfsstaðaá

Lengd 128 m Breidd Hæð Hleðslu umferð

Efni Troðningur Örnefnaskrá Ö-Blikastaðir MG.

Túnakort Nei Heimildir

Mæling Uppmæling

Isnet N 40865,796 Isnet E 366260,360 Minjagildi Talsvert

Ljósmyndari RT Mótvægisáðgerðir Engar



Nokkru frá Merkjafossi, við bugðu á ánni á mótis við Korpúlfsstaðabæinn, er Stekkjarvað. Þetta er á merkjum milli Korpúlfsstaða, Blikastaða og Hamrahlíðar. Skammt norðaustur frá því eru Stekkjarhólar. Vaðið er á grynningum eða flötum klöppum yfir ána þar sem reiðgatan liggur úr austri í vestur, hlykkjast úr landi Blikastaða í átt að Korpúlfsstöðum. Leiðin er mjög greinileg austan við Korpúlfsstaðaá, hefur verið rofin af Korpúlfsstaðavegi en birtist aftur austan við hann. Vestan við ána fer hún undir golfvöllinn. Þessi gata er rétt undan við framkvæmdarsvæðið og hefur verið mæld upp.

Leiðin sem er mæld upp er ekki frekar óljós eftir því austar dregur.

Nr. 2723-2337 Bæjarnafn Blikastaðir Gömul nr. 269-34 Jarðatalsnr. 269  
Svæði Sveitarfélag Mosfellsbær Dagur 17.10.2019 Skráning RKT-HJH-  
Hlutverk Vað Tegund Náttúruminjar Flokkur Samgönguminja  
Sérheiti Stekkjarvað Friðað Já Verkefni Deiliskipulag Blikastaða

Ástand Ekki manngert Hættumat Lítil hætta Hættuorsök

Aldur Horfin Nei Horfin ástæða

Leið Stekkjarleið [2236] Umhverfi Vað yfir Korpúlfsstaðaá

Lengd Breidd Hæð Hleðslu umferð

Efni Örnefnaskrá MG 1991 Ö-Blikastaða

Túnakort Nei Heimildir

Mæling Uppmæling Agnes Stefánsdóttir, Rúna K. Tetzschner o.fl.,  
Skráning fornleifa í Mosfellsbæ, 19.

Isnet N 408652.70 Isnet E 366233.74 Minjagildi Ekki metið

Ljósmyndari RT Mótvægisáðgerðir Engar



Nokkru frá Merkjafoffi, við bugðu á ánni á móts við Korpúlfsstaðabæinn, er Stekkjarvað. Þetta er á merkjum milli Korpúlfsstaða, Blikastaða og Hamrahlíðar. Skammt norðaustur frá því eru Stekkjarhólar. Vaðið er á grynningum eða flötum klöppum yfir ána þar sem reiðgatan liggur úr austri í vestur, hlykkjast úr landi Blikastaða í átt að Korpúlfsstöðum. Leiðin er mjög greinileg austan við Korpúlfsstaðaá, hefur verið rofin af Korpúlfsstaðavegi en birtist aftur austan við hann. Vestan við ána fer hún undir golfvöllinn. Þessi gata er rétt undan við framkvæmdarsvæðið og hefur verið mæld upp.



Nr.  Bæjarnafn  Gömul nr.  Jarðatalsnr.   
Svæði  Sveitarfélag  Dagur  Skráning   
Hlutverk  Tegund  Flokkur   
Sérheiti  Friðað  Verkefni

Ástand  Hættumat  Hættuorsök

Aldur  Horfin  Horfin ástæða

Leið  Umhverfi

Lengd  Breidd  Hæð  Hleðslu umferð

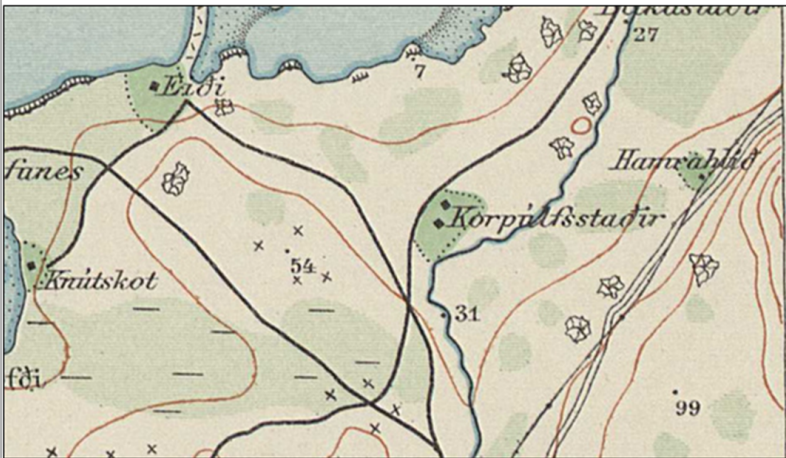
Efni  Örnefnaskrá

Túnakort  Heimildir

Mæling

Isnet N  Isnet E  Minjagildi

Ljósmyndari  Mótvægisáðgerðir



Á herforingjaráðskorti frá 1909 sést hvar gamli þjóðvegurinn lá í norðaustur, rétt austan við bæjarstæði Hamrahlíðar [2312]. Hluti hans er einnig sýndur á túnakorti Hamrahlíðar. Þessi vegur hefur með öllu horfið þegar Vesturlandsvegur var lagður örlítið vestar og nær hinu gamla bæjarstæði Hamrahlíðar. Gamli þjóðvegurinn var rétt utan marka skipulagssvæðisins en er skráður hér vegna samhengisins.

Nr. 2941-2400 Bæjarnafn Blikastaðir Gömul nr. 269-1,2 Jarðatalsnr. 269  
Svæði Sveitarfélag Mosfellsbær Dagur 16.07.2021 Skráning RKT-HJH-  
Hlutverk Bæjarstæði Tegund Heimild Flokkur Búsetuminjar  
Sérheiti Blikastaðir Friðað Já Verkefni Deiliskipulag Blikastaða

Ástand Ekki sést til fornleifa Hættumat Mikill hættu Hættuorsök Vegna ábúðar/framkv

Aldur 1300-1920 Horfin Já Horfin ástæða Vegna bygginga

Leið Umhverfi

Lengd Breidd Hæð Hleðslu umferð

Efni Ekki metið Örnefnaskrá Ö-Blikastaðir MG

Túnakort Túnakort 1916 Heimildir

Mæling Uppmæling og kort Stefán Þorvaldsson, „Lýsing Mosfells- og Gufunesssókn“, 233.

Isnet N 409413.32 Isnet E 367048.02 Minjagildi Mjög mikið

Ljósmyndari RKT Mót vægisáðgerðir Fara með gát



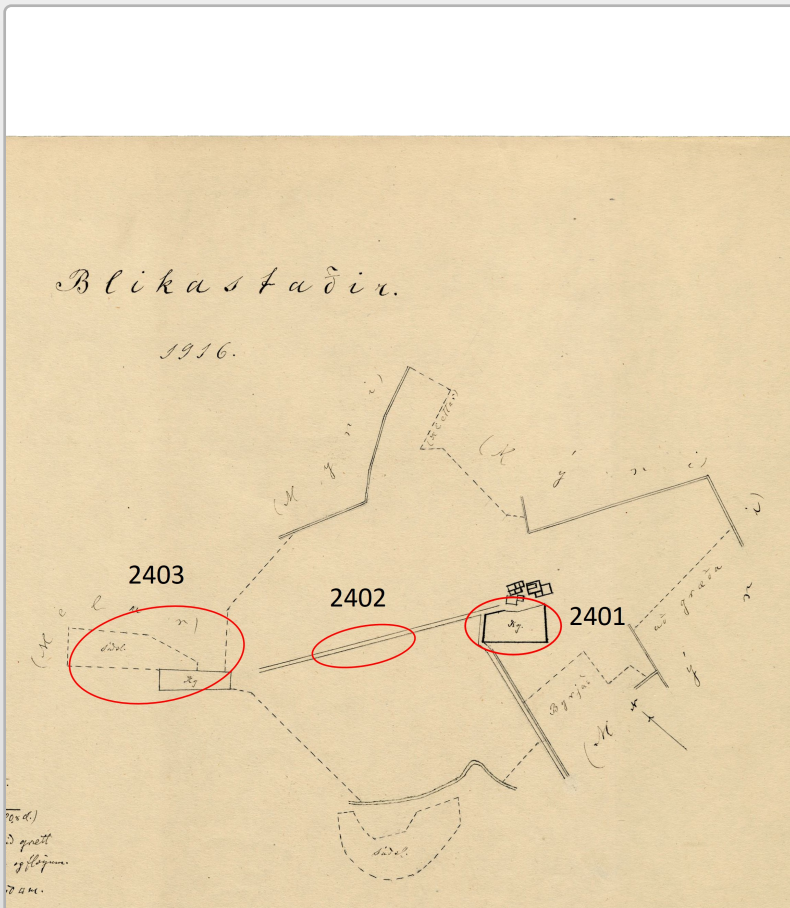
Blikastaðabærinn sjálfur stóð „á láglandu mýrlendi, skammt fyrir norðan Lágafellshamra, austanvert við Korpúlfsstaðaá, sunnan til við Leiruvoga, gagnvart Víðinesi.“ Svo lýsir séra Stefán Þorvaldsson legu Blikastaða árið 1855. Núverandi bæjarstæði Blikastaða virðist vera á svipuðum slóðum og þarna er lýst og sést einnig á túnakorti frá 1916. Á túnakorti sést gamla bæjarstæðið um miðbik túnsins suðaustarlega með þremur stórum byggingum og kálgarði. Fyrir enda heimreiðarinnar er tvíhólfað hús með stefnu norðvestur – suðaustur, byggt úr timbri með járnhaki og væntanlega járnvarið. Timburhúsin voru íbúðarhús á flestum býlum þannig að þetta hefur kannski verið bærinn og eru hinar byggingarnar þá útihús. Norðan við timburhúsið er stór bygging byggð úr torfi og grjóti sem skiptist í fimm hólf og austan við það er stærsta byggingin, fjórhólf og einnig hlaðin úr torfi og grjóti. Kannski hefur þetta verið fjósið en samkvæmt örnefnalýsingu var Fjósflöt heima við húsin austan heimreiðar og kallast Austurhóll austan við fjósið en „austan við Austurhól og Fjósflötina er Langahyrna. “Núverandi bæjarhús á Blikastöðum eru vegleg og virðist líklegt að stór hluti bæjarhólsins hafi eyðilagst þegar þau voru byggð. Blikastaðir hafa þó verið í ábúð að minnsta kosti frá því á 14. öld og jafnvel þótt sennilegt sé að bæjarstæðið hafi alltaf verið á þessum slóðum þá má vel vera að það hafi færst til. Minjar eldri bæja geta því leynst í jörð bæði undir uppistandi húsum og í grennd við þau. Mjög mikilvægt er því að fara varlega í kringum bæjarstæðið.

Nr. 2941-2401 Bæjarnafn Blikastaðir Gömul nr. 269-4 Jarðatalsnr. 269  
Svæði Blikastaðatún Sveitarfélag Mosfellsbær Dagur 16.07.2021 Skráning RKT-HJH-  
Hlutverk Kálgarður Tegund Heimild Flokkur Búsetuminjar  
Sérheiti Friðað Já Verkefni Deiliskipulag Blikastaða

Ástand Ekki sést til fornleifa Hættumat Hættuorsök  
Aldur 1850-1930 Horfin Já Horfin ástæða Vegna bygginga  
Leið Umhverfi  
Lengd Breidd Hæð Hleðslu umferð  
Efni Ekki metið Örnefnaskrá  
Túnakort Túnakort 1916 Heimildir  
Mæling Staðsett á Túnakorti  
Isnet N 409421,41 Isnet E 366810,30 Minjagildi Lítið

Ljósmyndari Túnakort Mót vægisáðgerðir

Engar mótvægisáðgerðir



Suðvestur af bæjarhúsum sýnir túnakortið stóran ferhyrningslaga kálgarð umgirtan grjóthlöðnum veggjum nema hvað girðing úr tré eða jární virðist vera fyrir þeirri hlið sem er næst húsunum. Þessi garður er horfinn.

Ónákvæm staðsetning

Nr. 2941-2402 Bæjarnafn Blikastaðir Gömul nr. 269-5 Jarðatalsnr. 269  
Svæði Sveitarfélag Mosfellsbær Dagur 16.07.2021 Skráning RKT-HJH-  
Hlutverk Heimreið Tegund Heimild Flokkur Samgönguminjar  
Sérheiti Friðað Já Verkefni Deiliskipulag Blikastaða

Ástand Ekki sést til fornleifa Hættumat Hættuorsök

Aldur 1800-1930 Horfin Já Horfin ástæða Vegna bygginga

Leið Umhverfi

Lengd Breidd Hæð Hleðslu umferð

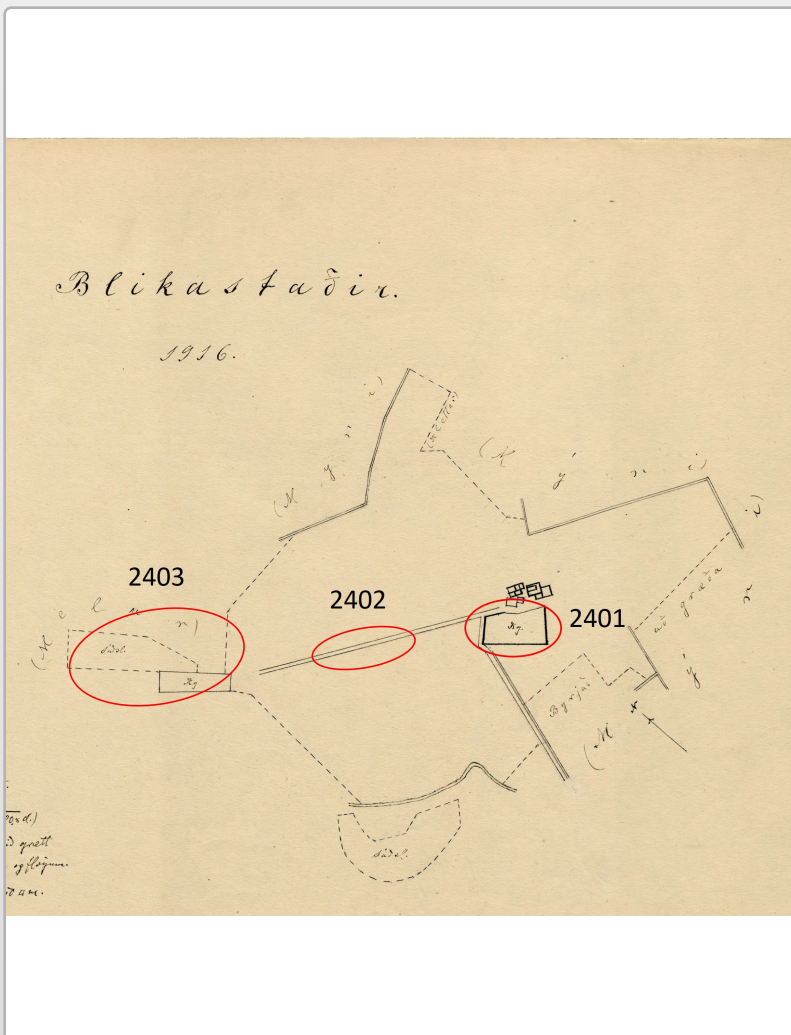
Efni Ekki metið Örnefnaskrá

Túnakort Túnakort 1916 Heimildir

Mæling Staðsett á túnakorti

Isnet N 409419.14 Isnet E 366987.32 Minjagildi Ekki metið

Ljósmyndari Túnakort Mótvægisaðgerðir Engar mótvægisaðgerðir



Heimreið að Blikastöðum liggur á túnakorti í norður að bæjarstæði og sameinast þar öðrum vegi sem liggur úr vestri frá kálgarði. Miðað við kortið hafa þetta verið hlaðnir og malarbornir vegir. Skurður liggur austan megin meðfram heimreiðinni. Heimreið að Blikastöðum liggur nú úr austri frá götunni Baugshlíð og ekki sjást nein merki um eldri heimreið og götu.

Nr. 2941-2403 Bæjarnafn Blikastaðir Gömul nr. 269-6 Jarðatalsnr. 269  
Svæði Sveitarfélag Mosfellsbær Dagur 20.11.2021 Skráning RKT-HJH-  
Hlutverk Kálgarður/sáðslétta Tegund Heimild Flokkur Búsetuminjar  
Sérheiti Friðað Já Verkefni Deiliskipulag Blikastaða

Ástand Ekki sést til fornleifa Hættumat Mikill hætta Hættuorsök

Aldur 1850-1930 Horfin Já Horfin ástæða Sléttað yfir

Leið Umhverfi

Lengd Breidd Hæð Hleðslu umferð

Efni Örnefnaskrá

Túnakort Túnakort 1916 Heimildir

Mæling Túnakort

Isnet N 409433,16 Isnet E 366990,07 Minjagildi Ekki metið

Ljósmyndari Túnakort Mótvægisaðgerðir Engar mótvægisaðgerðir



Samkvæmt túnakorti voru kálgarður og sáðslétta vestast í túni fyrir enda götu [2402] sem lá austur frá bæjarhúsum Engin merki sjást lengur um kálgarðinn eða sáðsléttur. Nákvæm staðsetning ekki kunn.

Staðsett ú frá túnakorti 1916.

Nr. 2941-2404 Bæjarnafn Blikastaðir Gömul nr. 269-05 Jarðatalsnr. 269  
Svæði Sveitarfélag Mosfellsbær Dagur 20.11.2021 Skráning RKT-HJH-  
Hlutverk Laug Tegund Heimild Flokkur Búsetuminjar  
Sérheiti Friðað Já Verkefni Deiliskipulag Blikastaða

Ástand Ekki sést til fornleifa Hættumat Ekki metið Hættuorsök

Aldur Óviss Horfin Já Horfin ástæða Vegna ræktunnar

Leið Umhverfi

Lengd Breidd Hæð Hleðslu umferð

Efni Ekki metið Örnefnaskrá Ö-Blikastaðir MG.

Túnakort Nei Heimildir

Mæling Uppmæling - ónákvæm

Isnet N 409447.19 Isnet E 367022.77 Minjagildi Ekki metið

Ljósmyndari Mót vægisáðgerðir



„Björn Bjarnarson í Grafarholti getur þess í lýsingu á Kjósarsýslu að á nokkrum stöðum öðrum en á jarðhitasvæðunum að Reykjum í Mosfellssveit séu laugar og volgar uppsprettur 20-40 °C og nefnir m.a. Blikastaði. Um 20 °C heit laug var vestan við heimreiðina að Blikastöðum um 200 metra frá bænum. Þar voru þvegin sokkablögg o.fl. og stundum var vatnið notað til að skúra gólf. Hætt var að nota hana þegar hitaveita kom að Blikastöðum en skömmu áður hafði hún spillst þegar borað var í hana.“

Nákvæm staðsetning ekki þekkt, hnitapunktur (guli) tekin út frá lýsingum eldri lýsingum.

Nr. 2941-2405 Bæjarnafn Blikastaðir Gömul nr. Ekki skráð áður Jarðatalsnr. 269  
Svæði Blikastaðaland Sveitarfélag Mosfellsbær Dagur 20.11.2021 Skráning RKT-HJH-  
Hlutverk Brunnur Tegund Heimild Flokkur Búsetuminjar  
Sérheiti Brunnflöt Friðað Já Verkefni Deiliskipulag Blikastaða

Ástand Ekki sést til fornleifa Hættumat Ekki metið Hættuorsök

Aldur Óviss Horfin Já Horfin ástæða

Leið Umhverfi

Lengd Breidd Hæð Hleðslu umferð

Efni Ekki metið Örnefnaskrá Ö-Blikastaðir MG

Túnakort Nei Heimildir

Mæling Á loftmynd

Isnet N 409112,75 Isnet E 366824,22 Minjagildi Ekki metið

Ljósmyndari Mótvægisáðgerðir

„Vestan við heimreiðina næst bænum er Brunnflöt“. Engin merki sjást lengur um brunn á þessu svæði.

Staðsetning ekki nákvæm.

Nr. 2941-2406 Bæjarnafn Blikastaðir Gömul nr. 269-7 Jarðatalsnr. 269  
Svæði Blikastaðaland Sveitarfélag Mosfellsbær Dagur 20.11.2021 Skráning RKT-HJH-  
Hlutverk Leikvöllur Tegund Heimild Flokkur Búsetuminjar  
Sérheiti Aðalból Friðað Já Verkefni Deiliskipulag Blikastaða

Ástand Ekki sést til fornleifa Hættumat Ekki metið Hættuorsök

Aldur Óviss Horfin Já Horfin ástæða Slétta yfir

Leið Umhverfi

Lengd Breidd Hæð Hleðslu umferð

Efni Örnefnaskrá Ö-Blikastaðir MG.

Túnakort Nei Heimildir

Mæling Staðsett á loftmynd

Isnet N 109407.259 Isnet E 366951.45 Minjagildi Ekki metið

Ljósmyndari Mótvægisaðgerðir Engar mótvægisaðgerðir

Samkvæmt örnefnalýsingu er í Brunnflöt vestan bæjarins smáhóll sem kallast Vesturhóll og vestur af honum annar smáhóll sem heitir Aðalból. Nafnið er dregið af samnefndum bæ í Hrafinkelssögu en þarna var leiksvæði barna þar sem þau reistu sér bú. Fyrir neðan Aðalból er Þúfnabanaflöt sem var unnin með fyrsta þúfnabananum sem kom til landsins. Engar menjar sjást um leiksvæðið.

Staðsetning ekki nákvæm.



Nr. 2941-2407 Bæjarnafn Blikastaðir Gömul nr. 269-9 Jarðatalsnr. 269  
Svæði Húsatún Sveitarfélag Mosfellsbær Dagur 20.11.2021 Skráning RKT-HJH-  
Hlutverk Beitarhús Tegund Heimild Flokkur Búsetuminjar  
Sérheiti Friðað Já Verkefni Deiliskipulag Blikastaða

Ástand Ekki sést til fornleifa Hættumat Ekki metið Hættuorsök

Aldur 1850-1930 Horfin Já Horfin ástæða Vegna framkvæmda

Leið Umhverfi

Lengd Breidd Hæð Hleðslu umferð

Efni Örnefnaskrá Ö-Blikastaðir MG.

Túnakort Nei Heimildir

Mæling Uppmæling

Isnet N 409393.173 Isnet E 366945.04 Minjagildi Ekki metið

Ljósmyndari Mótvægisáðgerðir

„Vestan við heimreiðina næst bænum er Brunnflöt og sunnan við það Húsatún, þar stóðu eitt sinn beitarhús, og loks Litlustykki sem voru smátún fast við Árnesveginn en hafa að mestu horfið undir hús.“ Þessi beitarhús eru horfin.

Nákvæm staðsetning ekki þekkt staðsett útfrá örnefnaskrá.

Nr.  Bæjarnafn  Gömul nr.  Jarðatalsnr.   
Svæði  Sveitarfélag  Dagur  Skráning   
Hlutverk  Tegund  Flokkur   
Sérheiti  Friðað  Verkefni

Ástand  Hættumat  Hættuorsök

Aldur  Horfin  Horfin ástæða

Leið  Umhverfi

Lengd  Breidd  Hæð  Hleðslu umferð

Efni  Örnefnaskrá

Túnakort  Heimildir

Mæling

Isnet N  Isnet E  Minjagildi

Ljósmyndari  Mótvægisáðgerðir

Neðan og norðan við Úlfarsfell er ás eða hryggur, eins konar náttúrulegt framhald fellsins niður á jafnsléttu. Samkvæmt örnefnalýsingu eru þetta svokölluð Börð sem liggja niður að túnnum neðan Vesturlandsvegarins. Þar við hitaveitustokk, um 500 m norðaustan afleggjara að Blikastöðum og 500 m suðaustan bæjarins er kletthóll sem nefndist Sauðhóll. Í örnefnalýsingu kemur fram að hóllinn var sprengdur burt en af lýsingu við fornleifaskráningu 1980 er þó greinilegt að eitthvað hefur orðið eftir: „lágur, grasi vaxinn hóll [...] nokkuð grænni en svæðið umhverfis. Að ofanverðu, ofan á kollinum, sér í bera klöpp. Virðist jafnvel, sem sprengt hafi verið ofan af honum. [...] Hóllinn er flatur að ofan og hallar bratt til norðurs [...] um 20 m langur frá hitaveitustokk [...] og ca. 10 m á breidd yfir bunguna. [...] Ásnum hallar niður frá hólnum [...] og frá honum er mjög gott útsýni yfir Blikastaðaland og til vesturs og norðvesturs.“ Ekki eru sýnileg nein mannvirki á eða við Sauðhól en að sögn Helgu Magnúsdóttur var hann talinn bústaður huldufólks. „Börnunum á Blikastöðum fannst stundum vera ljós á kvöldin í Sauðhól. Á daginn var gott að komast á bak hestum á þúfum sem þar voru. Mýrin sem liggur austan við veginn heitir Sauðhólsmýri.“

Nr. 2941-2409 Bæjarnafn Blikastaðir Gömul nr. 269-14 Jarðatalsnr. 269  
Svæði Sveitarfélag Mosfellsbær Dagur 20.11.2021 Skráning RKT-HJH-  
Hlutverk Stekkur Tegund Heimild Flokkur Búsetuminjar  
Sérheiti Friðað Já Verkefni Deiliskipulag Blikastaða

Ástand Ekki sést til fornleifa Hættumat Ekki metið Hættuorsök  
Aldur Horfin Já Horfin ástæða  
Leið Umhverfi  
Lengd Breidd Hæð Hleðslu umferð  
Efni Örnefnaskrá  
Túnakort Nei Heimildir  
Mæling Ekki staðsett  
Isnet N Isnet E Minjagildi  
Ljósmyndari Mótvægisáðgerðir

Í örnefnalýsingu segir: „Frá Vesturlandsveginum og niður að Korpúlfsstaðaá eru þrjár hólur áberandi, sérstaklega þegar horft er frá húsunum við Árnesveg og í suðurátt. Þeir eru einu nafni nefndir Hólur. Einnig munu þeir hafa verið nefndir Stekkjarhólur, sbr. landamerkjalyásingu Blikastaða, en nú er sú nafnmynd ekki notuð.“ Samkvæmt landamerkjaskrá liggja merki Blikastaða og Hamrahlíðar um „grjóthrógu norðast á syðsta „Stekkarhólnum“ og þaðan í Stekkjarvað. Engin ummerki eru þó um þennan stekk sem bæði hólarnir og vaðið hafa verið kennd við.

Ekki hægt að staðsetja.

Nr. 2941-2411 Bæjarnafn Blikastaðir Gömul nr. 269-10 Jarðatalsnr. 269  
Svæði Sveitarfélag Mosfellsbær Dagur 20.06.2021 Skráning RKT-HJH-  
Hlutverk Landamerki Tegund Heimild Flokkur Kennimark  
Sérheiti Friðað Já Verkefni Deiliskipulag Blikastaða

Ástand Ekki sést til fornleifa Hættumat Ekki metið Hættuorsök

Aldur Óviss Horfin Já Horfin ástæða Ekki vitað

Leið Umhverfi

Lengd Breidd Hæð Hleðslu umferð

Efni Örnefnaskrá Ö-Blikastaðir MG.

Túnakort Nei Heimildir Landamerkjabók

Mæling Ekki staðsett

Isnet N Isnet E Minjagildi Ekki metið

Ljósmyndari Mótvægisaðgerðir

Díakrókalækur er fyrir austan Gerði en landamerki Blikastaða gagnvart Lágafelli liggja um „Díakrókalæksmynni“, þaðan beint í þúfu á „Há-Hrossaskjólásí“, síðan í beina línu í þúfu þá, sem er uppundan miðsteininum af svokölluðum „Marksteinum“ og loks í beina línu í „Festi.“

Ekki var hægt að staðsetja.

Nr. 2941-2412 Bæjarnafn Blikastaðir Gömul nr. 269-12 Jarðatalsnr. 269  
Svæði Stekkjarhól Sveitarfélag Mosfellsbær Dagur 20.11.2021 Skráning RKT-HJH-  
Hlutverk Landamerki Tegund Heimild Flokkur Kennimark  
Sérheiti Friðað Já Verkefni Deiliskipulag Blikastaða

Ástand Ekki sést til fornleifa Hættumat Ekki metið Hættuorsök

Aldur Horfin Horfin ástæða

Leið Umhverfi

Lengd Breidd Hæð Hleðslu umferð

Efni Örnefnaskrá

Túnakort Nei Heimildir

Mæling Ekki staðsett

Isnet N 408717,73 Isnet E 366436,20 Minjagildi Ekki metið

Ljósmyndari Mót vægisaðgerðir

Landamerki Blikastaða gagnvart Hamrahlíð liggja úr „Hrossadalsgili“ og beina línu í grjóthrúgu norðast á syðsta „Stekkjarkólnum“ og þaðan beina línu niður í „Korpólfsstaða“ sem ræður merkjum gagnvart Korpúlfsstöðum „ofan í sjó“. „Skammt fyrir ofan ármynnið kvíslast áin við klöpp, og rennur síðan í tveimur kvíslum“ til sjávar og tilheyrir sú nyrðri Blikastaðalandi.

Ekki var hægt að staðsetja.

Nr. 2941-2555 Bæjarnafn Blikastaðir Gömul nr. 269-18 Jarðatalsnr. 269  
Svæði Efríás Sveitarfélag Mosfellsbær Dagur 17.11.2021 Skráning RKT-HJH-  
Hlutverk Stekkur Tegund Hleðsla Flokkur Búsetuminjar  
Sérheiti Friðað Já Verkefni Deiliskipulag Blikastaða

Ástand Greinanlegar fornleifar Hættumat Lítil hætta Hættuorsök Vegna framkvæmda

Aldur 1700-1920 Horfin Nei Horfin ástæða

Leið Umhverfi Í sléttri grasivaxinni geil

Lengd 11 Breidd 4,6 Hæð Hleðslu umferð

Efni Grjót Örnefnaskrá

Túnakort Nei Heimildir

Mæling Uppmæling

Isnet N 409840.19 Isnet E 366815.40 Minjagildi Mikið

Ljósmyndari HJH Mótvægisaðgerðir Taka tillit til í skipulaginu



Stekkur [2555] er í sléttri grasi vaxinni geil milli tveggja klettabelta í norðanverðum Efraási. Geilin hefur stefnuna austur – vestur með halla í vestur. Stekknum hefur greinilega verið valinn staður þarna vegna hagstæðra náttúrulegra skilyrða. Klettabásinn myndar uppistöðu hans en grjóti hefur verið hlaðið fyrir báða enda og auk þess ofan á jaðra klettana. Í austanverðri geilinni, við nyrðri klettaranann, er annar 12 m langur klettaraní og mynda þessir klettir stekkin saman. Hæstir eru þeir innst og austast, að norðanverðu allt upp í 2 m, en fara hallandi þegar utar dregur, vestast, og eru nokkuð lægri að sunnanverðu. Þar sem klettarnir eru misháir er fyllt upp í með grjóti og hlaðið ofan á horn klettanna eftir því sem þurft hefur. Af náttúrulegum ástæðum er það mest að vestanverðu. Inn af austurenda stekkjans virðist hafa verið eins konar kró. Þar má sjá nokkra steina liggja í boga þannig að óljóst mótir fyrir hleðslu. Stekkjarhliðið snýr í suðvestur og má framan við það sjá leifar af garði [2556] sem liggur í þá átt. Líklega hefur grjót verið tekið úr honum þegar túngarðurinn á Efraási var byggður. Þessar minjar eru sennilega gamlar og hafa ótvírætt varðveislugildi. Þær eru á mörkum framkvæmdasvæðisins og þarf að fara varlega.

Nr. 2941-2556 Bæjarnafn **Blikastaðir** Gömul nr. 269-19 Jarðatalsnr. 269  
Svæði **Efriás** Sveitarfélag **Mosfellsbær** Dagur 17.11.2021 Skráning **RKT-HJH-**  
Hlutverk **Garður** Tegund **Garðlag** Flokkur **Búsetuminjar**  
Sérheiti  Friðað **Já** Verkefni **Deiliskipulag Blikastaða**

Ástand **Greinanlegar fornleifar** Hættumat **Lítill hætta** Hættuorsök **Vegna framkvæmda**

Aldur **1700-1920** Horfin **Að hluta** Horfin ástæða

Leið  Umhverfi **Í sléttri grasivaxinni geil**

Lengd **7,3 m** Breidd  Hæð  Hleðslu umferð

Efni  Örnefnaskrá

Túnakort **Nei** Heimildir

Mæling **Uppmæling** **Agnes Stefánsdóttir, Rúna K. Tetzschner o. fl., Skráning fornleifa í Mosfellsbæ, 14-15.**

Isnet N **409419,14** Isnet E **366987,32** Minjagildi **Mikið**

Ljósmyndari **HJH** Mót vægisáðgerðir **Taka tillit til í skipulaginu**



Stekkur [2555] er í sléttri grasi vaxinni geil milli tveggja klettabelta í norðanverðum Efraási. Geilin hefur stefnuna austur – vestur með halla í vestur. Stekknum hefur greinilega verið valinn staður þarna vegna hagstæðra náttúrulegra skilyrða. Klettabásinn myndar uppistöðu hans en grjóti hefur verið hlaðið fyrir báða enda og auk þess ofan á jaðra klettana. Í austanverðri geilinni, við nyrðri klettaranann, er annar 12 m langur klettaraní og mynda þessir klettir stekkin saman. Hæstir eru þeir innst og austast, að norðanverðu allt upp í 2 m, en fara hallandi þegar utar dregur, vestast, og eru nokkuð lægri að sunnanverðu. Þar sem klettarnir eru misháir er fyllt upp í með grjóti og hlaðið ofan á horn klettanna eftir því sem þurft hefur. Af náttúrulegum ástæðum er það mest að vestanverðu. Inn af austurenda stekkjans virðist hafa verið eins konar kró. Þar má sjá nokkra steina liggja í boga þannig að óljóst mótar fyrir hleðslu. Stekkjarhliðið snýr í suðvestur og má framan við það sjá leifar af garði [2556] sem liggur í þá átt. Líklega hefur grjót verið tekið úr honum þegar túngarðurinn á Efraási var byggður. Þessar minjar eru sennilega gamlar og hafa ótvírætt varðveislugildi. Þær eru á mörkum framkvæmdasvæðisins og þarf að fara varlega.

Nr. 2941-2557 Bæjarnafn Blikastaðir Gömul nr. 269-37 Jarðatalsnr. 269  
Svæði Blikastaðaland Sveitarfélag Mosfellsbær Dagur 17.11.2021 Skráning RKT-HJH-  
Hlutverk Útihús, fjárhús Tegund Tóft Flokkur Búsetuminjar  
Sérheiti Friðað Verkefni Deiliskipulag Blikastaða

Ástand Greinanlegar fornleifar Hættumat Mikil hætta Hættuorsök Vegna bygginga

Aldur 1850-1930 Horfin Horfin ástæða

Leið Umhverfi

Lengd 12,9 Breidd 6,6 Hæð 0,5 Hleðslu umferð

Efni Torf og grjót Örnefnaskrá

Túnakort Nei Heimildir

Mæling Uppmæling Agnes Stefánsdóttir, Rúna K. Tetzschner o. fl., Skráning fornleifa í Mosfellsbæ, 20.

Isnet N 408805.187 Isnet E 366793.358 Minjagildi Lítið

Ljósmyndari HJH Mótvægisaðgerðir Könnunarskurð ef raska þarf minjum



Um 200 m norður frá vegamótum Vesturlandsvegur og Korpúlfsstaðavegur og um 650 m SV frá Blikastaðabænum er þýfður mói, ef til vill leifar gamals túns. Þar á jafnsléttu stendur tóft frá útihúsi og hallar aðeins niður frá henni til norðurs. Tóftin er um 12,9 m á lengd og 6,6 m á breidd, veggir um 1 m á breidd og 0,5 m á hæð, nema suðurgafli sem rís allt upp í 0,8 m hæð. Inngangar eru á norðurgafli og í suðausturenda austurlangveggjar. Lítil hleðsla nálægt miðju, um 0,4 m á breidd og hæð, skiptir tóftinni í tvennt. Hún nær þó ekki alveg þvert yfir tóftina heldur endar um 0,5 m frá austurvegg. Innan í norðvesturhorni sjást fjórir steinar úr hleðslu. Við utanverðan suðurgafli og upp að honum mótast fyrir lítilli hringlaga hleðslu, um 0,3 m á breidd og hæð, hugsanlega leifar af heygarði. Sigsteinn Pálsson taldi tóftina vera af lambakofa eða fjárhúsi og heygarði. Sennilega er hún ekki eldri en frá aldamótunum 1900 og trúlega eitthvað yngri. Tóftin er innan framkvæmdasvæðis og því í hættu en getur ekki talist hafa mikið minjagildi.



Nr. 2941-2558 Bæjarnafn **Blikastaðir** Gömul nr. 269-11 Jarðatalsnr. 269  
Svæði **Blikastaðaland** Sveitarfélag **Mosfellsbær** Dagur 17.11.2021 Skráning **RKT-HJH-**  
Hlutverk **Hrútakofi** Tegund **Tóft** Flokkur **Búsetuminjar**  
Sérheiti Friðað **Já** Verkefni **Deiliskipulag Blikastaða**

Ástand **Illgreinanlegar fornleifar** Hættumat **Mikil hætta** Hættuorsök **Vegna bygginga**

Aldur **1850-1930** Horfin **Að hluta** Horfin ástæða **Hlaupið í þúfur**

Leið Umhverfi **Gras og mjög þýft**

Lengd **2,0 m** Breidd **2,5 m** Hæð **0,30** Hleðslu umferð

Efni **Torf og grjót** Örnefnaskrá

Túnakort **Nei** Heimildir

Mæling **Uppmæling** **Agnes Stefánsdóttir, Rúna K. Tetzschner o. fl., Skráning fornleifa í Mosfellsbæ, 20.**

Isnet N **409112.76** Isnet E **366824.22** Minjagildi **Lítið**

Ljósmyndari **HJH** Mótvægisaðgerðir **Könnunarskurð ef raska þarf minjum**



Tóft frá hrútakofa er í mjög þýfðu landi um 80 m sunnan vegar heim að Blikastöðum 2, 3 og 4, á móti austasta húsinu (2). Tóftin er um 2 x 2,5 m. Á norðurhlið sjást ekki leifar veggja, einungis niðurgroftur. Í austurenda rústarinnar er stór steinn en dyr eru á vesturenda. Tóftin gæti verið hundrað ára gömul en gæti líka verið yngri. Hún er innan framkvæmdasvæðis og því í hættu en getur ekki talist hafa mikið minjagildi. Eldri minjar gætu leynst undir og þarf því Minjastofnun Íslands að ákveða hvort rannsaka þarf minjar lenti þær undir framkvæmdum.

Nr. 2941-2559 Bæjarnafn Blikastaðir Gömul nr. Ekki skráð áður Jarðatalsnr. 269  
Svæði Sveitarfélag Mosfellsbær Dagur 17.11.2021 Skráning RKT-HJH-  
Hlutverk Óþekkt Tegund húsgrunnur? Flokkur Búsetuminjar  
Sérheiti Friðað Já Verkefni Deiliskipulag Blikastaða

Ástand Greinanlegar fornleifar Hættumat Lítil hætta Hættuorsök  
Aldur 1850-1950 Horfin Nei Horfin ástæða  
Leið Umhverfi  
Lengd Breidd Hæð Hleðslu umferð  
Efni Örnefnaskrá  
Túnakort Nei Heimildir  
Mæling Uppmæling  
Isnet N 408717.73 Isnet E 366436.21 Minjagildi Lítið

Ljósmyndari HJH Mótvægisáðgerðir

Engar uppmæling fullnægjandi



Skammt vestan við Vesturlandsveg en nokkru suðaustan við fjárhústóft [2557] virðast vera leifar grunns undan húsi eða einhverju mannvirki. Þetta er sléttur grjótgrunnur með fjóra niðurskorna staura á hornum. Ekki er ljóst hvaða tilgangi mannvirkið hefur þjónað. Grunnurinn minnir á húsgrunna frá mannvirkjum hersins en engar herbúðir voru þó þarna nálægt. Grunnurinn er innan framkvæmdasvæðis og því í hættu en er sennilega ekki mjög gamall og getur ekki talist hafa mikið minjagildi.

Rannsókn myndi ekki bæta við miklu engin jarðvegur þarna.

Nr. 2941-2641 Bæjarnafn Blikastaðir Gömul nr. Ekki skráð áður Jarðatalsnr. 269  
Svæði Blikastaðaá Sveitarfélag Mosfellsbær Dagur 16.07.2021 Skráning RKT-HJH-  
Hlutverk Óþekkt / útihús ? Tegund Tóft Flokkur Búsetuminjar  
Sérheiti Friðað Já Verkefni Deiliskipulag Blikastaða

Ástand Greinanlegar fornelifar Hættumat Engin hætta Hættuorsök

Aldur 1850-1930 Horfin Nei Horfin ástæða

Leið Gata [2336] Umhverfi Mosi, kjarr og lyng

Lengd 4 Breidd 4 Hæð 0,30 Hleðslu umferð 1 umferð

Efni Grjót Örnefnaskrá

Túnakort Nei Heimildir

Mæling Uppmæling

Isnet N 409272.793 Isnet E 366495.911 Minjagildi Lítið

Ljósmyndari RKT Mót vægis aðgerðir Engar



Ferhyrnd tóft [2641] er á brekkubrún ofan og austan við Blikastaðaá, upp við gamla girðingu þar sem band er strengt milli staura. Hún gróin grasi, mosa og birki en einfaldar raðir stórra steina auðsæjar á allar hliðar. Hún er um 4 x 4 að stærð og virðist vera inngangur á norðurvegg, næst norðurhorni. Steinaröð liggur í austur sa. 1 m út frá suðurhorni eins og framhald af suðurveggnum. Við enda hennar liggja tréþallar yfir mýrarskurð, mjög yfirgrónir og fúnir, en hafa einhverntímann verið nothæf brú [2642]. Gamla gatan [2336] virðist hafa legið þarna yfir og er sýnileg sunnan við skurðinn, þ.e. áður en kemur að tóftinni. Tóftin ásamt brúnni er sennilega ekki mjög gömul og hefur ekki svo mikið minjagildi. Þetta er auk þess rétt utan við mörk framkvæmdasvæðins.

Nr. 2941-2642 Bæjarnafn Blikastaðir Gömul nr. Ekki skráð áður Jarðatalsnr. 269  
Svæði Blikastaðaá Sveitarfélag Mosfellsbær Dagur 20.11.2021 Skráning RKT-HJH-  
Hlutverk Brú Tegund Tréverk Flokkur Samgönguminjar  
Sérheiti Friðað Já Verkefni Deiliskipulag Blikastaða

Ástand Greinanlegar minjar Hættumat Engin hætta Hættuorsök

Aldur 1850-1930 Horfin Nei Horfin ástæða

Leið Gata [2336] Umhverfi Mosi, kjarr og lyng

Lengd 2,0 Breidd 1,1 Hæð Hleðslu umferð

Efni Timbur Örnefnaskrá

Túnakort Nei Heimildir

Mæling Uppmæling

Isnet N 409271.604 Isnet E 366500.194 Minjagildi Lítið

Ljósmyndari RKT Mótvægisáðgerðir Engar



Ferhyrnd tóft [2641] er á brekkubrún ofan og austan við Blikastaðaá, upp við gamla girðingu þar sem band er strengt milli staura. Hún gróin grasi, mosa og birki en einfaldar raðir stórra steina auðsæjar á allar hliðar. Hún er um 4 x 4 að stærð og virðist vera inngangur á norðurvegg, næst norðurhorni. Steinaröð liggur í austur sa. 1 m út frá suðurhorni eins og framhald af suðurveggnum. Við enda hennar liggja tréþallar yfir mýrarskurð, mjög yfirgrónir og fúnir, en hafa einhverntímann verið nothæf brú [2642]. Gamla gatan [2336] virðist hafa legið þarna yfir og er sýnileg sunnan við skurðinn, þ.e. áður en kemur að tóftinni. Tóftin ásamt brúnni er sennilega ekki mjög gömul og hefur ekki svo mikið minjagildi. Þetta er auk þess rétt utan við mörk framkvæmdasvæðins.

Nr. 2941-2644 Bæjarnafn Blikastaðir Gömul nr. 269-17 Jarðatalsnr. 269  
Svæði Efríás Sveitarfélag Mosfellsbær Dagur 16.07.2021 Skráning RKT-HJH-  
Hlutverk Túngarður Tegund Garðlag Flokkur Búsetuminjar  
Sérheiti Friðað Já Verkefni Deiliskipulag Blikastaða

Ástand Vel greinanlegar fornleifar Hættumat Lítil hætta Hættuorsök

Aldur 1912-1914 Horfin Nei Horfin ástæða

Leið Umhverfi

Lengd 350m Breidd 1,0 m Hæð 1,3 m Hleðslu umferð

Efni Örnefnaskrá Ö-Blikastaðir MG.

Túnakort Nei Heimildir

Mæling Uppmæling Agnes Stefánsdóttir, Rúna K. Tetzschner o.fl.,  
Skráning fornleifa í Mosfellsbæ, 13-14.

Isnet N 409271,67 Isnet E 366500,15 Minjagildi Mjög mikið

Ljósmyndari RKT Mót vægis aðgerðir Fara þarf með gát



Í örnefnalýsingu segir: „Neðan við Þúfanabanaflöt er holt með grjótgardi, er nefnist Efríás, og þar neðar er annar klettaás sem heitir Neðriás. Inn af Efraás neðan túns er Hrossaskjólás; nær hann inn á merki.“ Efríás er lítt eða ekki gróinn og á honum er grjóthlaðinn túngarður, um 450 m norðvestan bæjarhúsa á Blikastöðum, í 25-30 m hæð yfir sjávarmáli. Garðurinn er um 350 m langur og liggur í norðaustur – suðvestur eftir endilengum ásnum. Hann er um 1 m á breidd og 1-1,3 m á hæð þar sem hann er hæstur. Hann hefur hrunið á stöku stað, einkum vestast, en þó hvorki mjög víða né á löngum köflum. Sú hlið hans sem veit frá túnum Blikastaða er mjög heilleg og er veggurinn þar því sem næst lóðréttur. Svólítið hefur verið gert við þessa hlið garðsins og hann hlaðinn hærra upp. Túnmegin er garðurinn allur lægri og hleðslan ekki lóðrétt heldur halli á henni frá ytri brún niður í túnrótina. Garðurinn er því sums staðar bungumyndaður að innanverðu.

Að sögn Helgu Magnúsdóttur lét faðir hennar gera garðinn á árabílinu 1912-1914. Hleðslumeistarinn sem annaðist verkið var kallaður Guðmundur búi, ættaður austan úr sveitum. Helga vissi ekki nánari deili á honum nema að hann var lausamaður sem fékkst við öll venjuleg sveitastörf og það var því ekki aðalatvinna hans að hlaða garða. Sigsteinn Pálsson,

Nr.  Bæjarnafn  Gömul nr.  Jarðatalsnr.   
Svæði  Sveitarfélag  Dagur  Skráning   
Hlutverk  Tegund  Flokkur   
Sérheiti  Friðað  Verkefni

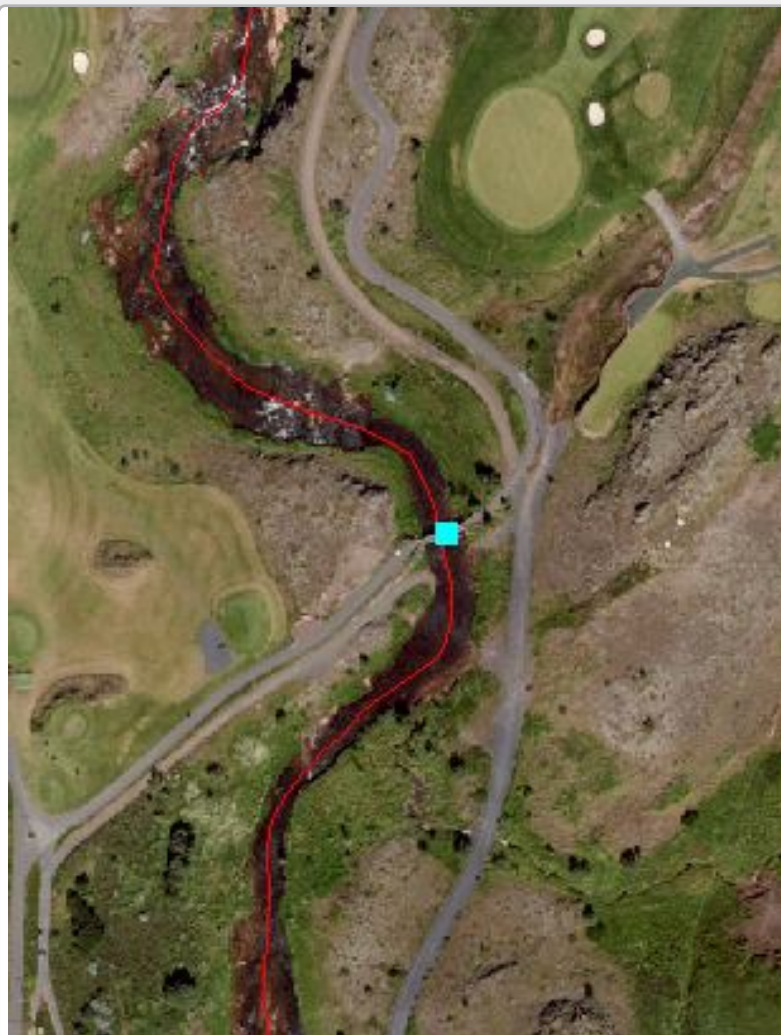
Ástand  Hættumat  Hættuorsök   
Aldur  Horfin  Horfin ástæða   
Leið  Umhverfi   
Lengd  Breidd  Hæð  Hleðslu umferð   
Efni  Örnefnaskrá   
Túnakort  Heimildir   
Mæling   
Isnet N  Isnet E  Minjagildi   
Ljósmyndari  Mótvægisaðgerðir



Að minnsta kosti þrjú vöð eru á Korpúlfsstaðaá eða Korpu milli Blikastaða og Korpúlfsstaða. Lengst frá sjónum er Stekkjarvað, við bugðu á ánni á móts við Korpúlfsstaðabæinn, á merkjum milli Korpúlfsstaða, Blikastaða og hjáleigunnar Hamrahlíðar. Skammt norðaustur frá því eru Stekkjarhólar og nokkru neðar í ánni er Merkjafoss. Vaðið er á grynningum eða flötum klöppum yfir ána þar sem reiðgata [2336] liggur úr austri í vestur, hlykkjast úr landi Blikastaða í átt að Korpúlfsstöðum. Leiðin er mjög greinileg austan við Korpúlfsstaðaá, hefur verið rofin af Korpúlfsstaðavegi en birtist aftur austan við hann. Vestan við ána fer hún undir golfvöllinn. Næst er Blikastaðavað [2658] á götunni nokkru fyrir ofan Veidifoss, neðan við Efriás, en það er líklega sama vaðið og stundum var nefnt Ferðamannað. Það er rétt neðan við göngubrú yfir Korpúlfsstaðaá og er enn notað af hestamönnum. Króarvað [2657] er svo næst ármynninu, ofan við kletta og Króarfoss eða Sjávarfoss.

Nr. 2941-2658 Bæjarnafn Blikastaðir Gömul nr. 269-32 Jarðatalsnr. 269  
Svæði Korpúlfsstaðaá Sveitarfélag Mosfellsbær Dagur 20.11.2021 Skráning RKT-HJH-  
Hlutverk Vað Tegund Vað/náttúruminjar Flokkur Samgönguminjar  
Sérheiti Blikastaðavað Friðað Já Verkefni Deiliskipulag Blikastaða

Ástand Ekki manngert Hættumat Hættuorsök  
Aldur Horfin Horfin ástæða  
Leið Umhverfi  
Lengd Breidd Hæð Hleðslu umferð  
Efni Örnefnaskrá  
Túnakort Nei Heimildir  
Mæling Uppmæling  
Isnet N 409873,27 Isnet E 366959,43 Minjagildi Ekki metið  
Ljósmyndari Loftmyndir Mótvægisaðgerðir



Að minnsta kosti þrjú vöð eru á Korpúlfsstaðaá eða Korpu milli Blikastaða og Korpúlfsstaða. Lengst frá sjónum er Stekkjarvað, við bugðu á ánni á móts við Korpúlfsstaðabæinn, á merkjum milli Korpúlfsstaða, Blikastaða og hjáleigunnar Hamrahlíðar. Skammt norðaustur frá því eru Stekkjarhólar og nokkru neðar í ánni er Merkjarfoss. Vaðið er á grynningum eða flötum klöppum yfir ána þar sem reiðgata [2336] liggur úr austri í vestur, hlykkjast úr landi Blikastaða í átt að Korpúlfsstöðum. Leiðin er mjög greinileg austan við Korpúlfsstaðaá, hefur verið rofin af Korpúlfsstaðavegi en birtist aftur austan við hann. Vestan við ána fer hún undir golfvöllinn. Næst er Blikastaðavað [2658] á götunni nokkru fyrir ofan Veidifoss, neðan við Efriás, en það er líklega sama vaðið og stundum var nefnt Ferðamannaá. Það er rétt neðan við göngubrú yfir Korpúlfsstaðaá og er enn notað af hestamönnum. Króarvað [2657] er svo næst ármynninu, ofan við kletta og Króarfoss eða Sjávarfoss.  
Sjá frekar í skýrslu bls. 24.

Nr. 2941-2660 Bæjarnafn Blikastaðir Gömul nr. 269-31 Jarðatalsnr. 269  
Svæði Sveitarfélag Mosfellsbær Dagur 20.11.2021 Skráning RKT-HJH-  
Hlutverk óþekkt / útihús Tegund Heimild Flokkur Búsetuminjar  
Sérheiti Friðað Já Verkefni Deiliskipulag Blikastaða

Ástand Ekki sést til fornleifa Hættumat Hættuorsök

Aldur Horfin Já Horfin ástæða Vegna bygginga

Leið Umhverfi

Lengd Breidd Hæð Hleðslu umferð

Efni Örnefnaskrá

Túnakort Nei Heimildir

Mæling Loftmynd Agnes Stefánsdóttir, Rúna K. Tetzschner o. fl., Skráning fornleifa í Mosfellsbæ, 20.

Isnet N 409272,89 Isnet E 366495,72 Minjagildi Ekki metið

Ljósmyndari Mótvægisáðgerðir

Neðan við hól í skjóli milli Efraáss og Hrossaskjólssáss voru árið 1980 skráðar ógreinilegar leifar mannvirkis, mögulega kringlótt tóft eða veggjahleðsla. Veggir voru 1-2 m að breidd og þvermálið 17-18 m innan þeirra. Þessi tóft er nú horfin.

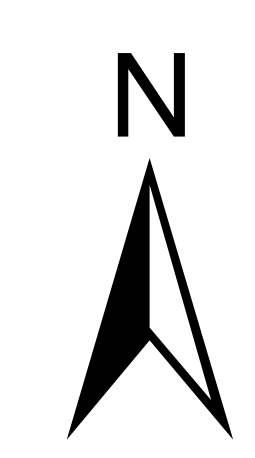
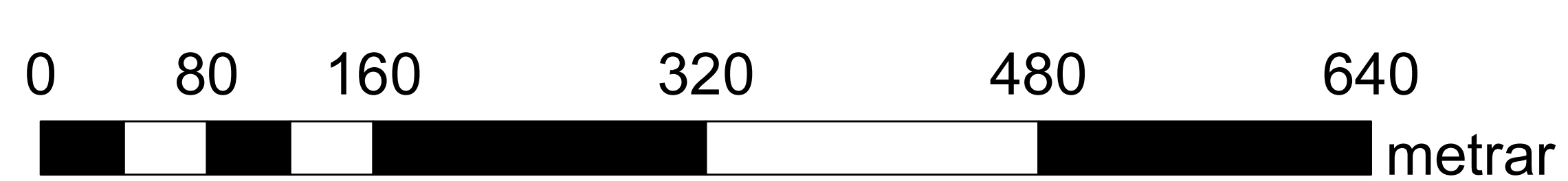
Staðsetning ekki nákvæm staðsett út frá lýsingum á loftmynd.





# Deiliskipulag Blikastaðir

Fornleifar og skipulagssvæðið



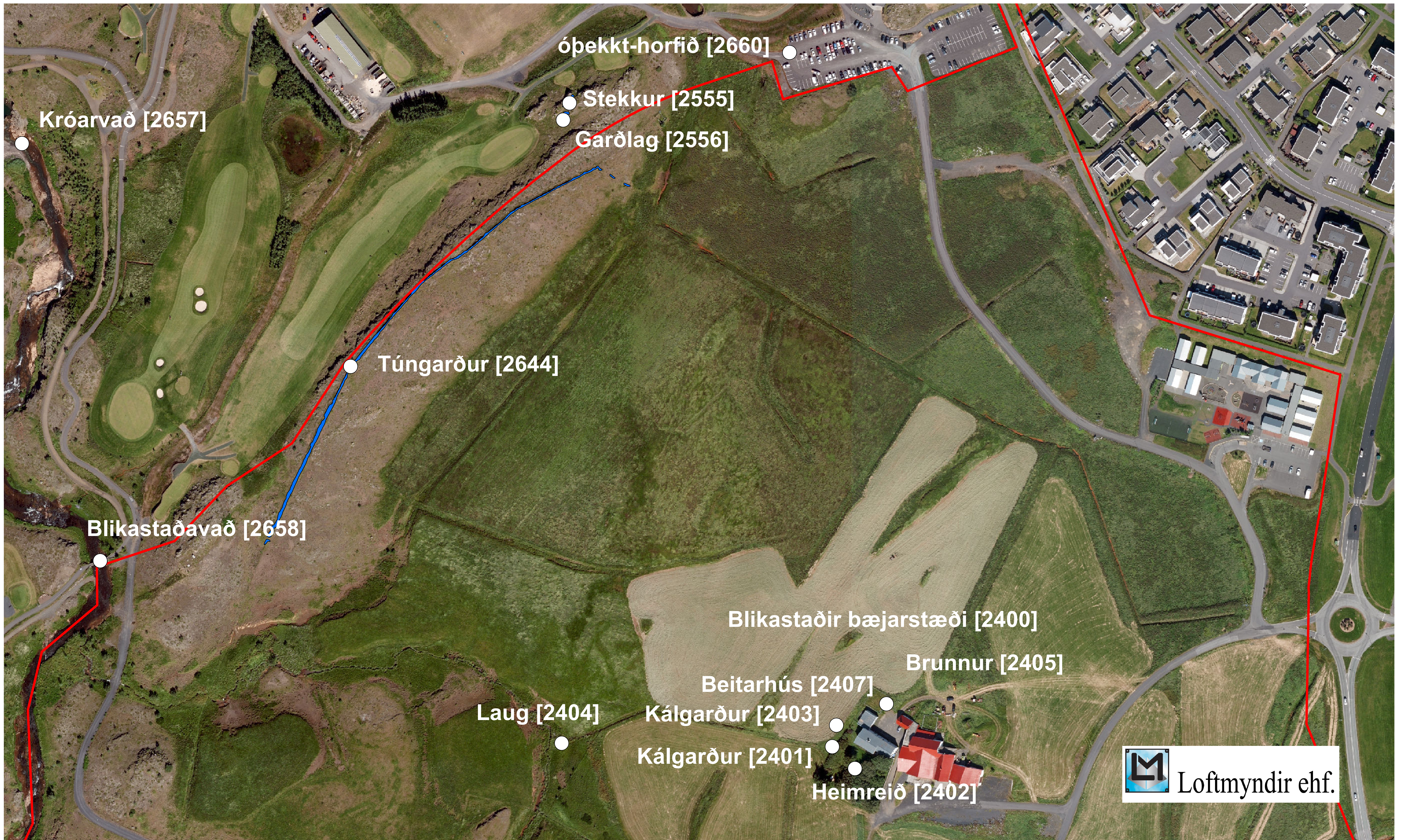
Kort  
Nr 1

## Antikva ehf.

Kortagerð: Ragnheiður Traustadóttir

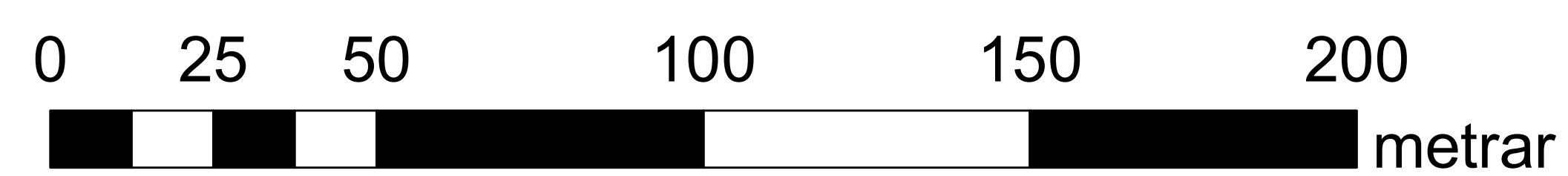
Skráning: RKT, HJH og RT 2021

Dagsetning: 5.12.2021



# Deiliskipulag Blikastaðir

Bæjarstæðið Blikastaða og fornleifar



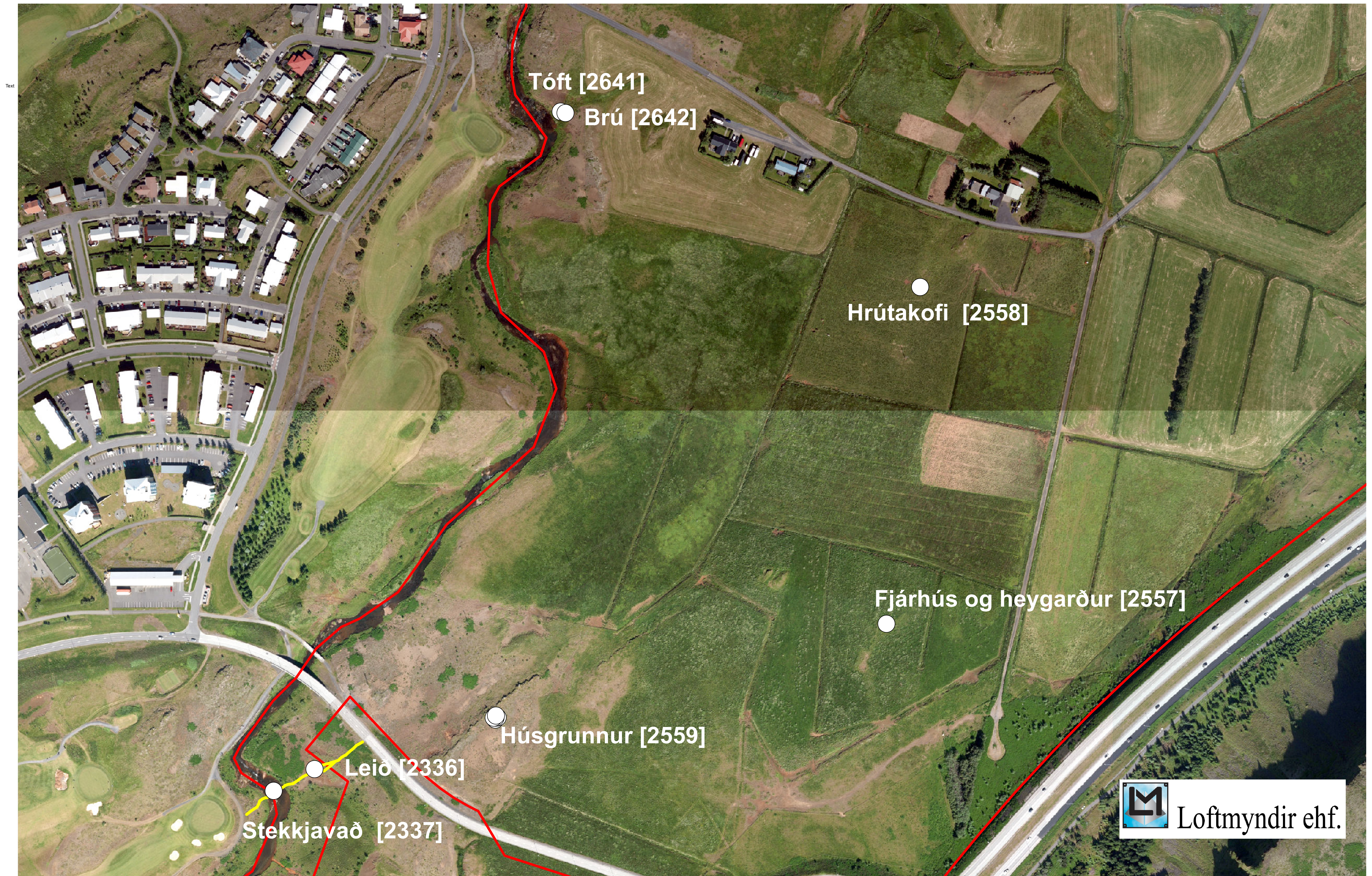
Kort  
Nr 2

Antikva ehf.

Kortagerð: Ragnheiður Traustadóttir

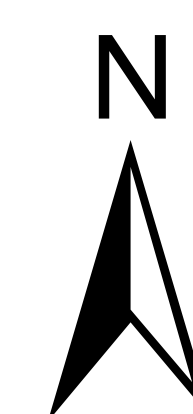
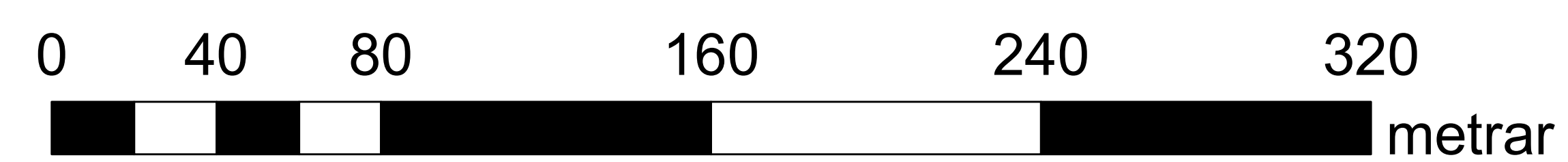
Skráning: RKT, HJH og RT 2021

Dagsetning: 5.12.2021



# Deiliskipulag Blikastaðir

Fornleifar í landi Blikastaða



Kort  
Nr 3

Antikva ehf.

Kortagerð: Ragnheiður Traustadóttir

Skráning: RKT, HJH og RT 2021

Dagsetning: 5.12.2021