

Bragi Bergsson

Blikastaðir

Húsakönnun



Reykjavík 2022

Bragi Bergsson

Blikastaðir

Húsakönnun

Reykjavík 2022

Unnið að beiðni Landeyjar ehf. í samstarfi við Alta ehf.

Ábyrgðarmaður: Bragi Bergsson sagnfræðingur.

Bragi Bergsson

Mynd á forsíðu: Blikastaðir. Mynd: Bragi Bergsson 2022.

©
Öll réttindi áskilin.

Efnisyfirlit

Formáli	2
1 Saga svæðisins.....	3
1.1 Staðhættir og örnefni	3
1.2 Kotbýlið Blikastaðir.....	5
1.3 Stórbýlið Blikastaðir	6
1.4 Lífið og bústörfin á Blikastöðum.....	15
1.5 Búskapur á Blikastöðum frá 1942	20
1.6 Ljósmyndir af Blikastöðum	23
1.7 Staða reitsins í skipulagi	35
1.8 Húsakönnun	36
1.8.1 Varðveislumat fyrir hús og mannvirki.....	37
1.8.2 Varðveislumat fyrir Blikastaði.....	38
1.8.3 Húsaskrá fyrir Blikastaði	42
Heimildaskrá.....	60

Formáli

Frá árinu 1973 þegar kúabúið á Blikastöðum var lagt niður, hefur verið fyrirhugað að reisa íbúðabyggð á svæðinu. Um tíma stóð til að Reykjavíkurborg myndi kaupa landið, en niðurstaðan varð sú að Blikastaðir eru hluti af Mosfellsbæ. Uppbygging er nú fyrirhuguð á svæðinu og vinna við gerð deiliskipulags að hefjast. Fornleifaskrá og húsakönnun eru m.a. þau gögn sem nýtast við gerð skipulags af svæðinu.

Vinna við húsakönnunina hófst vorið 2022 og hefur undirritaður hefur m.a. farið í gegnum skjöl byggingarfulltrúa til að afla frumheimilda um sögu húsanna á Blikastöðum. Fyrir mörg húsanna eru því miður ekki að finna yfirgripsmiklar heimildir, hvort sem um er að ræða hjá byggingarfulltrúa, á skjalasafni Mosfellsbæjar eða á Þjóðskjalasafni. Raunar kom það nokkuð á óvart hversu lítið af frumheimildum var að finna um húsin á svæðinu og uppbyggingu þeirra. Ýmislegt hefur þó verið skrifað um sögu Blikastaða í blöðum og tímaritum, en aðallega um Magnús Þorláksson sem flutti þangað árið 1908. Magnús umbylti jörðinni og á áratugunum þar á eftir breyttust Blikastaðir úr kotbýli í stórbýli með 60 mjólkandi kúm.

En þrátt fyrir skort á frumheimildum og einsleitum umfjöllunum í tímaritum og blöðum, liggur hér fyrir húsakönnun fyrir Blikastaði sem varpar nokkuð góðu ljósi á sögu og þróun húsanna á svæðinu.

Til einföldunar má segja að húsakönnun samanstandi af tveimur hlutum. Annars vegar **byggðakönnun** með sögulegu yfirliti um þróun byggðar og byggingarsögu svæðisins. Hins vegar hin eiginlega **húsakönnun** eða **húsaskrá** og mati á varðveislugildi einstakra húsa. Í húsakönnun tekur varðveislumat til eftirtalinna þátta: byggingarlistar, menningarsögulegs gildis, umhverfsgildis, upprunalegrar gerðar húss og tæknilegs ástands þess. Út frá mati á þessum þáttum eru færð rök fyrir varðveislugildi hvers húss.

Október 2022

Bragi Bergsson, sagnfræðingur.

1 Saga svæðisins

1.1 Staðhættir og örnefni

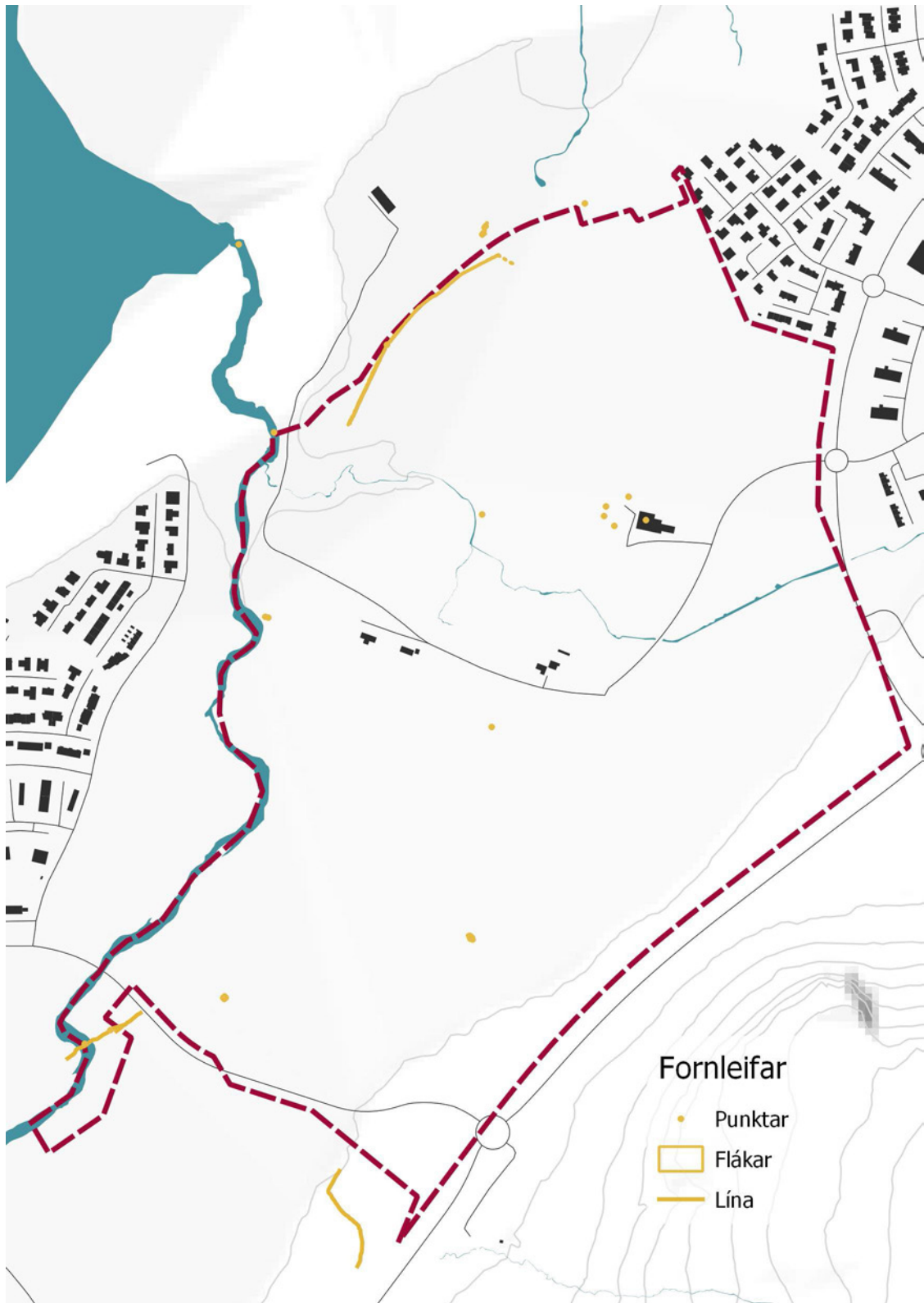
Fyrirhugað skipulagssvæði afmarkast af Vesturlandsvegi í suðaustri, Korpúlfsstaðavegi að sunnan, Korpúlfsstaðaá að vestanverðu og götunum Æðarhöfða og Baugshlíð að norðan og norðaustanverðu. Afmörkun svæðisins er sýnd á korti hér á eftir.

Landsvæði Blikastaða til forna, náði að Leiruvogi að norðanverðu, Lágafelli og Lambhaga að austan og sunnan. Að vestan stýrði svo Korpúlfsstaðaáin landamerkjum út í Leiruvog. Svæðið hefur verið sléttað undir tún Blikastaða og er að mestu óbyggt, fyrir utan bæjarhús Blikastaða ásamt íbúðarhúsunum á Blikastöðum 2, 3 og 4.¹

Helstu örnefni í kringum Blikastaði og mest áberandi landslagseigindi eru Úlfarsfell, Lágafell með Lágafellskirkju og Korpúlfsstaðaáin ásamt Korpúlfsstöðum. Vestur hluti Úlfarsfells hefur verið kallaður Hamrahlíð eða Lágafellshamrar. Í fornleifaskráningu frá árinu 2006 og 2021 er farið ítarlegar yfir örnefni á túnnum og öðru sem er að finna næst bæjarhúsunum.²

¹ Rúna K. Tetzschner, Ragnheiður Traustadóttir og Hermann Jakob Hjartarson. *Blikastaðir. Fornleifaskráning vegna deiliskipulags*. 2021. bls. 7-8.

² Rúna K. Tetzschner, Ragnheiður Traustadóttir og Hermann Jakob Hjartarson. *Blikastaðir. Fornleifaskráning vegna deiliskipulags*. 2021 og Agnes Stefánsdóttir, Rúna K. Tetzschner, Guðmundur Ólafsson, Ágúst Ó. Georgsson, Kristinn Magnússon og Bjarni F. Einarsson. *Skráning fornleifa í Mosfellsbæ*. Skýrslur Þjóðminjasafns Íslands. 2006.



Mynd 1. Afmörkun svæðisins sem er tekið fyrir í þessari húsakönnun er merkt með rauðri brotalínu, húsin eru lituð svört og þekktar fornminjar með gulu.³

³ Kort unnið af Alta – Drífa Árnadóttir.

1.2 Kotbýlið Blikastaðir.

Blikastaða er fyrst getið í máldaga Mariukirkjunnar í Viðey árið 1234. Blikastaðir hafa því sennilega verið teknir í ábúð snemma á miðöldum. Bærinn var eign Viðeyjarklausturs árið 1313 og enn í eigu klaustursins árið 1395. Samkvæmt Fógetareikningum áráanna 1547-1552 var bærinn orðinn konungseign um miðja 16. öld. Þegar jarðatal var tekið árið 1704 var jörðin enn í eigu konungsins og var einn ábúandi (Ragnildur Gunnarsdóttir) en skráðir heimilismenn tólf. Bústofninn samanstóð af níu kúm, tveimur geldnautum, einni tveggja vetra kvígu, einu veturgömlu nauti, 29 kindur með lömbum, þremur hestum, tveimur hrossum og einni unghryssu. Fóðrast gátu sex kýr, 20 lömb og einn hestur. Laxveiði var þriðja hvern dag í Korpúlfsstaðaá. Skipsuppsátur við sjó og heimræði á hausti þegar fiskur gekk inn á sundin.⁴

Í jarðartali frá árinu 1847 höfðu umsvif á bænum dregist saman töluvert því þá voru kúgildi orðin þrjú á bænum og einn leigjandi.⁵ Um fjörutíu árum síðar, árið 1884 var búskapurinn búinn að dragast enn meira saman, þá var einn ábúandi að nafni Guðmundur Kláusson og heimilismenn fimm talsins. Búpeningurinn samanstóð af einni kú, einni tvívetra gamalli kvígu, níu ám, tíu lömbum og einum tömdum hesti. Kúgildi eitt.⁶ Árið 1887 var jörðin auglýst til sölu og segir í auglýsingunni:

Blikastaðir í Mosfellssveit, 17 hndr. að dýrleika með tveim kúgildum, fæst til kaups og verður laus til næstu fardaga; jörðinni fylgir laxveiði í svokallaðri „Kró“ fyrir framan Korpúlfsstaðaá. Lysthafendur semji við undirskrifaðan.

Reykjum í Mosfellssveit 10. ágúst 1887.

Finnbogi Ámason.⁷

⁴ Árni Magnússon og Páll Vídalín. Jarðabók – Gullbringu og Kjósarsýsla. Þriðja bindi. Reykjavík 1982. bls. 308-309.

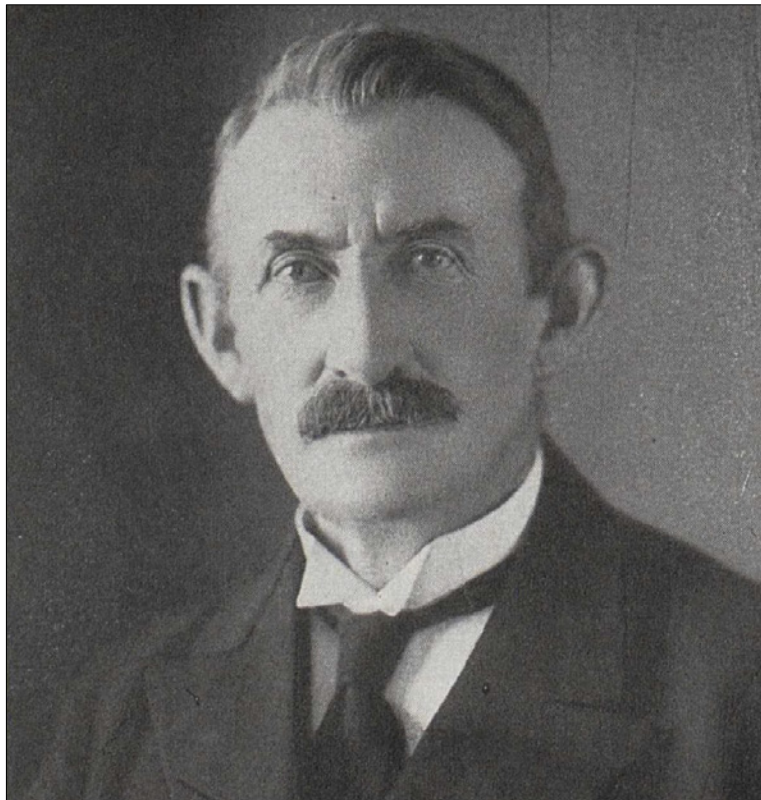
⁵ Agnes Stefánsdóttir, Rúna K Tetzschner, Guðmundur Ólafsson, Ágúst Ó. Georgsson, Kristinn Magnússon og Bjarni F. Einarsson. *Skráning Fornleifa í Mosfellsbæ*. 2006. bls. 9.

⁶ Þorkell Bjarnason, „Kafli úr Jarðabók Árna Magnússonar og ágríp af æfi hans m.fl.“ *Tímarit hins íslenska bókmenntafélags*. 01.07.1886. bls. 251.

⁷ *Ísafold* 16.08.1887. bls. 152.

1.3 Stórbýlið Blikastaðir

Árið 1909 fluttist Þorlákur Magnús Þorláksson (alltaf nefndur Magnús) ásamt fjölskyldu sinni frá Vesturhópshólum í Húnavatnssýslu til Blikastaða. Magnús ólst upp við búskap ásamt foreldrum sínum Þorláki Þorlákssyni og Margréti Jónsdóttur. Hann fæddist 19. nóvember 1875 og ólst upp á Vesturhópshólum ásamt systkinum sínum sem voru; Jón, síðar landsverkfræðingur, ráðherra og borgarstjóri í Reykjavík, Sigurbjörg kennslukona í Reykjavík, Björg sem lauk doktorsprófi við Sorbonne-háskólann í Frakklandi og giftist síðar Sigfúsi Blöndal og vann með honum að hinni íslenzku orðabók sem er kennd við hann. Líkt og systkini sín gekk Magnús einnig menntavegin og lauk tveggja ára námi í Flensborgarskólanum árið 1893. Hann fór svo til Noregs árið 1901 og var þar á annað ár í búfræðilegu verknámi, lengst af í Trögstad í Austfold. Ekki er ljóst hvað hvatti Magnús til Noregsfararinnar, en mögulega hefur það haft áhrif að föðurbróðir hans Björn Þorláksson frá Munaðarnesi í Mýrarsýslu, hafði farið þangað árið 1894 til að kynna sér ullariðnað. Björn stofnaði í kjölfarið klæðaverksmiðjuna að Álafossi við Varmá í Mosfellssveit árið 1896.⁸



Mynd 2. Þorlákur Magnús Þorláksson.⁹

⁸ Ámi G. Eylands. „Þorlákur Magnús Þorláksson.“ *Búnaðarrit* 1945. bls. 5-6.

⁹ Ámi G. Eylands. „Þorlákur Magnús Þorláksson.“ *Búnaðarrit* 1945. bls. 4.

Eftir Noregsvölinu var Magnús með föður sínum í Vesturhópshólum og tók við búinu að hluta árið 1904. Þeir feðgar ráku svo búskap þar og á Þorfinnstöðum í sömu sveit, þar til Þorlákur andaðist árið 1908. Þá brá Magnús búi fyrir norðan, keypti Blikastaði og fluttist þangað vorið 1909 eins og áður sagði. Magnús var tvíkvæntur og var fyrri kona hans Marsibil Sigurrós Jónsdóttir frá Hrisakoti á Vatnsnesi. Þau giftust árið 1904 og eignuðust tvær dætur er upp komust, Sigurbjörgu (f. 1905) og Helgu (f. 1906), en Marsibil lést árið 1907. Magnús kvæntist seinni konu sinni Kristínu Jósafatsdóttir (1875-1960) árið 1910 og eignuðust þau tvö börn sem dóu ung, en einnig ólu þau upp þrjá fóstursyni.¹⁰

Kristín var fædd á Gröf í Víðidal í Húnavatnssýslu. „Hún fékk gott uppeldi og meiri menntun en þá almennt tíðkaðist. Gekk í Kvennaskólann á Blönduósi, auk heimafræðslu. Einnig fór hún til Danmerkur, og dvaldi þar í eitt ár. Árið 1909 fór hún að Blikastöðum til Magnúsar Þorlákssonar, og giftist honum árið eftir 1910.“¹¹



Mynd 3. Blikastaðir um 1945. Hér sjást bæjarhúsin fyrir miðju ásamt túnnum og framræsluskurðum.¹²

¹⁰ Árni G. Eylands. „Þorlákur Magnús Þorláksson.“ *Búnaðarrit* 1945. bls. 7.

¹¹ K.E. „Frú Kristín Jósafatsdóttir“. *Húsfreyjan*. 01.04.1960. bls. 15.

¹² Héraðskjalasafn Mosfellsbæjar. HerMos 2016/29-4. Lára Gunnarsdóttir.

Það kann að virðast undarlegt að Magnús hafi valið sér til Blikastaði til ábúðar árið 1909. Á þeim tíma voru Blikastaðir fremur lélegt og framleiðslurýrt kot, sem fóðraði tvær til þrjár kýr (töðufall mest um 80 hestar) og gat borið lítið fjárbú ef heyjaðar voru „reitings mýrarslægjur umhverfis túnhólinn, sem girtur var mýrarsundum og flóum á alla vegu.“¹³ Með nokkurri vissu má því fullyrða að Magnús hefur valið Blikastaði með það fyrir augum að umbylta Blikastaðalandinu og reka þar ræktunarbúskap með allt öðrum hætti en hann var alinn upp við. Samspil ýmissa þátta s.s. áhrifa frá Noregi, áræðni Magnúsar og trú hans á framtíðina, auk nálægðar við Reykjavík og þann markað sem var að opnast þar, urðu til þess að Blikastaðakotið breyttist á næstu áratugum í stórbýli. Mýrarnar voru ræstar fram, tún ræktuð upp, kofunum breytt í rúmgóðar og stórar steinsteyptar byggingar. Framtíðarmöguleikar Blikastaða „voru allir bundnir við ræktun, og bundnir við það, að sá, er á héli, hefði trú, þekkingu og orku til þess að ryðja nýja braut, að sigra örðugleikana og brúa torfærurnar“ sagði Árni G. Eylands í grein um Magnús árið 1942.¹⁴



Mynd 4. Bæjarhúsin á Blikastöðum um 1945. Hér sést sennileg gamla bæjarhúsið fyrir miðri mynd og nýja íbúðarhúsið frá 1926 vinstra megin við það. Heimreiðin lá þá á milli gamla hússins og fjóssins. Eftir að byggt var við fjósið og gamla húsið rifð, færðist heimreiðin til austurs, nær íbúðarhúsinu, þar sem hún er í dag.¹⁵

¹³ Árni G. Eylands. „Þorlákur Magnús Þorláksson.“ *Freyr. Mánaðarblað um landbúnað*. Reykjavík, maí 1942. bls. 62.

¹⁴ Árni G. Eylands. „Þorlákur Magnús Þorláksson.“ *Freyr. Mánaðarblað um landbúnað*. Reykjavík, maí 1942. bls. 62.

¹⁵ Héraðskjalasafn Mosfellsbæjar. HerMos 2016/29-6. Lára Gunnarsdóttir.

Fyrstu verk Magnúsar voru að slétta kragann um bæjarhólinn og gera akfæran veg yfir mýrarnar. Lítið íbúðarhús úr timbri var til staðar á jörðinni en önnur hús voru ekki nýttandi. Því voru öll fénaðarhús byggð upp á fyrstu búskaparárunum, þó mjög hóflega, úr timbri, járn og torfi, eftir því sem við átti. Bústofninn var á fyrstu árunum sjö nautgripir, sex til sjö hestar, þar af fjórir vinnuhestar og 20-30 kindur. Magnús kom sér strax upp góðum vinnuhestum og vann að allri ræktun með þeim og viðeigandi verkfærum. Hann vann töluvert að plægingum með hestum sínum fyrir sveitunga sína. Það fjármagn sem hann fékk greitt fyrir þá vinnu, fór í að greiða mönnum sem unnu að skurðgreftir fyrir hann á sama tíma. Áburðarskortur olli Magnúsi erfiðleikum framan af og til að fódra bústofninn, þurfi m.a. að sækja heyskapinn upp í Kjós og út í Lundey. Hagur Blikastaðabóndans vænkaðist jafnt og þétt og eftir að tilbúinn áburðurinn varð aðgengilegur óx ræktunin hröðum skrefum og bústofninn stækkaði.¹⁶

Húsakostur var orðinn ónógur um 1924 og þá var byggt nýtt íbúðarhús vestan megin við gamla timburhúsið og áfast við það. Nýtt fjós úr steinsteypu fyrir 32 kýr ásamt haughúsi og þvagþró. Hesthús fyrir 8 hesta og hlaða fyrir um 1200 hesta af þurrheyi, með þremur votheysgryfjum. Enn fremur var byggð smiðja og geymsluhús. „Byggingar þessar voru undirbúnar sem heimilisvinna, meðal annars á þann hátt, að mikið af þeim var byggt úr steypum steinum, sem steypdir höfðu verið smám saman undan farin ár, en allar eru byggingarnar steinsteyptar. Hið sérkennilegasta við þessar byggingar er það, að steypit ökuþrú er eftir endilangri hlöðunni á norska vísu.“¹⁷



Mynd 5. Inni í hlöðunni í dag. Horft upp á ökuþrúna sem liggur á milli gafla hlöðunnar.¹⁸

¹⁶ Ámi G. Eylands. „Þorlákur Magnús Þorláksson.“ *Búnaðarrit* 1945. bls. 10-11.

¹⁷ Ámi G. Eylands. „Þorlákur Magnús Þorláksson.“ *Búnaðarrit* 1945. bls. 12.

¹⁸ Ljósmynd: Bragi Bergsson, 2022.

Í janúar árið 1927 birtist umfjöllun um Blikastaði í blaðinu Lögrjetta, þar er nýbyggðum húsunum lýst með eftirfarandi hætti:

Síðan haustið 1923 hefur hann [Magnús] jafnan að öðrum þræði staðið í stórbyggingum. Hefur hann um það bil lokið við að byggja upp allan bæinn. Er fyrst að telja: Íbúðarhús 8x9 m. og með tvær hæðir. Efri hæðin með tvöföldum steinveggjum og mótróði í milli. 2. Hesthús 5,5x10,5 m með geymslurúmi jafnstóru uppi yfir. Hvortveggja úr steinsteypu í hólf og gólf. 3. Þurrheyshlaða fyrir 900-1000 hesta, með þremur votheystóftum inni, hverri fyrir sem svarar hjerumbil 200 þurrabandshestum. Hlaðan öll steipt upp undir þakskegg. 4. Fjós með básum fyrir 32 gripi, gangstjettum, fóðurgöngum og sjálfbrynningu. Útveggirnir hlaðnir úr steypusteini tvöfaldir og mótróð milli veggja, en geymsluloft uppi yfir. 5. Áburðarhús steinsteipt samsvarandi fjósi og gripatölu. 6. Áhaldaskemma og smiðjuhús undir sama þaki, með þurkloti uppi yfir. Veggir allir úr steini. Ennfr. hæsnahús, mjólkurgeymsluklefi og rúmgóð göng milli íbúðarhúss, fjóss og hlöðu með ísgeymsluklefa undir, allt úr steini.¹⁹

Í þessari umfjöllun vekur síðasta setningin nokkra athygli, um göng á milli íbúðarhússins og fjóssins og hlöðunnar, sem var með ísgeymslu undir. Elís G. Þorsteinsson minnst einnig á þennan gang sem „lá að fjósi og mjólkurhúsi og þar var mjög skuggsýnt.“²⁰ Á þeim myndum sem hafa fundist og sýna húsin á Blikastöðum er ekki hægt að sjá þennan gang. Gamla timburhúsið austan megin við steipta húsið frá 1924 er staðsett á milli þess og fjóssins. Mögulega hefur gangurinn sem er lýst verið á bak við það hús. Bæði gangurinn og gamla timburhúsið hafa sennilega verið rifin þegar byggt var við steinsteipta íbúðarhúsið árið 1947.



Mynd 6. Horft inn í portið á baki íbúðarhúsinu til hægri, fyrir miðju er hesthúsið og geymsla yfir því, þar fyrir ofan sér í gafl eldri hlöðunnar og skábrúin upp að dyrunum sem standa opnar. Vinstra megin sést smiðju- og geymsluhúsið. Fjósið er hægra megin við hlöðuna á bak við íbúðarhúsið, mögulega hefur gangurinn sem sagt var frá hér á undan, verið inni í gamla íbúðarhúsinu eða undir tröppunum upp í fjósið, sem sést glitta í á bak við tjaldið hægra megin á þessari mynd.²¹

¹⁹ H.H. „Frá Blikastöðum.“ *Lögrjetta* 22.01.1927. bls. 2.

²⁰ Elís G. Þorsteinsson. „Vetrardvöl á Blikastöðum.“ *Breiðfirðingur*. 01.04.2002. bls. 21.

²¹ Ámi G. Eylands. „Þorlákur Magnús Þorláksson.“ *Búnaðarrit* 1945. bls. 7.

Í umfjölluninni í Lögrjettu frá 1927, er því einnig lýst hvernig Magnús undirbjó sig fyrir byggingu húsanna og steypiti steina eins og sagt var frá hér á undan. Þar segir: „Hann [Magnús] notaði haustið og veturinn til að draga að sjer sand og möl og steypa sementsteina. Þannig sparaði hann sjer mjög mannahald á háum verkalaunum. En efni var alt við hendina þegar til þurfi að taka. Hann fullyrðir að fyrir þetta hafi byggingakostnaðurinn orðið fjórðungi til þriðjungi lægri en ella.“²²

Ekki er vitað með fullri vissu hvar fjárhúsin hafa staðið. Sennilega voru þau undir eystri fjósveggnum (fyrir um 20 kindur) en hafa vikið þegar kálfahúsið eða nýja fjósið var byggt árið 1952.²³ Einnig má vera að fjárhúsin hafi staðið handan við lækinn sem rennur um túnið, ekki langt frá, þar sem íbúðarhúsin standa,²⁴ þ.e. Blikastaðir 2, 3 og 4.



Mynd 7. Hluti ljósmyndar af Blikastöðum frá því um 1945. Hér sjást bæjarhúsin hægra megin og handan við lækinn þar fyrir framan vinstra megin á myndinni, sést bygging sem mögulega kann að hafa verið fjárhúsin. Ekki hafa fundist heimildir um þessi hús og þau eru heldur ekki skráð í fornleifaskráningunni. Mögulega var íbúðarhúsið Blikastaðir 2, byggt á grunni þessarar byggingar árið 1969.²⁵

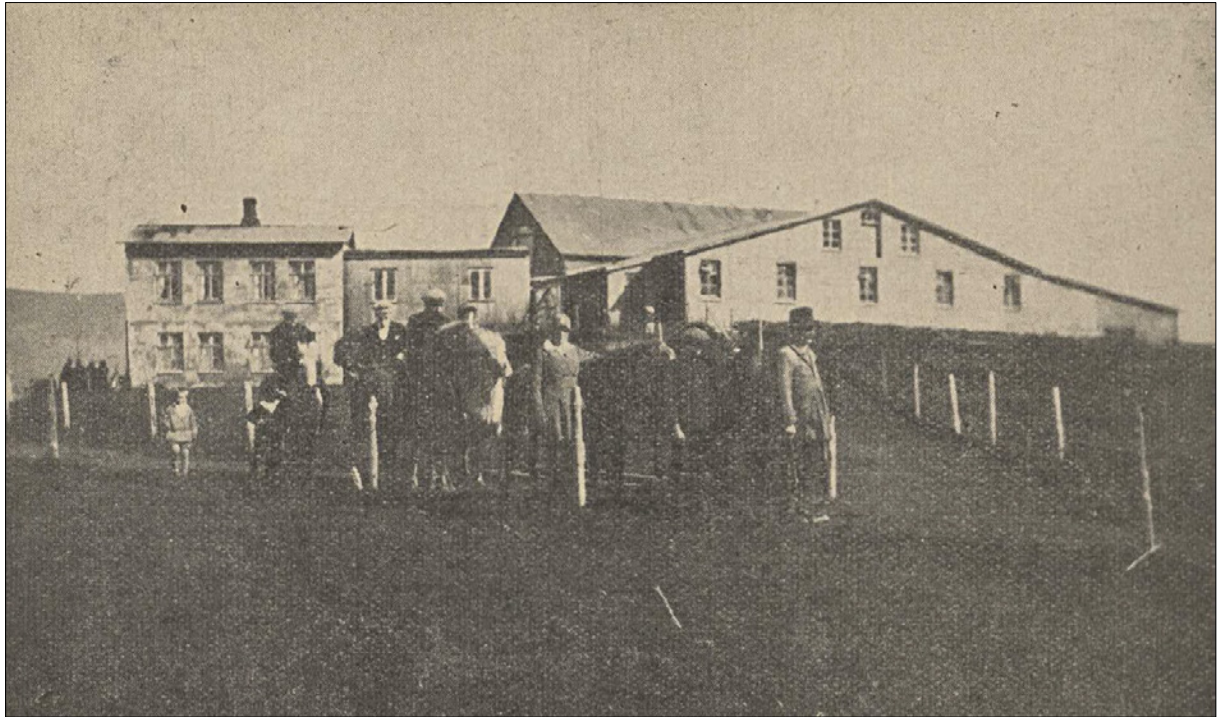
²² H.H. „Frá Blikastöðum.“ *Lögrjetta* 22.01.1927. bls. 2.

²³ Munnleg heimild. Jón Ágúst Pétursson tölvupóstur dags. 01.09.22.

²⁴ Elís G. Þorsteinsson. „Vetrardvöl á Blikastöðum.“ *Breiðfirðingur*. 01.04.2002. bls. 12.

²⁵ Héraðskjalasafn Mosfellsbæjar. HerMos 2016/29-4. Lára Gunnarsdóttir.

Þar sem ekki hafa fundist frumheimildir um byggingu elstu húsanna á Blikastöðum s.s. eins og byggingarleyfisumsóknir, brunavirðingar eða teikningar, er erfitt að áætla með nákvæmum hætti hvenær lokið var við byggingu þeirra. En samkvæmt þeim heimildum sem hér er vísað til hefur bygging þeirra hafist uppúr árinu 1924 og verið lokið að mestu fyrir árið 1930.



Mynd 8. Ljósmynd af Blikastöðum frá um 1930. Hér hefur verið að mestu lokið við byggingu húsanna. Mögulega hafa fjárhúsin staðið undir eystri fjósveggnum, og sjást þau þá hægra megin á þessari mynd. Það verður að teljast líklegri staðsetning, fremur en handan við lækinn líkt og kom fram hér á undan.²⁶

Árið 1936 var byrjað á byggingu annarrar hlöðu, austan megin við fjósið, úr járnbentri steinsteypu. Bygging hennar var langt komin og þak risið haustið 1937, en þá var verið að sprengja klöpp sem var í gólfi hennar. „Borað var með handborum mislögum, frá 50 sentímetrum til eins metra og um það bil 3/4" í þvermál. Slegið var á þá með hamri og snúið við hvert högg. Sprengt var með dínamíti, en þegar búið var að hlaða, var sett torf og fleira sem kom í veg fyrir að skemmdir yrðu.“²⁷ Í þessari hlöðu voru tvær votheysgryfjur og tók hún um 1800 hesta af þurrhevi.²⁸

²⁶ N.N. „Magnús Þorláksson á Blikastöðum, sextugur.“ *Freyr. Mánaðarblað um landbúnað*. Reykjavík desember 1935. bls. 82.

²⁷ Elís G. Þorsteinsson. „Vetrardvöl á Blikastöðum.“ *Breiðfirðingur*. 01.04.2002. bls. 12.

²⁸ Ámi G. Eylands. „Þorlákur Magnús Þorláksson.“ *Búnaðarrit* 1945. bls. 12.



Mynd 9. Ljósmynd af Blikastöðum frá um 1945. Hér er búið að byggja yngri/eystri hlöðuna, hægra megin á myndinni, sem var byrjað að byggja uppúr árinu 1936.²⁹

Í tilefni af sextugsafmæli Magnúsar árið 1935, birtist grein um hann í tímaritinu Frey. Þar er m.a. fjallað um þær umbætur sem Magnús gerði á Blikastaðajörðinni frá árinu 1909 og þær byggingar sem voru reistar. Þar segir m.a.:

Þótt Blikastaðir hafi tekið mikilli búningsbót vegna bygginganna, sem þar hafa verið reistar og eru í smíðum, þá er hitt meira um vert, hverjum breytingum jörðin hefir tekið vegna stórkostlegrar ræktunar, enda er ræktunin undirstaða bygginganna, og hennar vegna er sem tvö hafi orðið höfuðin á hverri skepnu í búskapartíð Magnúsar. Hann tók þar við túni, sem fóðraði 3 kýr, en nú, eftir 26 ára starf, þegar húsbóndinn stendur á sextugu, er túnið orðið 40 ha. í góðri rækt, og það eru ekki ellimörkin á tilþrifum bóndans, því að 5 síðustu árin hefir hann bætt við túnið 10 ha. og á sama tíma ræst fram og búið þannig til ræktunar aðra 40 ha., sem hann leggur undir plóginn næstu árin – og jafnframt komið upp eða undirbúið stórbyggingar, svo sem þegar er sagt. Þannig mætir Magnús á Blikastöðum kreppunni, og ekkert lýsir betur en þetta skapgerð mannsins, þeirri skapgerð sem harðnar við hverja raun.³⁰

²⁹ Héraðskjalasafn Mosfellsbæjar. HerMos 2016/29-2. Lára Gunnarsdóttir.

³⁰ N.N. „Magnús Þorláksson á Blikastöðum, sextugur.“ *Freyr. Mánaðarblað um landbúnað*. Reykjavík desember 1935. bls. 83.

Á þessum tíma, árið 1935, ráku Sigurbjörg dóttir Magnúsar og maður hennar Thorkel Hansen³¹ nýbýlið Melavellir, sem Magnús hafið komið á fót og var staðsett í Sogamýri í Reykjavík, þar voru að mestu fullmjólkandi kýr.³² Yngri dóttir Magnúsar, Helga tók síðar við búi þar ásamt Sigsteini manni sínum.

Árið 1940 komu nemendur bændaskólans á Hvanneyri til Blikastaða til að skoða búið. Magnús tók á móti þeim og sýndi þeim túnin og byggingarnar. Í ferðasögu þeirra segir m.a.: það vakti athygli okkar hve vel er vandað til túnræktar á Blikastöðum og ekki þarf að taka fram að öll jarðrækt er unnin með hestum. Einnig vakti athygli okkar útbúnaður Magnúsar við innlátningu heys. Hlöðurnar eru með dyr á báðum göflum og brýr eftir þeim endilöngum í veggjahæð. Það er því hægt að aka inn um annan endann og út um hinn með heyvagnana, sem náttúrulega eru dregnir af hestum, og bylta heyinu útaf hvar sem er niður í gímaldið fyrir neðan.³³



Mynd 10. Blikastaðir sumarið 2022. Hér má sjá skábrautina sem liggur upp að hlöðugaflinum. Vinstra megin eru hlaðan og hesthúsin, hægra megin járnsmiðjan og skemman.³⁴

³¹ N.N. „Magnús Þorláksson á Blikastöðum, sextugur.“ *Freyr. Mánaðarblað um landbúnað*. Reykjavík desember 1935. bls. 83 og 84.

³² Ámi G. Eylands. „Þorlákur Magnús Þorláksson.“ *Búnaðarrit* 1945. bls. 15.

³³ Hallgrímur Guðjónsson. „Verknámsferð Hvanneyringa vorið 1940.“ *Freyr. Búnaðarblað*. Reykjavík, júlí 1988. bls. 547-548.

³⁴ Ljósmynd: Bragi Bergsson. 2022.

Magnús Þorláksson dó árið 1942 og í fasteignamatssbók það ár kemur fram eftirfarandi um Blikastaði: Landsverð 324 hundruð, húsaverð 370 hundruð, alls 694 hundruð. Hlöðurúm: Þurrhey 1020 rúmm, vothey 330 rúmm. Garðávextir 120 tunnur, taða 1755. Nautgripir 60, sauðfé 20 hestar 14.³⁵ Ef þessi lýsing er borin saman við fyrri lýsingar af jörðinni á 19. öld má sjá hvernig Blikastaðir breyttust á um 30 árum úr kotbýli í stórbýli.

Í minningargrein um Magnús árið 1942 skrifar Árni G. Eyland:

Hið sérstæða við allar þessar framkvæmdir og umsvif Blikastaðahjónanna var, að allt var gert af eigin rammleik. Hvorugt þeirra hafði fé, er verulegu næmi, fram að leggja, er þau byrjuðu búskap sinn. Allt var gert smámsaman af arði búrekstursins, því að tekjur fyrir störf er Magnús vann utan heimilis munu varla hafa verið til arðsbóta, ef miðað er við frátafir hans. Að sjálfsögðu var stuðst við lánsfé, og róðurinn var stundum þungur, en það, hversu færzt var í aukanna og tekin stærri tök eftir því sem árin liðu, sannar greinilega, að unnið var með fyrirhyggju og markvissri festu að umbótum og framleiðslunni, endar var bústofninn bættur engu síður en hann var aukinn.³⁶

1.4 Lífið og bústörfin á Blikastöðum

Þau störf, sem ég hygg, að Magnúsi hafi verið kærust og hann notið sín bezt við, voru jarðvinnsla með góðum hestum, sérstaklega plæging og að standa við steðjann og smíða járn. Til þess hafði hann þó aldrei lært neitt nema það, er hann sá fyrir sér í föðurgerði og vandist þar, en Þorlákur faðir hans var smiður nokkur bæði á tré og járn.³⁷

Á þennan hátt lýsir Árni G. Eylands, Magnúsi í langri umfjöllun um líf og störf hans í Búnaðarritinu árið 1945. Hann heldur áfram og segir m.a.: „það sem einkenndi alla ræktun á Blikastöðum, var að hún var að öllu leyti unnin sem heimilisstarf, þar sem húsbóndinn sjálfur tók þátt í hverju því verki, er mest á reið. Hún var öll unnin með öldnum hestum og venjulegum hestaverkfærum.“³⁸ Þrátt fyrir að hestar væru mikið notaðir á Blikastöðum í alla vinnu upp á gamla mátann, keypti Magnús einnig búvélar og notaði þær óspart. En hann átti samt alltaf góða vinnuhesta og smíðaði sjálfur öll „hestajárn, járnaði hemla, skefti skóflur og kvíslar, sló fram plógskera o.s.frv., og var þá um leið ódeigur við að gera sjálfur við vinnuvélarnar.“³⁹

Magnús átti ágæta hesta, bæði úrvals dráttarhesta og einnig trausta og góða reiðhesta. Hann fór oft ríðandi á milli Blikastaða og Reykjavíkur, löngu eftir að flestir bændur í Mosfellssveit voru hættir að nota hesta í Reykjavíkurferðir. Einnig flutti hann heim vörur á hestvögnum og jafnvel eftir að bílarnir voru farnir að ráða vegunum. „Kúastofninn á

³⁵ Árni G. Eylands. „Þorlákur Magnús Þorláksson.“ *Búnaðarrit* 1945. bls. 12.

³⁶ Árni G. Eylands. „Þorlákur Magnús Þorláksson.“ *Freyr. Mánaðarblað um landbúnað*. Reykjavík, maí 1942. bls. 63.

³⁷ Árni G. Eylands. „Þorlákur Magnús Þorláksson.“ *Búnaðarrit* 1945. bls. 16.

³⁸ Árni G. Eylands. „Þorlákur Magnús Þorláksson.“ *Búnaðarrit* 1945. bls. 12-13.

³⁹ Árni G. Eylands. „Þorlákur Magnús Þorláksson.“ *Búnaðarrit* 1945. bls. 13-14.

Blikastöðum mun einnig hafa verið langt yfir meðallagi. Á afrakstri þeirra byggði Magnús allan sinn búskap og allar sínar framkvæmdir. Ávallt, er hann var heima, vann hann í fjósi og hlöðu, fyrst og fremst að fóðrun gripanna og fylgdist vel með afrakstri þeirra og þörfum og heilbrigði.⁴⁰



Mynd 11. Ljósmynd af Blikastöðum frá um 1945. Unnið við heyskap með dráttarhestum og vögnum.⁴¹

Á sínum síðari búskaparárum hóf Magnús að fást við kornrækt. „Hann keypti sér vélknúna þreskivél og varð fulltrúaður á, að kornræktin ætti að vera – og ætti eftir að verða – fastur og hagkvæmur liður í ræktun og búskap bænda víða um land.“⁴² Í endurminningum Elís G. Þorsteinssonar um vetrardvöl sína á Blikastöðum veturinn 1937-1938, kemur ýmislegt fróðlegt fram um lífið á Blikastöðum og uppbyggingu húsanna. Elís segir m.a. frá kornræktinni:

Næsta verk var að slá og hirða kornið, en Magnús var með töluvert svæði undir kornrækt. Slegið var í þurru veðri. Kornið var allt slegið með orfi og ljá, á orfinu var útbúnaður sem kom í veg fyrir að stráin féllu niður eitt og eitt, heldur söfnuðust saman, góð visk var bundin saman í búnt og snéru öll stráin eins, þ.e. öxin saman. Búntin voru sett saman í sæti og eftir að hafa staðið úti á akri í nokkum tíma voru þau flutt heim til þreskingar. Þegar stakkarnir voru teknir af akrinum birtist því líkur fjöldi af músum að ég hef hvergi séð annað eins. Í byggingu sem var sambyggð við fjós og mjólkurkæli var þreskivélin. Á veggnum var gat og í gegnum það var búntunum kastað beint í þreskivélina úr vögnunum sem fluttu þau heim. Úr vélinni kom kornið annars vegar og hálmurinn hins vegar. Kornið var allt notað til skepnufóðurs en hálmur til undirburðar í bása og stíur. Þreskivélin var líklega knúin með steinolíuvél.

⁴⁰ Ámi G. Eylands. „Þorlákur Magnús Þorláksson.“ *Búnaðarrit* 1945. bls. 14

⁴¹ Héraðskjalasafn Mosfellsbæjar. HerMos 2016/29-38. Lára Gunnarsdóttir.

⁴² Ámi G. Eylands. „Þorlákur Magnús Þorláksson.“ *Búnaðarrit* 1945. bls. 14.

Þarna var mikill hávaði og var mér haldið langt frá, enda var ég smeykur, ekki síst eftir að eldri maður sem var hirða einhver strá og setja í þreskivélina lenti með höndina í göddum og slasaðist töluvert.⁴³

Þessi þreskivél var á meðal þeirra kornræktartækja og hjónin Magnús Sigsteinsson (dóttursonur Magnúsar Þorlákssonar) og Marta G. Sigurðardóttir, afhentu Landbúnaðarsafni Íslands á Hvanneyri til varðveislu, árið 2016. Við það tilefni sagði Magnús: „Kornsláttuvélin var notuð á þessu svæði fram eftir sjötta áratugnum, eða þar til kornrækt lagðist þar alveg af vegna versnandi veðurskilyrða. Ég held að það hafi verið á árunum 1955-1957 sem síðast var ræktað korn hér heima á Blikastöðum.“⁴⁴



Mynd 12. Ljósmynd af Blikastöðum frá um 1945. Blikastaðir voru fyrst og fremst kúabú. Ekki er vitað hvaða börn eru á myndinni, en ljóst er að hyrnda kýrin hefur verið ljúf.⁴⁵

Elís lýsir því einnig hvernig Magnús var reglusamur í öllum búrekstri og vildi láta alla vinna og þar var Elís litli ekki undanskilinn. „Þegar leið á veturinn fannst honum sjálfsagt að ég lærði að mjólka, sem ég gerði. Ég mjólkaði síðan á kvöldin tvær til þrjár kýr, sem ekki var mikil mjólk í. Margir dráttarhestar voru á Blikastöðum. Þeir voru notaðir fyrir vagna, herfi, plóga og heyvinnuvélar. Um leið og klaki fór úr túnum þurfti að fara um þau með valtare, ég

⁴³ Elís G. Þorsteinsson. „Vetrardvöl á Blikastöðum.“ *Breiðfirðingur*. 01.04.2002. bls. 12-13.

⁴⁴ Bændablaðið 22.09.2016. bls. 7.

⁴⁵ Héraðskjalasafn Mosfellsbæjar. HerMos 2016/29-22. Lára Gunnarsdóttir.

þótti nothæfur til þess. Ekki fannst mér gaman að teyma gamla Grána eða Lötu-Jörp allan daginn, dag eftir dag, hring eftir hring um túnið.⁴⁶

Eins og svo oft vill verða í heimildarleit um sögu fyrri tíma, þá virðist sem konur hafi verið huldufólk í þeirri heimsmynd sem heimildirnar lýsa. Þrátt fyrir heimildaskort er auðveldlega hægt að fullyrða að húsfreyjan, dætur og vinnukonur á Blikastöðum hafi tekið fullan þátt í flestum störfum sem vinna þurfti á Blikastöðum.



Mynd 13. Ljósmynd af Blikastöðum frá um 1945. Heyskapur í fullum gangi og fólk sennilega á leiðinni heim í hádegismat.⁴⁷

Í minningargrein um Kristínu Jósafatsdóttur sem birtist í Húsfreyjunni árið 1960 segir eftirmælandinn K.E. m.a. eftirfarandi um Kristínu:

Kristín varð fyrir mikill sorg fyrstu árin sín á Blikastöðum að missa 2 börn sín, aleiguna. Á þetta hefur sjaldan verið minnzt, aðeins um það getið, enda hafa orð um það enga þýðingu. En sem betur fór, komst Kristín í gegnum það, án þess að bíða tjón á sálu sinni.

Það var heldur ekki tómlegt í kringum hana: tvær litlar dætur Magnúsar af fyrra hjónabandi, Sigurbjörg og Helga, þær, sem alltaf tileinkuðu sér hana sem sína einu móður og reyndust henni alla tíð sannar og góðar dætur.⁴⁸

⁴⁶ Elís G. Þorsteinsson. „Vetrardvöl á Blikastöðum.“ *Breiðfirðingur*. 01.04.2002. bls. 24.

⁴⁷ Héraðskjalasafn Mosfellsbæjar. HerMos 2016/29-18. Lára Gunnarsdóttir.

⁴⁸ K.E. „Frú Kristín Jósafatsdóttir“. *Húsfreyjan*. 01.04.1960. bls. 15.

Þar sem Magnús vann öll bústörfin með handaflinu, hestum og plógum, var þörf á vinnandi höndum á bænum. Yfirleitt vorum þar um tíu karlmenn, fyrir utan unglunga og „þessir menn unnu að jarðbótum mikinn hluta hluta af árinu, jafnvel í skammdeginu, ef tíð var góð.“ Einnig ólust þar upp þrír fósturdrengir og þangað var komið í fóstur mörgum börnum í lengri eða skemmri tíma. „Öllu þessu fólki var var Kristín eins og góð móðir, hlý, einlæg og sanngjörn. Hún stýrði með sinni mjúku hendi og hæga fasi þannig, að öllum leið vel í návist hennar. Jafnvel skólábörnin, sem voru bara stuttan tíma, minntust ávallt veru sinnar á Blikastöðum, og nefndu nafn húsmóðurinnar með sérstökum blæ.“⁴⁹

Kristín var samt föst fyrir, og ekki hygg ég, að auðvelt hafi verið að koma henni af sinni skoðun, eða því, sem hún taldi sannast og réttast.

Heimilið á Blikastöðum hafði yfir sér anda sannrar menningar. Þangað náðu aldrei slaðurstungur. Þar var ekki hlustað á sögur um ávirðingar náunganna. Þar var gestrisni eins og bezt verður á kosið, allt var blátt áfram, en enginn yfirborðsháttur. Það var í frásögur fært, að ef gest bar að garði, jafnvel þótt barn væri, hafði húsbóndinn aldrei svo mikið að gera, að hann mætti ekki vera að því að koma inn og tala við gestinn. En húsmóðirin ljúf og einlæg, svo hvert barn gat talað við hana eins og jafningja sinn.⁵⁰

Ljóst er af lestri minningargreinarinnar að K.E. hefur starfað með henni í Kvenfélagi Lágafellssóknar, þar sem Kristín var í stjórn í fjölda ára, bæði sem formaður og ritari. Kristínu er lýst sem hógværi, ljúfri og góðri konu sem öllum hafi þótt vænt um. „Samanber það, sem dóttir hennar sagði svo fallega: „Þegar mamma er heima, er öllu óhætt.“ Svo þegar hún þurfti sjálf á hjálp að halda, já, jafnvel þá, gat hún miðlað yl og birtu.“⁵¹

Í endurminningum Elís G. Þorsteinssonar, sem lýsa vetrardvöl hans á Blikastöðum veturinn 1937-1938 segir hann frá annarri konu sem bjó á bænum; niðursetningnum Ollu gömlu. Hún bjó í kjallaranum, sem annars var mest notaður til geymslu. „Hún var skapstygg og fötin sem hún gekk í voru slitin og skítug. Hún tók í nefið og ekki bætti það útlitið.“ Elís hafði í byrjun nokkurn beyg af Ollu en þegar frá leið vorkenndi hann henni. Þegar hann og móðir hans fóru í bæjarferð, keyptu þau alltaf neftóbak handa Ollu, sem hún var þakklát fyrir. „Seinna var mér sagt að hún hafi átt börn en þau ólust upp hjá vandalausum“, skrifaði Elís.

Eitt starf hafði Olla á Blikastöðum, það var að þvo sokka. Þá gengu allir í ullarsokkum. Við lækinn sem rennur um túnið var volg uppspretta og þangað fór Olla með sokkaplöggin og trékefli. Hún lagði þá í lindina og lét þá blotna vel. Síðan lagði hún þá á slétta klöpp eða stein sem þarna var og barði með trékeflinu, skolaði í lindinni og endurtók þetta þar til sokkarnir voru orðnir hreinir. Þá þurfti hún að bera þá heim og hengja upp til þerris. Svona liðu dagarnir hjá Ollu gömlu. Aldrei minnst ég að Olla kæmi upp í mat, henni mun hafa verið skammtað á disk og fært niður og borðaði hún í sínu herbergi.⁵²

⁴⁹ K.E. „Frú Kristín Jósafatsdóttir“. *Húsfreyjan*. 01.04.1960. bls. 15.

⁵⁰ K.E. „Frú Kristín Jósafatsdóttir“. *Húsfreyjan*. 01.04.1960. bls. 15-16.

⁵¹ K.E. „Frú Kristín Jósafatsdóttir“. *Húsfreyjan*. 01.04.1960. bls. 16-17.

⁵² Elís G. Þorsteinsson. „Vetrardvöl á Blikastöðum.“ *Breiðfirðingur*. 01.04.2002. bls. 14-15.

1.5 Búskapur á Blikastöðum frá 1942

Við andlát Magnúsar árið 1942, tóku dóttir hans Helga og Sigsteinn maður hennar við Blikastaðabúinu. Eins og áður sagði var Helga fædd árið 1906 og fluttist með föður sínum til Blikastaða árið 1909. Sigsteinn var fæddur árið 1905 í Tungu í Fáskrúðsfirði, en hafði flutt í Mosfellssveitina árið 1936 til þess að vinna að Reykjum.⁵³

Uppbygging jarðarinnar hélt áfram eftir að hjónin tóku við rekstri búins. Árið 1947 byggðu þau nýtt tvílyft íbúðarhús úr steinsteypu við hlið þess gamla sem var byggt á árunum 1924-26.⁵⁴ Á næstu tíu árum byggðu þau einnig nýtt fjós (kálfaþús) og byggðu mjólkurhús vestan megin við eldra fjósið. Gamla timburhúsið sem stóð á milli eldar fjóssins og íbúðarhússins hefur sennilega verið rífið um svipað leyti, en það stóð austan megin við íbúðarhúsið, á milli þess og fjóssins. Í dag liggur heimreiðin eða vegurinn inn í portið á bak við íbúðarhúsin á þeim stað sem gamla timburhúsið stóð og sennilega sér þar móta fyrir grunni þess enn í dag, sjá mynd nr. 31.

Árið 1947 voru um 60 nautgripir á búinu og auk þess áttu hjónin um 300 hænur. Um 1960 hafði búið stækkað enn meira og voru „þar á fóðrum 90 naugripir, 30 ær og 7 hestar. Voru Blikastaðir þá taldir stærsta og veglegasta býli landsins í einkaeign og þangað var gjarnan farið með erlenda gesti þegar Íslendingar vildu sýna þeim íslenskan bóndabæ.“⁵⁵

Dæmi um slíka heimsókn er koma Lady Bird Johnson, eiginkonu Lyndon B. Johnson varaforseta Bandaríkjanna, til Blikastaða 16. september 1963. Tveimur mánuðum síðar var Lyndon orðinn forseti eftir morðið á John F. Kennedy.

Meðal þess sem Johnson gerði hér var að fara til Þingvalla en á meðan heimsótti frú Claudia, jafnan kölluð Lady Bird, Árbæjarsafn og Blikastaði en hún hafði óskað þess sérstaklega að fá að sjá bóndabæ. Frúin renndi í hlaðið hjá Helgu og sigsteini með fylgdarliði sínu klukkan 15:30. Ásamt þeim tóku Ingólfur Jónsson landbúnaðarráðherra og frú á móti henni. Fyrst var fjósið skoðað en síðan var frúin leidd um fjárhúsin og henni sýndar kindur. Þaðan lá leiðin til hestanna en mest spurði Lady Bird um kýmar sem voru á beit í túninu. Þeim klaufdýrum var hún vön frá búi sínu í Texas. Eftir skoðunarferðina buðu Sigsteinn og Helga frúnni til kaffidrykkju og með kaffinu var boðið uppá pönnukökur með rjóma.⁵⁶

⁵³ Friðrik G. Olgeirsson, „Sögukomið. Lady Bird Johnson heimsækir Blikastaði.“ *Mosfellingur*. 04.11.2005. bls. 10.

⁵⁴ Friðrik G. Olgeirsson, „Sögukomið. Lady Bird Johnson heimsækir Blikastaði.“ *Mosfellingur*. 04.11.2005. bls. 10.

⁵⁵ Friðrik G. Olgeirsson, „Sögukomið. Lady Bird Johnson heimsækir Blikastaði.“ *Mosfellingur*. 04.11.2005. bls. 10.

⁵⁶ Friðrik G. Olgeirsson, „Sögukomið. Lady Bird Johnson heimsækir Blikastaði.“ *Mosfellingur*. 04.11.2005. bls. 10.



Mynd 14. Lady Bird á Blikastöðum árið 1963. Frú Penfield sendiherrafrú skammtar frú Johnson rjómapönnuköku og Helga Magnúsdóttir húsfreyja á Blikastöðum hörfir brosandí á.⁵⁷

Helga og Sigsteinn héldu rekstri og uppbyggingu Blikastaða fram til ársins 1973. Í viðtali *Tímans* við Helgu það ár, sagði hún: „við munum hætta búskap nú á þessu ári. Það er hvort tveggja, að við hjónin erum farin að reskjast, og svo orðið miklum vandkvæðum bundið að fá fólk, að minnsta kosti góða fjósamenn. Við þurfum að hafa hér þrjá menn að vetrinum, og þeir eru ekki gripnir upp eins og nú er komið.“ Ekki kom til greina að selja jörðina undir búskap því landið væri í raun orðið of dýrt til þess, vegna nálægðar sinnar við Reykjavík. Gripina ætluðu þau að selja ef þau fengju góða kaupendur. „Okkur er annarra en svo um kýrnar okkar, að við látum þær falar hverjum sem er, og víst sjáum við eftir þeim og mörgu, sem búskapinn varðar, þó að þetta verði svona að vera,“ sagði Helga. En túnin myndu verða nytjuð áfram, „enda nóg af mönnum, sem vilja verða sér úti um hey hér um slóðir.“⁵⁸ Bæjarhúsin voru til sölu eða leigu, en ekki jörðin sjálf eða hlutar af henni.⁵⁹

Skarphéðinn Össurason stundaði hæsnarækt á sjötta og sjöunda áratugnum og árið 1976 var hann í leit að landi eða húsnæði til þess að vera með hæsnabúið sitt, en ekkert gekk. Þar til hann hittir Sigstein Pálsson á skrifstofu Mjólkurfélags Reykjavíkur og spurði hann hvort hann gæti leigt honum land undir hæsnahús. „Sigsteinn svaraði: „Nei, það get ég ekki, en ég hefi kannski hús handa þér, þú getur komið á morgun og litið á þetta hjá mér.“ Það varð úr.

⁵⁷ *Vikan* 19.10.1972. bls. 17.

⁵⁸ *Tíminn* 15.04.1973. bls. 40.

⁵⁹ *Tíminn* 25.03.1975. bls. 19.

Niðurstaða þeirrar heimsóknar minnar varð sú, að ég tók á leigu fjósið með tilheyrandi byggingum, gólfhlötur samtals 1000m².⁶⁰ Skarphédinn rak hæsnabúið næstu árin, en ekki er ljóst hvenær hæsnabúskapurinn lagðist af á Blikastöðum.

Einhverjar þreifingar áttu sér stað um sölu landsins á næstu árum og voru bæði Mosfellsbær og Reykjavíkurborg nefnd í því sambandi.⁶¹ Árið 1977 áttu sér stað umræður í borgarstjórn um málið og sagði þáverandi borgarstjóri, Birgir Ísleifur Gunnarsson að „viðræður hefðu farið fram um kaup á Blikastöðum árið 1973⁶². Blikastaðir væru hentugt land fyrir Reykjavíkurborg, en margs væri að gæta. Til dæmis væru Blikastaðir í öðru sveitarfélagi, sem lýst hefði sig andvígt kaupum borgarinnar á landinu, og ætti að sjálfsögðu forkaupsrétt, ef til sölnnar kæmi.“⁶³ Til tíðinda dró svo árið 1991 þegar Helga og Sigsteinn gengu að tilboði borgarinnar í kaup á landinu fyrir 244,9 milljónir króna. „Davið Oddson borgarstjóri, undirritaði samkomulagið fyrir hönd borgarinnar í gær, með fyrirvara um samþykki borgarráðs. Í samningnum er fyrirvari um að Mosfellsbær falli frá forkaupsrétti að jörðinni og samkomulag takist milli sveitarfélaganna um að breyta lögsögu.“ Bæjarstjórn Mosfellsbæjar hafði fjórar vikur til þess að ákveða hvort forkaupsrétturinn yrði nýttur.⁶⁴ Þessi kaup borgarinnar gengu til baka vegna þess að bæjaryfirvöld í Mosfellsbæ vildu ekki breyta lögsögumörkum.⁶⁵



Mynd 15. Blikastaðir um 1973. Heimreiðin að bænum lá alla tíð frá Vesturlandsveginum og niður að bænum.⁶⁶

⁶⁰ Agnar Guðnason, „Hæsnarækt í Mosfellssveit.“ Freyr 15.02.1977. bls. 131.

⁶¹ Tíminn 25.03.1975. bls. 19.

⁶² Í greininni er skrifað 1963 en það hlýtur að vera innsláttarvilla sbr. aðrar heimildir.

⁶³ Tíminn 15.10.1977. bls. 8.

⁶⁴ Morgunblaðið 30.04.1991. bls. 56.

⁶⁵ Mosfellingur 12.01.2006. bls. 10.

⁶⁶ Tíminn. 15.04.1973. bls. 40.

1.6 Ljósmyndir af Blikastöðum



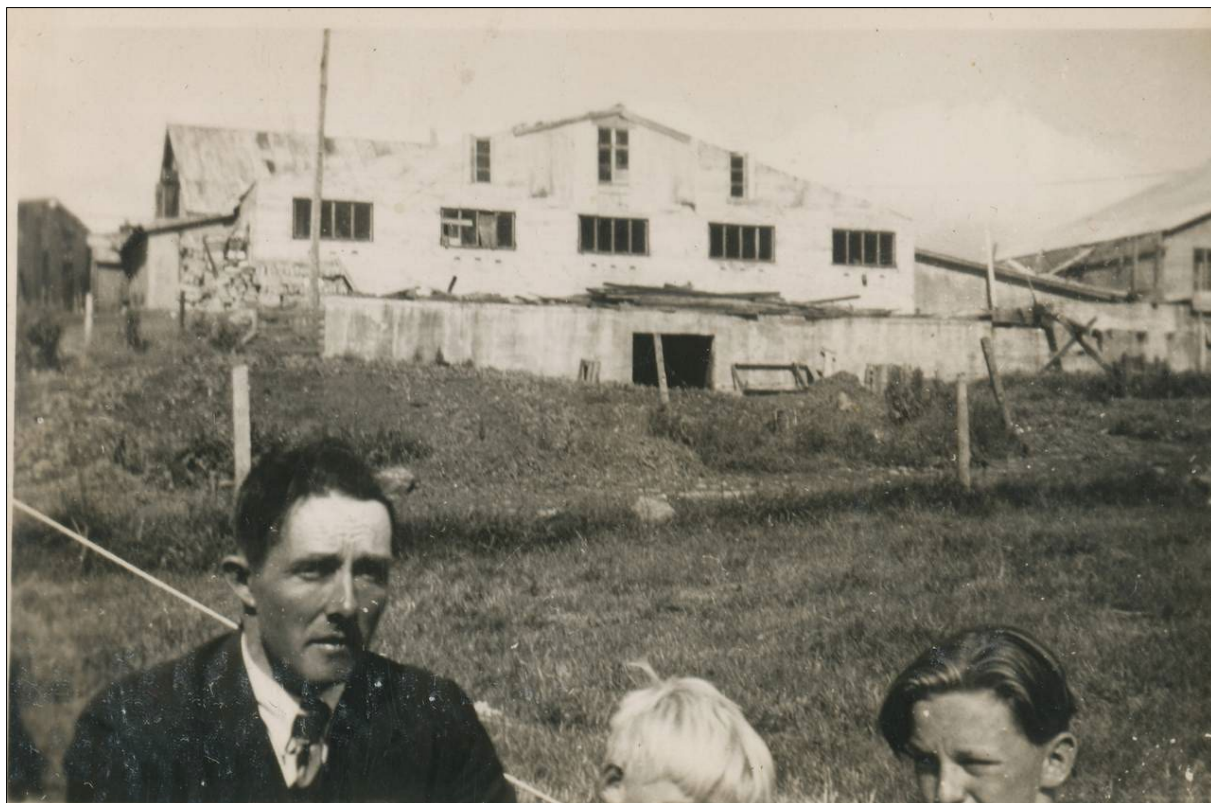
Mynd 16. Ljósmynd af Blikastöðum tekin í kringum 1945, heimreiðin heim að bænum.⁶⁷



Mynd 17. Ljósmynd af Blikastöðum frá því um 1945, tekin á sama tíma og með næstum því sama sjónarhorn og ljósmyndin hér að ofan.⁶⁸

⁶⁷ Héraðskjallasafn Mosfellsbæjar. HerMos 2016/29-05. Lára Gunnarsdóttir.

⁶⁸ Héraðskjallasafn Mosfellsbæjar. HerMos 2016/29-08. Lára Gunnarsdóttir.



Mynd 18. Ljósmynd af Blikastöðum frá um 1945. Fjosið og haughúsið fyrir frama. Ekki vitað hverjir eru fremst á myndinni.⁶⁹



Mynd 19. Ljósmynd af Blikastöðum frá um 1945. Myndin tekin úr garðinum sunnan megin við íbúðarhúsið.⁷⁰

⁶⁹ Héraðskjalasafn Mosfellsbæjar. HerMos 2016/29-03. Lára Gunnarsdóttir.

⁷⁰ Héraðskjalasafn Mosfellsbæjar. HerMos 2016/29-10. Lára Gunnarsdóttir.



Mynd 20. Ljósmynd af Blikastöðum frá um 1945. Horft inn í portið sem myndast á milli íbúðarhússins, skemmunnar og hesthúsanna.⁷¹



Mynd 21. Ljósmynd af Blikastöðum frá um 1945. Blikastaðir voru fyrst og fremst kúabú.⁷²

⁷¹ Héraðskjalasafn Mosfellsbæjar. HerMos 2016/29-09. Lára Gunnarsdóttir.

⁷² Héraðskjalasafn Mosfellsbæjar. HerMos 2016/29-21. Lára Gunnarsdóttir.



Mynd 22. Ljósmynd af Blikastöðum frá um 1945. Heyskapur í fullum gangi.⁷³



Mynd 23. Ljósmynd af Blikastöðum frá um 1945. Heyvinnuvélar voru dregnar af hestum.⁷⁴

⁷³ Héraðskjalasafn Mosfellsbæjar. HerMos 2016/29-19. Lára Gunnarsdóttir.

⁷⁴ Héraðskjalasafn Mosfellsbæjar. HerMos 2016/29-24. Lára Gunnarsdóttir.



Mynd 24. Ljósmynd af Blikastöðum frá um 1945. Menn á hestbaki, ekki er vitað hverjir þeir eru.⁷⁵



Mynd 25. Ljósmynd af Blikastöðum frá um 1945. Heyskapur í fullum gangi, heyvagninn var síðan dregin af hestinum upp ramp og inn í hlöðuna, þar sem velt var ofan af honum ofan í gímaldið fyrir neðan.⁷⁶

⁷⁵ Héraðskjalasafn Mosfellsbæjar. HerMos 2016/29-31. Lára Gunnarsdóttir.

⁷⁶ Héraðskjalasafn Mosfellsbæjar. HerMos 2016/29-29. Lára Gunnarsdóttir.



Mynd 26. Blikastaðir sumarið 2022. Úlfarsfell er áhrifamikil landslagseigindi fyrir ofan Blikastaðabæinn.⁷⁷



Mynd 27. Blikastaðir sumarið 2022. Í áratugi var þetta heimreiðin heim að Blikastöðum.⁷⁸

⁷⁷ Ljósmynd: Bragi Bergsson. 2022.

⁷⁸ Ljósmynd: Bragi Bergsson. 2022.



Mynd 28. Blikastaðir sumarið 2022. Hér má sjá skábrautina þar sem hestamir drógu tóma vagnana út úr hlöðunni.⁷⁹



Mynd 29. Blikastaðir sumarið 2022. Eldri hlaðan hægra megin og yngri/eystri hlaðan vinstra megin. Á milli þeirra var innangengt inn á fjósloft nýja fjóssins/kálfahússins.⁸⁰

⁷⁹ Ljósmynd: Bragi Bergsson. 2022.

⁸⁰ Ljósmynd: Bragi Bergsson. 2022.



Mynd 30. Blickastaðir sumarið 2022. Heimreiðin inn í portið á bak við íbúðarhúsið og skábrautin upp að fjósinu og mjólkurhúsinu.⁸¹



Mynd 31. Blickastaðir sumarið 2022. Þegar mjólkurhúsið var byggt árið 1958, var gamla timburhúsið sem var á staðnum rífið. Í dag sér móta fyrir grunni þess í heimreiðinni.⁸²

⁸¹ Ljósmynd: Bragi Bergsson. 2022.

⁸² Ljósmynd: Bragi Bergsson. 2022.



Mynd 32. Blikastaðir sumarið 2022. Íbúðarhúsið á Blikastöðum, hér má sjá sömu trén og voru að byrja að stálpast á mynd nr. 19. hér á undan.⁸³



Mynd 33. Blikastaðir sumarið 2022. Viðbyggingin við íbúðarhúsið á Blikastöðum sem var gerð árið 1946.⁸⁴

⁸³ Ljósmynd: Bragi Bergsson. 2022.

⁸⁴ Ljósmynd: Bragi Bergsson. 2022.



Mynd 34. Blikastaðir sumarið 2022. Skemman og járnsmiðjan á Blikastöðum.⁸⁵



Mynd 35. Blikastaðir sumarið 2022. Hér má sjá skábrautina sem liggur upp að hlöðugaflinum. Undir skábrautinni eru geymslur og þar fyrir neðan hesthúsin.⁸⁶

⁸⁵ Ljósmynd: Bragi Bergsson. 2022.

⁸⁶ Ljósmynd: Bragi Bergsson. 2022.



Mynd 36. Blikastaðir sumarið 2022. Framhlið bæjarhúsanna vísa í suður.⁸⁷



Mynd 37. Blikastaðir sumarið 2022. Fjósið, kálfahúsið og haughúsin fyrir framan.⁸⁸

⁸⁷ Ljósmynd: Bragi Bergsson. 2022.

⁸⁸ Ljósmynd: Bragi Bergsson. 2022.



Mynd 38. Blickastaðir sumarið 2022. Norðan megin við bæjartorfuna.⁸⁹



Mynd 39. Blickastaðir sumarið 2022. Á einhverjum tímapunkti hefur verið gerð kartöflugeymsla norðan megin við bæjarhúsin.⁹⁰

⁸⁹ Ljósmynd: Bragi Bergsson. 2022.

⁹⁰ Ljósmynd: Bragi Bergsson. 2022.

1.7 Staða reitsins í skipulagi

Landnotkunarreitir í Aðalskipulagi Mosfellsbæjar 2011-2030 má sjá á mynd nr. 40 hér að neðan. Um íbúðasvæðið merkt: *124-Íb* segir m.a. í greinargerðinni að þar eigi að rísa blönduð byggð fjölbýlis- og sérbýlishúsa. „Þéttust verður ný byggð í Blikastaðalandi og á byggingarsvæðum í og við miðbæ. Að meðaltali verður nýja byggðin nokkuð þéttari en sú byggð sem fyrir er enda verður meðalstærð nýrra íbúða nokkru minni en nú er.“⁹¹

Hvorki bæjarhúsin á Blikastöðum né íbúðarhúsin á Blikastöðum 2., 3. og 4. eru vernduð í Aðalskipulagi Mosfellsbæjar.



Mynd 40. Hluti af Aðalskipulagi Mosfellsbæjar 2011-2030.⁹²

⁹¹ Aðalskipulag Mosfellsbæjar 2011-2030. Greinargerð. Mosfellsbær 2013. bls.37.

⁹² Hluti af aðalskipulagsupprætti Mosfellsbæjar 2011-2030.

1.8 Húsakönnun

Byggða- og húsakannanir eru „byggingarlistaleg og menningarsöguleg skoðun, könnun, greining, úttekt, skráning og mat bæjarumhverfis og einstakra húsa, studd sagnfræðilegri könnun nauðsynlegra frumheimilda.“⁹³ Í húsakönnun er að finna skrá yfir hús á viðkomandi svæði og hún þarf að innihalda að lágmarki sögulegar staðreyndir um hvert og eitt hús, lýsingu, ljósmyndir og varðveislumat.⁹⁴ Varðveislumat í húsakönnun tekur til eftirtalinna þátta: byggingarlistar, menningarsögulegs gildis, umhverfisgildis og upprunalegrar gerðar húss og skulu færð rök fyrir varðveislugildi.⁹⁵ Tilgangur húsakannana er að tryggja að ákvarðanir sem varða breytingar á byggð eða einstökum húsum séu teknar af þekkingu á því gildi sem þau hafa fyrir umhverfi, sögu og byggingarlist. Þessi húsakönnun er unnin vegna deiliskipulagsgerðar á svæðinu sem hér er til umfjöllunar. Á svæðinu eru m.a. staðsett íbúðarhús og bæjarhús sem tengjast landbúnaði. Í húsakönnuninni er fjallað um öll hús og mannvirki innan svæðisins, en þar standa í dag um **17** byggingar.

⁹³ Minjastofnun Íslands: „Byggða- og húsakönnun“. Óútgefið leiðbeiningarit (2009).

⁹⁴ Vefur Minjastofnunar Íslands: <http://www.minjastofnun.is>.

⁹⁵ Minjastofnun Íslands: „Byggða- og húsakönnun“. Óútgefið leiðbeiningarit (2009).

1.8.1 Varðveislumat fyrir hús og mannvirkja

Við mat á varðveislugildi húsa og mannvirkja eru metnir fjórir þættir: *Listrænt gildi, menningarsögulegt gildi, umhverfisgildi og upprunaleg gerð*. Niðurstaða varðveislumats, þ.e. varðveislugildi húsa, byggist síðan á innbyrðis mati á vægi hvers þáttar og vega þar þyngst gildi byggingarlistar, menningarsögu og umhverfis. Við mat á varðveislugildi húsa og mannvirkja er stuðst við leiðbeiningar Minjastofnunar um gerð byggða- og húsakannana og skráningu húsa og mannvirkja.⁹⁶

Í húsakönnun er gerð grein fyrir verndarstöðu viðkomandi húsa og mannvirkja gagnvart lögum og gildandi deiliskipulagi og/eða húsverndarstefnu sveitarfélags. Friðun húsa sem eru byggð voru árið 1923 eða fyrr byggir á *lögum um menningarmínjar nr. 80/2012* með síðari breytingum. Ekkert þeirra húsa sem hér um ræðir er talið falla undir þessi ákvæði. Í lögunum er jafnframt kveðið á um umsagnarskyldu vegna húsa sem byggð eru 1940 eða fyrr. Hverfisvernd er skilgreind í *skipulagslögum nr. 123/2010*, sem verndun sérkenna eldri byggðar eða annarrar menningarsögulegra minja.⁹⁷ Lagt er til að svæðið umhverfis Blikastaði 1. sé varðveisluverð heild (gulur litur á korti) og að hverfisverndin verði fest sessi í deiliskipulagi.

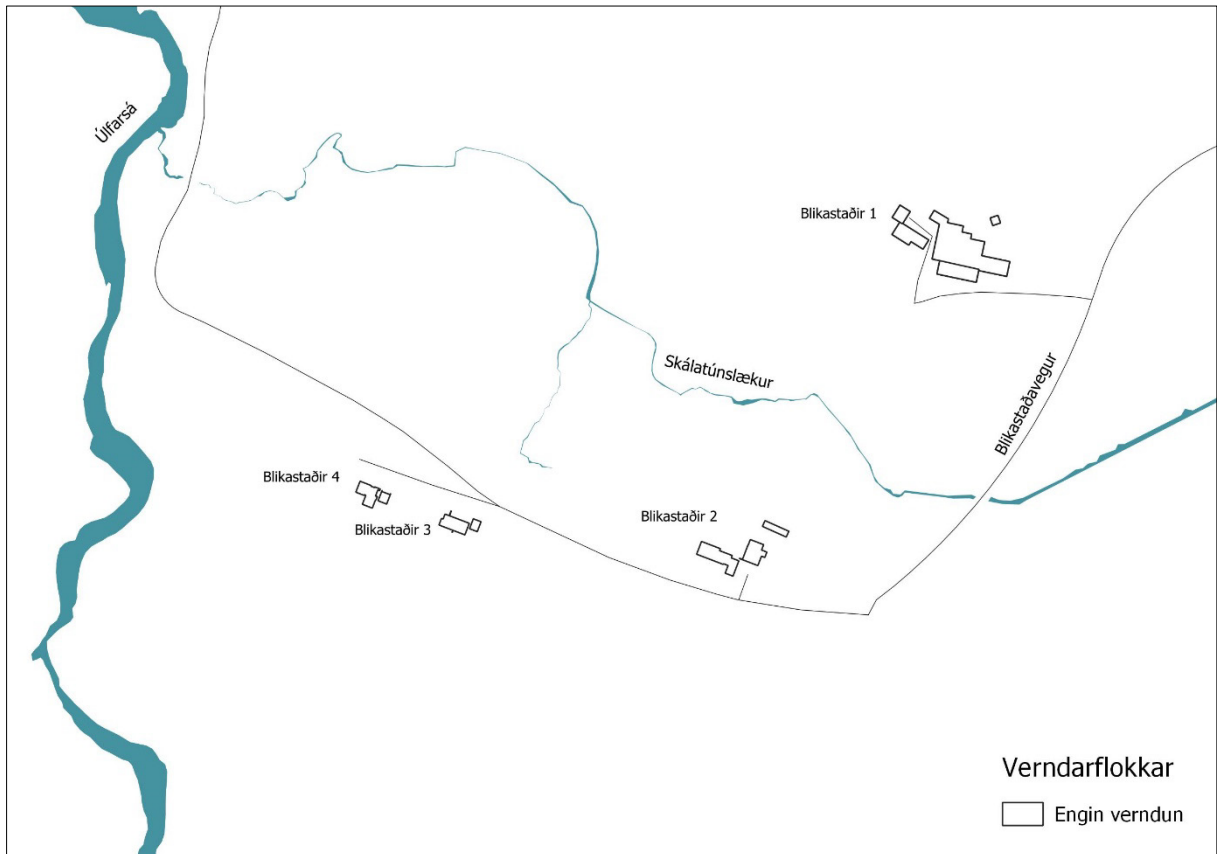
⁹⁶ Minjastofnun Íslands: „Byggða- og húsakönnun“. Óútgefið leiðbeiningarit (2009); „Gerð húsakönnunar og skráningarstaðall húsa og mannvirkja“. Óútgefið leiðbeiningarit (2017).

⁹⁷ *Lög um menningarmínjar* - nr. 80/2012. gr. 29 og 30 með breytingum sem öðluðust gildi 1. janúar 2023. Skipulagslög – nr. 123/2010.

1.8.2 Varðveislumat fyrir Blikastaði

Á athugunarsvæðinu eru 17 byggingar og engin þeirra fellur í sérstakan verndarflokk.

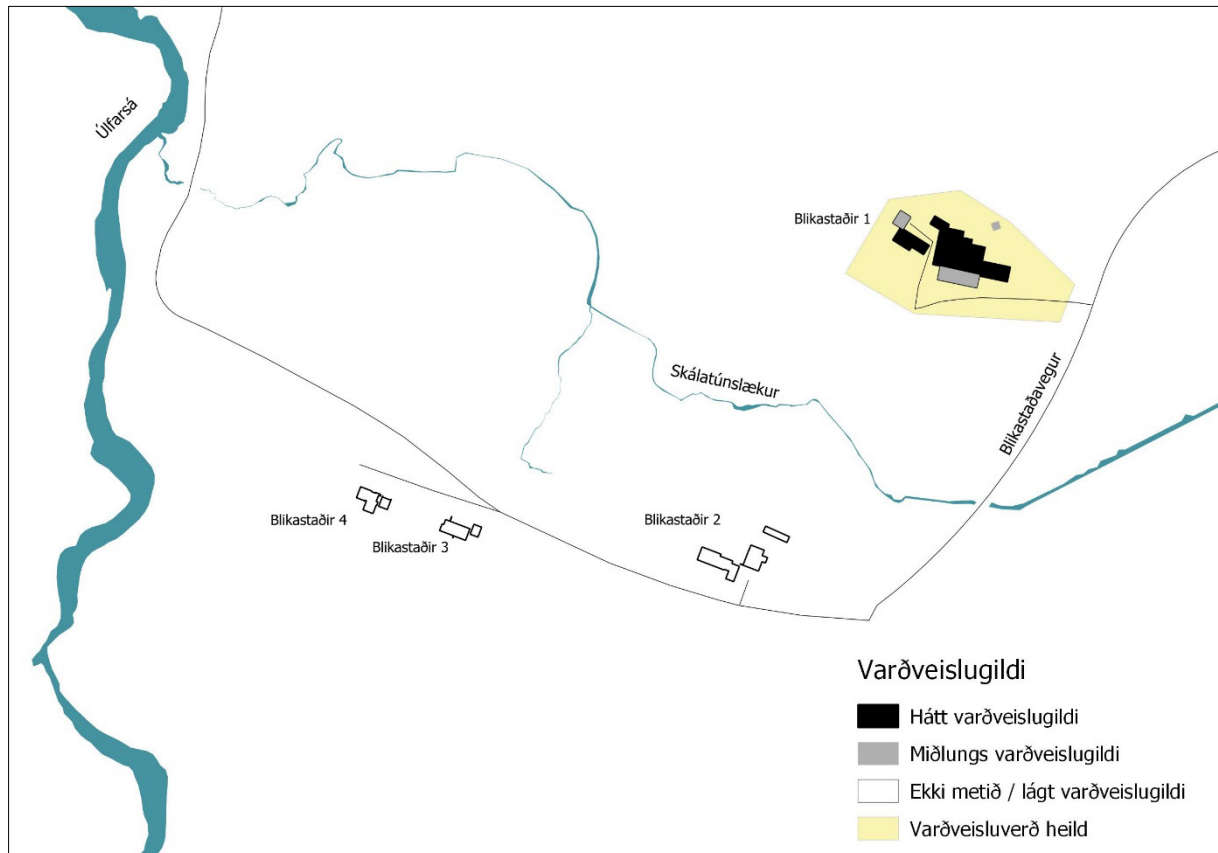
Á kortinu hér fyrir neðan má sjá húsin á svæðinu.⁹⁸



⁹⁸ Kort unnið af Alta – Drífa Árnadóttir.

Á kortinu hér fyrir neðan má sjá varðveislugildi húsanna á svæðinu, í samræmi við niðurstöðu húsaskráningarinnar sem er í kafla: 1.8.3.

Tillaga um hverfisvernd samstæðna húsa og heilda á deiliskipulagssvæðinu eru byggingarnar á Blikastöðum 1 og svæði í kringum þau, merkt með gulu, sem varðveisluverð heild.⁹⁹



⁹⁹ Kort unnið af Alta – Drífa Árnadóttir.

Saga Blikastaða nær aftur til miðalda og því má mögulega finna minjar frá eldri tíð á gamla bæjarstæðinu. Þau hús sem er að finna á bæjarhólnum í dag (Blikastaðir 1) eru þó öll byggð eftir 1924. Saman mynda þau einstæða og órjúfanlega heild sem hefur umhverfis-, menningar- og sagnfræðilegt gildi. Húsin eru vitnisburður um þróun landbúnaðar á Íslandi á 20. öldinni. Þau eru auk þess áberandi kennileiti í umhverfinu því frá Vesturlandsvegi blasa bæjarhúsin við, með sínum hvítu veggjum og rauðu þökum, leifar af menningar- og búsetulandslagi, sem er fágæt sjón inni í hinu byggða umhverfi. Því er lagt til að yfirbragð og samhengi húsanna, auk ásýndar þyrpingarinnar verði viðhaldið.



Á kortinu hér að neðan má sjá byggingarár bygginganna á Blikastöðum 1 og viðbyggingar við þau, í samræmi við niðurstöðu húsaskráningarinnar sem er í kafla: 1.8.3.¹⁰⁰



¹⁰⁰ Kort unnið af Alta – Drífa Árnadóttir.

1.8.3 Húsaskrá fyrir Blikastaði

Hér á eftir kemur húsaskráning 17 húsa/bygginga á Blikastöðum í Mosfellsbæ, ásamt söguágripi þeirra, helstu breytingum og rökstuðningi fyrir varðveislumati þeirra, sem var sett fram á kortunum hér á undan.

Fyrsti eigandi: Þ. Magnús Þorláksson
Hönnuður: Ekki þekktur
Upphaflegur byggingarstíll: Steinsteypuklassík

Upphafleg notkun: Íbúð
Núverandi notkun: ekki vitað



Árið 2022, eldri hluti ('24) hægra megin.



Árið 2022, yngri hlutinn ('47) vinstra megin.

Gerð húss:	Upphafleg	Núverandi	Helstu breytingar:	Hönnuðir breytinga
Byggingarefni:	Steinsteyp	Steinsteyp	1946 Húsið stækkað til vesturs.	ekki vitað
Útveggir:	Múrsléttað	Múrsléttað		
Pakgerð:	Mænisþak	Mænisþak		
Pakklæðning:	Bárujárn	Bárujárn		
Undirstaða:	Steinsteyp	Steinsteyp		
Útlit:	Tvílyft; Reykháfur; Svalir; Útitróppur; Viðbygging	Tvílyft; Reykháfur; Svalir; Útitróppur; Viðbygging		

Saga:

Elstu heimildir um búsetu á Blikastöðum eru frá 1234 og því ljóst að búseta hefur verið á staðnum í tæplega 800 ár. Með nokkurri vissu má fullrða að bæjarhúsin hafi staðið á svipuðum stað allan tíman, líkt og kemur fram í fornleifaskráningu.

Ekki hefur fundist teikning af íbúðarhúsinu sem skv. fasteignaskrá er byggt árið 1926. Þorlákur Magnús Þorláksson hófst handa við byggingu íbúðarhússins úr steinsteypu árið 1924 og var það byggt við hlið eldra timburhús sem stóð austan megin við það. Það hús er nú horfið og hefur sennilega verið rífið þegar núverandi hús var stækkað til vesturs árið 1947.

Í samantekt sem Þórður Þorsteinsson trésmiður tók saman 10. desember 1947 segir:

"Bygging nýja íbúðarhússins á Blikastöðum er svo komið, að því er að kalla má lokið að utan, nema ytri rúður eru ósettar í, en þær eru til á staðnum. Húsið er málað utan með vatnsmálningu. Inni er múrvinnu lokið á efri hæð, trésmíði einnig, nema að skápar eru í smíðum. Málning er þar langt komin á borðst. búri og eldhúsi, en öll hæðin er grunnmáluð. Á neðri hæð er múrvinnu lokið nema í 3 herbergjum og trésmíði langt komið að sömu 3 herbergjum fráteknum. Málning er ekki ekki byrjuð þar. Hitalögn er komin í allt húsið, vatnslögn og skólp einnig, en eftir er að tengja hreinlætistæki við, þau eru til á staðnum. Rafmagnspræðir eru ódregnir í."

Ef marka má gamlar myndir af bæjarhúsunum hefur gamla húsinu frá 1926 verið breytt töluvert, samhliða þessum framkvæmdum. Til dæmis má sjá að gluggasetning er önnur á efri hæð.

Hluti hússins hefur nú verið klæddur steniplotum á suðurhlíð, sennilega í kringum árið 1990.

Ekki hafa fundist fleiri gögn um húsið hjá byggingarfulltrúa, á hérðasskjalasafni eða Þjóðskjalasafni.

Varðveislumat:

Listrænt gildi / Bygg.list:	Miðlungs	Steinsteyp íbúðarhús af einfaldri gerð á tveimur hæðum. Húsið var lengt um meira en helming til vesturs árið 1947, þá hefur eldra hús stóð austan megin það, sennilega verið rífið.
Menningarsögulegt gildi:	Hátt	Hluti af sögu og þróun landbúnaðar á 20 öldinni.
Umhverfisgildi:	Hátt	Hluti af byggingarheild annarra bæjarhúsa í kring. Áberandi kennileiti í umhverfinu og hefur verið í áratugi.
Upprunalegt gildi:	Lágt	Eldri hluta hússins var sennilega breytt samhliða stækkun hússins til vesturs árið 1947. Í seinni tíð hefur húsinu einnig verið breytt að innan.
Tæknilegt ástand:	Miðlungs	Ytra byrði hússins virðist vera ágætt.

Varðveislugildi: Hátt Húsið myndar órjúfanlega heild með öðrum bæjarhúsum Blikastaða. Er vitnisburður um þróun landbúnaðar á Íslandi á 20. öld og áberandi kennileiti í umhverfinu.

Verndarflokkar: Varðveisluverð heild - gulur litur á korti

Fyrsti eigandi: Þ. Magnús Þorláksson
 Hönnuður: Ekki þekktur
 Upphaflegur byggingarstíll: Steinsteypuklassík

Upphafleg notkun: fjós
 Núverandi notkun: ekki vitað



Fjósíð og viðbyggingin vestan megin.



Fjósíð árið 2022.

Gerð húss: Upphafleg

Byggingarefni: Steinsteyp
 Útveggir: Múrsléttað
 Pakgerð: Mænisþak
 Pakklæðning: Bárújárn
 Undirstaða: Steinsteyp
 Útlit: Einlyft; Ris; Kjallari

Núverandi

Steinsteyp
 Múrsléttað
 Mænisþak
 Bárújárn
 Steinsteyp
 Einlyft; Ris; Kjallari

Helstu breytingar:

1958 Byggt við húsið að vestanverðu og breytingar gerðar að innan.

Hönnuðir breytinga

Teiknistofa Landbúnaðarins

Saga:

Ekki hafa fundist teikningar á fjósinu sem skv. fasteignaskrá er sagt byggt árið 1930. Ef marka má heimildir hefur bygging þess hafist uppúr árinu 1924. Bygging þess og annarra húsa sem byggð voru á sama tímabili á Blikastöðum, hafði verið undirbúin á þann hátt að árin á undan höfðu verið steiptir steinar sem húsin voru svo byggð úr. Mögulega eru því sum húsin eða grunnar þeirra byggð úr hlöðnum steiptum steinum sem svo var byggt ofaná. Í fjósinu voru básar fyrir 32 kýr ásamt haughúsi. Teikningar af viðbyggingu (mjólkurhúsi) við fjósíð til vesturs frá árinu 1958, er að finna í teikningasafni landbúnaðarins á Þjóðskjalasafni. Þar sést að í fjósinu voru básar fyrir 48 gripi og innangengt var í hlöðuna norðan megin við húsið. Samhlíða byggingu viðbyggingarinnar átti sér stað endurgerð fjóssins. Af gömlum ljósmyndum má sjá að ekki hefur verið innangengt í fjósíð að sunnanverðu eins og nú er. Þá var gluggasetningu allrar suðurhlíðarinnar breytt við endurgerð fjóssins árið 1958.

Í byggingarvottorði og virðingagjörð vegna lántöku í ræktunarsjóði Íslands dags. 10. nóv. 1958 segir:

"Fjósíð er fyrir 48 gripi útveggir og undirstöður þeirra voru til. Flórar og fundament undir súlum nýtt. Allar milligerðis bása nýjar, steinsteyp loft í fjósíð með bitum og súlum nýtt. Rafknúin loftræsting í fjósinu, raflysing og mjaltartæki. Mjólkurhús alsteyp að öllu nýbyggt, með kæliþró. Kraftföðurgeymsla einnig. Allt steinsteyp í hólf og gólf. Kálfafjós er útúrbyggt úr aðalfjósinu, þar er rimlagólf og haughús undir, annað er þar úr steinsteypu. Geymslur í risi eru óinnréttáðar en fullkomlega gengið frá öllu að utan. Aðgangur þangað er um stiga úr anddyri mjólkurhúss. Verður væntanlega síðar innréttáð sem hæsnahús."

Í fasteignamati er einn byggingarhluti nefndur alifuglahús, það var staðsett á fjóssloftinu hjá ábúendum. Eftir að kúabússkapur var aflagður á Blikastöðum árið 1973, var um tíma, á árunum 1975-1981 starfrækt hæsnabú á Blikastöðum.

Varðveislumat:

Listrænt gildi / Bygg.list:	Miðlungs	Steinsteyp fjósbygging af einfaldri gerð og í hefðbundnum stílfjússá íslenskum bóndabæjum sem byggð voru á 20. öld.
Menningarsögulegt gildi:	Hátt	Hluti af sögu og þróun landbúnaðar á 20. öldinni.
Umhverfislífgildi:	Hátt	Hluti af byggingarheild annarra bæjarhúsa í kring. Áberandi kennileiti í umhverfinu og hefur verið í áratugi.
Upprunalegt gildi:	Miðlungs	Húsinu hefur lítið verið breytt frá árinu 1958, þegar byggt var við það.
Tæknilegt ástand:	Miðlungs	Ytra byrði hússins virðist vera ágætt.

Varðveislugildi: Hátt Húsið myndar órjúfanlega heild með öðrum bæjarhúsum Blikastaða. Er vitnisburður um þróun landbúnaðar á Íslandi á 20. öld og áberandi kennileiti í umhverfinu.

Verndarflokkar: Varðveisluverð heild - gulur litur á korti

Fyrsti eigandi: Helga Magnúsdóttir
Hönnuður: Teiknist. landbúnaðarins
Upphaflegur byggingarstíll: Steinsteypuklassík

Upphafleg notkun: fjós
Núverandi notkun: ekki vitað



Nýja fjósið fyrir miðju árið 2022.



Nýja fjósið fyrir miðju árið 2022.

Gerð húss: Upphafleg

Núverandi

Helstu breytingar:

Hönnuðir breytinga

Byggingarefni: Steinsteyp	Steinsteyp
Útveggir: Múrsléttað	Bárujárn
Pakgerð: Mænisþak	Mænisþak
Pakklæðning: Bárujárn	Bárujárn
Undirstaða: Steinsteyp	Steinsteyp
Útlit: Einlyft; Ris; Kjallari	Einlyft; Ris; Kjallari

1993 Fjós-gafl klæddur bárujárn.

Saga:

Í fasteignamati er einn byggingarhluti nefndur kálfahús, og er sennilega átt við þetta hús sem er yngra fjósið, sem var byggt um 1952, á milli eldra fjóssins og eystri hlöðunnar.

Á teikningu má sjá bása fyrir 28 gripi, og haughús undir fjósinu.

Á byggingarvottorði og virðingagjörð vegna lántöku í Ræktunarsjóði Íslands dags. 19. nóvember 1952, segir:

"Haughúsið er alsteyp. Fjósið er enn fremur alsteyp, einnig loftið yfir, gólf einangrað með gjalli og veggir einangraðir með frauðsteypu hellum, loftið einangrað með 12 dm. þykku gjallsteypulagi. Geymsluhúsið er risið ofaná fjósinu ... úr timbri klæddar 1" borðum, ...legt og, gaflar steypfir. Húsið er allt byggt á yfirstandandi ári."

Í byggingarvottorði og virðingagjörð vegna lántöku í ræktunarsjóði Íslands dags. 10. nóv. 1958 segir:

"Kálfafjós er útúrbyggt úr aðalfjósinu, þar er rimlagólf og haughús undir, annað er þar úr steinsteypu."

Í fasteignamati er einn byggingarhluti nefndur fjárhús ekki er að fullu ljóst hvar það var. Mögulega austan megin við fjósið í lágreistri byggingu upp við fjóssvegginn, sem hefur verið rifin þegar nýja fjósið/kálfahúsið sem hér er fjallað um var byggt. Vitað er að Magnús Þorláksson, "byggði upp fjárhús og hlöðu sem voru stæðilegri en gamla íbúðarhúsið", eins og það var orðað árið 1935.

Í endurminningum Elís G. Þorsteinssonar segir hann frá dvöl sinni á Blikastöðum árin 1937-38 - þar segir hann: "Fjárhúsin stóðu handan við lækinn sem um túnið rennur, ekki langt frá þar sem nýju íbúðarhúsin standa. Ekki er minnst á þetta í fornleifasrkáningu, þannig að mögulega hefur húsið Blikastaðir 2 verið byggt upp á svipuðum/sama stað og fjárhússin stóðu.

Ekki hafa fundist fleiri gögn um húsið hjá byggingarfulltrúa, á hérðasskjalasafni eða Þjóðskjalasafni.

Varðveislumat:

Listrænt gildi / Bygg.list:	Miðlungs	Steinsteyp fjósbygging af einfaldri gerð og í hefðbundnum stíl útihússa á íslenskum bóndabæjum sem byggð voru á 20. öld.
Menningarsögulegt gildi:	Hátt	Hluti af sögu og þróun landbúnaðar á 20 öldinni.
Umhverfisgildi:	Hátt	Hluti af byggingarheild annarra bæjarhúsa í kring. Áberandi kennileiti í umhverfinu og hefur verið í áratugi.
Upprunalegt gildi:	Hátt	Húsinu hefur verið lítið breytt.
Tæknilegt ástand:	Miðlungs	Ytra byrði hússins virðist vera ágætt.

Varðveislugildi: Hátt Húsið myndar órjúfanlega heild með öðrum bæjarhúsum Blikastaða. Er vitnisburður um þróun landbúnaðar á Íslandi á 20. öld og áberandi kennileiti í umhverfinu.

Verndarflokkar: Varðveisluverð heild - gulur litur á korti

Fyrsti eigandi: Þ. Magnús Þorláksson
 Hönnuður: Ekki þekktur
 Upphaflegur byggingarstíll: Steinsteypuklassík

Upphafleg notkun: hesthús og geymsla
 Núverandi notkun: ekki vitað



Hesthús fyrir miðri mynd.



Bakhlíð hesthúsa og hestagerði.

Gerð húss: Upphafleg

Núverandi

Helstu breytingar:

Hönnuðir breytinga

Byggingarefni: Steinsteyp	Steinsteyp
Útveggir: Múrsléttað	Múrsléttað
Pakgerð: skábraut inn í hlöðuna	skábraut inn í hlöðuna
Pakklæðning: steinsteypa	steinsteypa
Undirstaða: Steinsteyp	Steinsteyp
Útlit: Tvílyft	Tvílyft

Saga:

Ekki hafa fundist teikningar á hesthúsinu sem skv. fasteignaskrá er sagt byggt árið 1928. Ef marka má heimildir hefur bygging þess hafist uppúr árinu 1924. Bygging þess og annarra húsa sem byggð voru á sama tímabili á Blikastöðum, hafði verið undirbúin á þann hátt að árin á undan höfðu verið steiptir steinar sem húsin voru svo byggð úr. Mögulega eru því sum húsin eða grunnar þeirra byggð úr hlöðnum steiptum steinum sem svo var byggt ofaná. Geymslur voru á efri hæð hússins og þar fyrir ofan skábrautin sem lá að hlöðudyrnum á vestur gaffi hlöðunnar.

Magnús Þorláksson hélt marga hesta því nær öll bústörf, flutningar og ferðalög áttu sér stað með hestafli, á bússkaparárum hans..

Ekki hafa fundist fleiri gögn um húsið hjá byggingarfulltrúa, á hérðasskjalasafni eða Þjóðskjalasafni.

Varðveislumat:

Listrænt gildi / Bygg.list:	Hátt	Steinsteyp bygging af einfaldri gerð, þjónar einnig því hlutverki að vera aksursbraut/skábraut sem leiðir inn í hlöðuna.
Menningarsögulegt gildi:	Hátt	Hluti af sögu og þróun landbúnaðar á 20 öldinni.
Umhverfisgildi:	Hátt	Hluti af byggingarheild annarra bæjarhúsa í kring. Áberandi kennileiti í umhverfinu og hefur verið í áratugi.
Upprunalegt gildi:	Hátt	Húsinu hefur lítið verið breytt.
Tæknilegt ástand:	Miðlungs	Ytra byrði hússins virðist vera ágætt.

Varðveislugildi: Hátt Húsið myndar órjúfanlega heild með öðrum bæjarhúsum Blikastaða. Er vitnisburður um þróun landbúnaðar á Íslandi á 20. öld og áberandi kennileiti í umhverfinu.

Verndarflokkar: Varðveisluverð heild - gulur litur á korti

Fyrsti eigandi: Þ. Magnús Þorláksson
Hönnuður: Ekki þekktur
Upphaflegur byggingarstíll: Steinsteypuklassík

Upphafleg notkun: hlaða
Núverandi notkun: ekki vitað



Norðurhlíð hlöðunnar og skábrautin fyrir miðju



Austur gafl hlöðunnar og skábrautin.

Gerð húss: Upphafleg

Núverandi

Byggingarefni: Steinsteyp
Útveggir: Múrsléttað
Pakgerð: Mænisþak
Þakklæðning: Bárújárn
Undirstaða: Steinsteyp
Útlit: Tvílyft, Ris

Steinsteyp
Múrsléttað
Mænisþak
Bárújárn

Helstu breytingar:

Hönnuðir breytinga

Saga:

Ekki hafa fundist teikningar á hlöðunni sem skv. fasteignaskrá er sögð byggð árið 1920. Bygging þess og annarra húsa sem byggð voru á sama tímabili á Blikastöðum, hafði verið undirbúin á þann hátt að árin á undan höfðu verið steyptir steinar sem húsin voru svo byggð úr. Mögulega eru því sum húsin eða grunnar þeirra byggð úr hlöðnum steypnum steinum sem svo var byggð ofaná. Hlaðan rúmaði um 1200 hestburði af þrurrheyji, og var með þremur votheysgryfjum.
"Hið sérkennilegasta við þessar byggingar er það, að steyp ókubru er eftir endilangri hlöðunni á norska vísu."
Þannig er hægt er að keyra inn steypa brú í veggjarhæð hlöðunnar í gegnum vestari gaflinn og út um hinn eystri. Þannig mátti keyra með heyið inn, velta því niður í hlöðuna fyrir neðan og keyra út hinum megin.
Fjósið sunnan megin við hlöðuna er tengt við hlöðuna.

Ekki hafa fundist fleiri gögn um húsið hjá byggingarfulltrúa, á hérðasskjalasafni eða Þjóðskjalasafni.

Varðveislumat:

Listrænt gildi / Bygg.list:	Hátt	Steinsteyp hlaða af einfaldri gerð og í hefðbundnum stíl útihússa á íslenskum bóndabæjum sem byggð voru á 20. öld. Akfær steyp brú á steypnum súlum liggur í gegnum hlöðuloftið.
Menningarsögulegt gildi:	Hátt	Hluti af sögu og þróun landbúnaðar á 20 öldinni.
Umhverfisgildi:	Hátt	Hluti af byggingarheild annarra bæjarhúsa í kring. Áberandi kennileiti í umhverfinu og hefur verið í áratugi.
Upprunalegt gildi:	Hátt	Húsinu hefur lítið verið breytt.
Tæknilegt ástand:	Miðlungs	Ytra byrði hússins virðist vera ágætt.

Varðveislugildi: Hátt Húsið myndar órjúfanlega heild með öðrum bæjarhúsum Blikastaða. Er vitnisburður um þróun landbúnaðar á Íslandi á 20. öld og áberandi kennileiti í umhverfinu.

Verndarflokkar: Varðveisluverð heild - gulur litur á korti

Fyrsti eigandi: Þ. Magnús Þorláksson
Hönnuður: Ekki þekktur
Upphaflegur byggingarstíll: Steinsteypuklassík

Upphafleg notkun: hlaða
Núverandi notkun: ekki vitað



Suðurhlíð hlöðunnar árið 2022.



Norðurhlíð hlöðunnar árið 2022.

Gerð húss: Upphafleg**Núverandi**

Byggingarefni: Steinsteyp
Útveggir: Múrsléttað
Pakgerð: Mænisþak
Þakklæðning: Bárújárn
Undirstaða: Steinsteyp
Útlit: Tvílyft; Ris

Steinsteyp
Múrsléttað
Mænisþak
Bárújárn
Steinsteyp
Tvílyft; Ris

Helstu breytingar:**Hönnuðir breytinga****Saga:**

Ein teikning hefur fundist af seinni (eystri) hlöðunni dags. 16.04.1934. Samkvæmt heimildum var að mestu lokið við byggingu hennar árið 1936. Hún er byggð úr járnbentri steinsteypu og í henni voru 2 votheysgryfjur og tók hún um 1800 hestburði, einnig þvaggrýfja sem tók 200 rúmmetra.

Ekki hafa fundist fleiri gögn um húsið hjá byggingarfulltrúa, á hérðasskjalasafni eða Þjóðskjalasafni.

Varðveislumat:

Listrænt gildi / Bygg.list:	Miðlungs	Steinsteyp hlaða af einfaldri gerð og í hefðbundnum stíl útihússa á íslenskum bóndabæjum sem byggð voru á 20. öld.
Menningarsögulegt gildi:	Hátt	Hluti af sögu og þróun landbúnaðar á 20 öldinni.
Umhverfisgildi:	Hátt	Hluti af byggingarheild annarra bæjarhúsa í kring. Áberandi kennileiti í umhverfinu og hefur verið í áratugi.
Upprunalegt gildi:	Hátt	Húsinu hefur lítið verið breytt.
Tæknilegt ástand:	Miðlungs	Ytra byrði hússins virðist vera ágætt.

Varðveislugildi:

Hátt Húsið myndar órjúfanlega heild með öðrum bæjarhúsum Blikastaða. Er vitnisburður um þróun landbúnaðar á Íslandi á 20. öld og áberandi kennileiti í umhverfinu.

Verndarflokkar: Varðveisluverð heild - gulur litur á korti

Fyrsti eigandi: Þ. Magnús Þorláksson
 Hönnuður: Ekki þekktur
 Upphaflegur byggingarstíll: á ekki við

Upphafleg notkun: haughús
 Núverandi notkun: ekki vitað



Fjósið og haughúsið í byggingu ca. 1930.



Haughúsin fyrir framan húsin árið 2022.

Gerð húss: Upphafleg

Núverandi

Helstu breytingar:

Hönnuðir breytinga

Byggingarefni:

Útveggir:

Þakgerð:

Þakklæðning:

Undirstaða:

Útlit:

Saga:

Haughúsin eru fyrir framan fjósin og af þaki þeirra er innangengt inn eldra og yngra fjósið

Áður náði grasbrekka alveg upp að fyrstu hæð húsanna.

Haughúsið hefur fyrst verið byggt fyrir framan eldra fjósið og er byggingarár þess árið 1928 skv. fasteignaskrá. Eldra fjósið hefur svo verið klárað tveimur árum síðar árið 1930. Síðar þegar nýrra fjósið við hliðina árið 1952, hefur haughúsið verið stækkað, auk þess sem það nær líka undir nýrra fjósið.

Ekki hafa fundist fleiri gögn um húsið hjá byggingarfulltrúa, á hérðasskjalasafni eða Þjóðskjalasafni.

Varðveislumat:

Listrænt gildi / Bygg.list:	Miðlungs	Steinsteypt haughús af einfaldri gerð.
Menningarsögulegt gildi:	Miðlungs	Hluti af sögu og þróun landbúnaðar á 20 öldinni.
Umhverfisgildi:	Miðlungs	Af þaki þess er innangengt í fjósið.
Upprunalegt gildi:	Miðlungs	Virðist ekki hafa verið mikið breytt. Sennilega stækkað árið 1952, þegar nýja fjósið /kálfa húsið var byggt.
Tæknilegt ástand:	Miðlungs	Ytra byrði þarfnast viðhalds.

Varðveislugildi: Miðlungs Húsið myndar órjúfanlega heild með öðrum bæjarhúsum Blikastaða. Er vitnisburður um þróun landbúnaðar á Íslandi á 20. öld og áberandi kennileiti í umhverfinu.

Verndarflokkar: Varðveisluverð heild - gulur litur á korti

Fyrsti eigandi: Þ. Magnús Þorláksson
 Hönnuður: Ekki þekktur
 Upphaflegur byggingarstíll: Steinsteypuklassík

Upphafleg notkun: skemma/geymsla/smiðja
 Núverandi notkun: ekki vitað



Árið 2022.



Árið 2022.

Gerð húss: Upphafleg**Núverandi****Helstu breytingar:****Hönnuðir breytinga**

Byggingarefni: Steinsteyp

Steinsteyp

Útveggir: Múrsléttað

Þakgerð: Mænisþak

Þakklæðning: Bárújárn

Undirstaða: Steinsteyp

Útlit: Einlyft; Ris; Reykháfur

Einlyft; Ris; Reykháfur

Saga:

Ekki hafa fundist teikningar á geymslunni/skemmunni sem skv. fasteignaskrá er sögð byggð árið 1930. Ef marka má heimildir hefur bygging þess hafist árið 1924. Bygging þess og annarra húsa sem byggð voru á sama tímabili á Blikastöðum, hafði verið undirbúin á þann hátt að árin á undan höfðu verið steypdir steinar sem húsin voru svo byggð úr. Mögulega eru því sum húsin eða grunnar þeirra byggð úr hlöðnum steypum steinum sem svo var byggt ofaná.

Skv. fasteignaskrá var einnig járnsmíðaverkstæði á Blikastöðum, en Magnús Þorláksson smíðaði ýmis verkfæri og annað úr járn. Ef marka má heimildir var þessi smíðja í þeim hluta hússins sem nær undir akbrautina/skábrautina sem liggur upp að fjósinu.

Á uppdrætti frá 1992 þar sem afstöðumynd húsanna er teiknuð inn er húsið merkt sem Skemma.

Ekki hafa fundist fleiri gögn um húsið hjá byggingarfulltrúa, á hérðasskjalasafni eða Þjóðskjalasafni.

Varðveislumat:

Listrænt gildi / Bygg.list:	Hátt	Steinsteyp bygging af einfaldri gerð byggð í timburhúastíll líkt og oft var gert á upphafsárum steinsteyptra bygginga á Íslandi á 20. öld.
Menningarsögulegt gildi:	Hátt	Hluti af sögu og þróun landbúnaðar á 20 öldinni.
Umhverfisgildi:	Hátt	Hluti af byggingarheild annarra bæjarhúsa í kring. Áberandi kennileiti í umhverfinu og hefur verið í áratugi.
Upprunalegt gildi:	Hátt	Húsinu hefur lítið verið breytt.
Tæknilegt ástand:	Miðlungs	Ytra byrði hússins virðist vera ágætt.

Varðveislugildi: Hátt Húsið myndar órjúfanlega heild með öðrum bæjarhúsum Blikastaða. Er vitnisburður um þróun landbúnaðar á Íslandi á 20. öld og áberandi kennileiti í umhverfinu.

Verndarflokkar: Varðveisluverð heild - gulur litur á korti

Fyrsti eigandi: Helga Magnúsdóttir
 Hönnuður: Ekki þekktur
 Upphaflegur byggingarstíll:

Upphafleg notkun: bílskúr
 Núverandi notkun: bílskúr



Árið 2022



Árið 2022

Gerð húss: Upphafleg**Núverandi****Helstu breytingar:****Hönnuðir breytinga**

Byggingarefni: Steinsteipt	Steinsteipt
Útveggir: Múrsléttað	Steniklæðning
Þakgerð: Einhalla (skúrþak)	Einhalla (skúrþak)
Þakklæðning: Bárújárn	Bárújárn
Undirstaða: Steinsteipt	Steinsteipt
Útlit: Einlyft	Einlyft

Saga:

Ekki hafa fundist gögn hjá byggingarfulltrúa um húsið og byggingarsögu þess. Bílskúrin er skv. fasteingamati byggður árið 1953.

Varðveislumat:

Listrænt gildi / Bygg.list:	Lágt	Skúrbygging af einfaldri gerð með þremur bílskúrshurðum.
Menningarsögulegt gildi:	Miðlungs	Tengist aukinni og almennri bifreiðaeign landssmanna eftir miðja 20. öldina.
Umhverfisgildi:	Lágt	Er byggður upp við íbúðarhúsið en tengist byggingunni ekki að öðru leiti. Skyggir á útsýni til vesturs.
Upprunalegt gildi:	Miðlungs	Hefur verið lítið breytt, klæddur steniþlötum sennilega á tíunda ártatug 20. aldar.
Tæknilegt ástand:	Lágt	Þarfnast viðhalds.

Varðveislugildi: Miðlungs Húsið hefur miðlungs/lágt varðveislugildi.

Verndarflokkar: Varðveisluverð heild - gulur litur á korti

Fyrsti eigandi:
Hönnuður: Ekki þekktur
Upphaflegur byggingarstíll: Torfhús

Upphafleg notkun: Kartöflugeymsla
Núverandi notkun:



Árið 2022



Árið 2022

Gerð húss: Upphafleg**Núverandi**

Byggingarefni: Hlaðið, torf og grjót

Hlaðið, torf og grjót

Útveggir: Torf

Torf

Þakgerð: torf

torf

Þakklæðning:

Undirstaða:

Útlit: Einlyft

Einlyft

Helstu breytingar:**Hönnuðir breytinga****Saga:**

Ekki er vitað hvenær kartöflugeymslan var byggð, en leiða má á því líkum að það hafi verið gert uppúr 1950-1960. Hún var í notkun fram yfir árið 2000.

Varðveislumat:

Listrænt gildi / Bygg.list: Lágt Einföld kaftöflugeymsla.

Menningarsögulegt gildi: Miðlungs Hluti af sögu og þróun landbúnaðar á 20. öldinni, þ.e. við flesta bæi voru ræktaðar kartöflur og þær geymdar í sambærilegum geymslum.

Umhverfisgildi: Miðlungs Fellur inn í umhverfið.

Upprunalegt gildi: Miðlungs Ekki er vitað nákvæmlega hvenær var byggt eða hversu oft hefur verið endurgert.

Tæknilegt ástand: Lágt Þarfnast viðhalds, er ekki í notkun.

Varðveislugildi: Miðlungs Húsið myndar órjúfanlega heild með öðrum bæjarhúsum Blikastaða. Er vitnisburður um þróun landbúnaðar á Íslandi á 20. öld.

Verndarflokkar: Varðveisluverð heild - gulur litur á korti

Fyrsti eigandi:
Hönnuður: Húsnæðismst. ríkisins SG og HH
Upphaflegur byggingarstíll: Móðernismi

Upphafleg notkun: Íbúð
Núverandi notkun: Íbúð



Árið 2022.



Árið 2022.

Gerð húss: Upphafleg

Byggingarefni: Steinsteipt
Útveggir: Múrsléttað
Pakgerð: Mænisþak
Þakklæðning: Bárújárn
Undirstaða: Steinsteipt
Útlit: Einlyft

Núverandi

Steinsteipt
Múrsléttað
Mænisþak
Bárújárn
Steinsteipt
Einlyft

Helstu breytingar:

1998 Bygging sólstofu.

Hönnuðir breytinga**Saga:**

Hjónin Kristín Sigsteinsdóttir og Grétar Hanson sóttum um að byggja húsið árið 1968. Það er byggt árið 1968 eftir teikningum Sigurðar Guðmundssonar og Halldórs Halldórssonar sem unnu hjá Húsnæðismálastofnun ríkisins. Teikningin er dags. 1966 og bílskúrin er teiknaður 1968. Kristín er dóttir Helgu Magnúsdóttur, yngri dóttir Magnúsar Þorlákssonar

Árið 1993 keyptu hjónin Þ. Magnús Nielsson og Vala Jóhannsdóttir húsið af Landsbankanum.

Sigurður Guðmundsson hjá teiknistofunni Háaleiti teiknaði þrjár viðbyggingar við húsið sem voru samþykktar árið 1997.

Tvær viðbyggingar við bílskúrinn og eina stækkun vestan megin við húsið (sjá sér færslur hér á eftir). Í þeirri viðbyggingu stofnuðu þau hjónin fyrirtækið Gæðakokka ehf. og ráku þar um árabíl.

Í lok ársins 1998 sótti Magnús svo um að byggja sólstofu við húsið úr timbri.

Magnús er sonur Nielsar Hansen, sem var sonur Sigurbjargar Magnúsdóttur, eldri dóttir Magnúsar Þorlákssonar.

Varðveislumat:

Listrænt gildi / Bygg.list:

Menningarsögulegt gildi:

Umhverfisgildi:

Upprunalegt gildi:

Tæknilegt ástand:

Varðveislugildi:

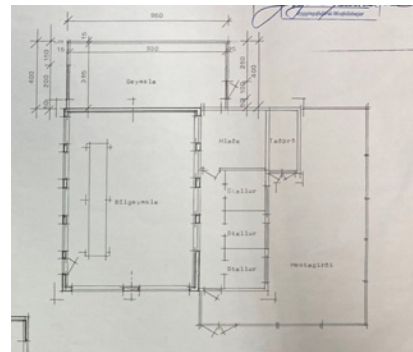
Verndarflokkar:

Fyrsti eigandi: Magnús Níelsson
 Hönnuður: Sigurður Guðmundsson
 Upphaflegur byggingarstíll:

Upphafleg notkun: hesthús
 Núverandi notkun: ekki vitað



Hesthúsið árið 2022.



Grunnmynd sem sýnir hesthúsið til hægri.

Gerð húss: Upphafleg

Núverandi

Byggingarefni: Steinsteipt

Steinsteipt

Útveggir: Ómúrað

Ómúrað

Þakgerð: Einhalla (skúrþak)

Einhalla (skúrþak)

Þakklæðning: Bárújárn

Bárújárn

Undirstaða: Steinsteipt

Steinsteipt

Útlit: Einlyft

Einlyft

Helstu breytingar:

Hönnuðir breytinga

Saga:

Um 1997 byggði Magnús Níelsson hesthús við hlið bílskúrsins á lóðinni.

Þessi viðbygging fær sér færslu vegna þess að hún er skráð með þeim hætti í fasteignaskrá og hjá byggingarfulltrúa.

Varðveislumat:

Listrænt gildi / Bygg.list:

Menningarsögulegt gildi:

Umhverfisstærð:

Upprunalegt gildi:

Tæknilegt ástand:

Varðveislugildi:

Verndarflokkar:

Fyrsti eigandi: Magnús Níelsson
Hönnuður: Sigurður Guðmundsson
Upphaflegur byggingarstíll:

Upphafleg notkun: Iðnaður
Núverandi notkun: ekki vitað



Viðbyggingin árið 2022.



Viðbyggingin árið 2022.

Gerð húss: Upphafleg**Núverandi**

Byggingarefni: Steinsteipt

Steinsteipt

Útveggir: Múrsléttað

Múrsléttað

Þakgerð: Flatt þak

Flatt þak

Þakklæðning: Pappi

Pappi

Undirstaða: Steinsteipt

Steinsteipt

Útlit: Einlyft

Einlyft

Helstu breytingar:**Hönnuðir breytinga****Saga:**

Magnús Níelsson hóf byggingu hússins árið 1997 og stofnaði og rak þar síðar fyrirtækið Gæðakokkar ehf.

Þar stóð áður sundlaug.

Þessi viðbygging fær sér færslu vegna þess að hún er skráð með þeim hætti í fasteignaskrá og hjá byggingarfulltrúa.

Varðveislumat:

Listrænt gildi / Bygg.list:

Menningarsögulegt gildi:

Umhverfisgildi:

Upprunalegt gildi:

Tæknilegt ástand:

Varðveislugildi:

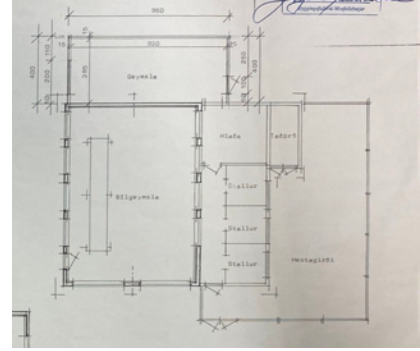
Verndarflokkar:

Fyrsti eigandi: Magnús Níelsson
 Hönnuður: Sigurður Guðmundsson
 Upphaflegur byggingarstíll:

Upphafleg notkun: geymsla
 Núverandi notkun: geymsla



Geymslan árið 2022



Grunnmynd sem sýnir geymsluna efst.

Gerð húss: Upphafleg

Núverandi

Byggingarefni: Steinsteipt	Steinsteipt
Útveggir: Ómúrað	Ómúrað
Pakkerfi: Einhalla (skúrþak)	Einhalla (skúrþak)
Þakklæðning: Bárújárn	Bárújárn
Undirstaða: Steinsteipt	Steinsteipt
Útlit: Einlyft	Einlyft

Helstu breytingar:

Hönnuðir breytinga

Saga:

Árið 1997 byggði Magnús Níelsson geymslu að baki bílskúrsins á lóðinni. Þessi viðbygging fær sér færslu vegna þess að hún er skráð með þeim hætti í fasteignaskrá og hjá byggingarfulltrúa.

Varðveislumat:

Listrænt gildi / Bygg.list:

Menningarsögulegt gildi:

Umhverfisgildi:

Upprunalegt gildi:

Tæknilegt ástand:

Varðveislugildi:

Verndarflokkar:

Fyrsti eigandi: Jóna og Niels Hansen
 Hönnuður: Ekki þekktur
 Upphaflegur byggingarstíll:

Upphafleg notkun: Gróðurhús
 Núverandi notkun: Gróðurhús



Inngangur í gróðurhúsið árið 2022.



Gróðurhúsið árið 2022.

Gerð húss: Upphafleg

Núverandi

Byggingarefni: Stálgrind
 Útveggir: Plast
 Þakgerð: Bogapak
 Þakklæðning: plastdúkur
 Undirstaða: Steinsteyp
 Útlit: Einlyft

Stálgrind
 Plast
 Bogapak
 plastdúkur
 Steinsteyp
 Einlyft

Helstu breytingar:

Hönnuðir breytinga

Saga:

Árið 1996 sóttu systkinin Niels J. Hansen og Jóna L. Hansen um leyfi til þess að byggja gróðurskýli á lóðinni. Gróðurhúsið/skýlið var klætt með plastdúk. Sonur Nielsar; Magnús bjó á þeim tíma í húsinu Blikastaðir 2, ásamt fjölskyldu sinni og rak þar matvinnslufyrirækið Gæðakokkar ehf. Umsókn Nielsar og Jónu byggði á samþykkt bæjarráðs frá 1975, á umsókn móður þeirra, Sigurbjargar M. Hansen, um að stofna garðyrkjubýli í Blikastaðalandi. Ekkert varð þó af þeim áformum. Þessi viðbygging fær sér færslu vegna þess að hún er skráð með þeim hætti í fasteignaskrá og hjá byggingarfulltrúa.

Varðveislumat:

Listrænt gildi / Bygg.list:

Menningarsögulegt gildi:

Umhverfisgildi:

Upprunalegt gildi:

Tæknilegt ástand:

Varðveislugildi:

Verndarflokkar:

Fyrsti eigandi: Magnús Sigsteinsson
Hönnuður: Steinar H. Geirdal
Upphaflegur byggingarstíll: Móðernismi

Upphafleg notkun: Íbúð
Núverandi notkun: Íbúð



Árið 1973.



Árið 2022.

Gerð húss: Upphafleg**Núverandi****Helstu breytingar:****Hönnuðir breytinga**

Byggingarefni: Hlaðið, holsteinn	Hlaðið, holsteinn
Útveggir: Ytra byrði holsteinsins.	Ytra byrði holsteinssins.
Þakgerð: Mænisþak	Mænisþak
Þakklæðning: Bárújárn	Bárújárn
Undirstaða: Steinsteyp	Steinsteyp
Útlit: Einlyft	Einlyft

Saga:

Vorið 1971 sótti Magnús Sigsteinsson um að byggja einbýlishús úr svokölluðum Mátsteini (holsteini) á lóðinni. Magnús er sonur Helgu Magnúsdóttur, yngri dóttir Magnúsar Þorlákssonar. Ekki hafa fundist fleiri gögn um húsið hjá byggingarfulltrúa, á hérðasskjalasafni eða Þjóðskjalasafni.

Varðveislumat:

Listrænt gildi / Bygg.list:

Menningarsögulegt gildi:

Umhverfisgildi:

Upprunalegt gildi:

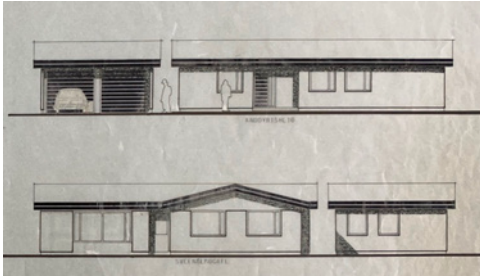
Tæknilegt ástand:

Varðveislugildi:

Verndarflokkar:

Fyrsti eigandi: Sigsteinn Pálsson
Hönnuður: Byggingst. landb. - HAGI
Upphaflegur byggingarstíll: Móðernismi

Upphafleg notkun: Íbúð
Núverandi notkun: Íbúð



Teikning af framhlíð og bakhlið hússins.



Árið 2022.

Gerð húss: Upphafleg**Núverandi**

Byggingarefni: Steinsteyp

Steinsteyp

Útveggir: Múrsléttað

Múrsléttað

Þakgerð: Mænisþak

Mænisþak

Þakklæðning: Bárújárn

Bárújárn

Undirstaða: Steinsteyp

Steinsteyp

Útlit: Einlyft

Einlyft

Helstu breytingar:**Hönnuðir breytinga****Saga:**

Sumarið 1974 sótti Sigsteinn Pálsson um leyfi til þess að byggja einbýlishús á lóðinni. Húsið var orðið fókheld í desember sama ár og orðið fullgert næsta sumar. Ekki hafa fundist fleiri gögn um húsið hjá byggingarfulltrúa, á hérðasskjalasafni eða Þjóðskjalasafni.

Varðveislumat:

Listrænt gildi / Bygg.list:

Menningarsögulegt gildi:

Umhverfisgildi:

Upprunalegt gildi:

Tæknilegt ástand:

Varðveislugildi:

Verndarflokkar:

Heimildaskrá

Óprentaðar / Óútgefnar heimildir / Skjöl

Minjastofnun Íslands:

„Byggða- og húsakönnun“. Óútgefið leiðbeiningarit um gerð byggða- og húsakannana
Húsafriðunarnefnd, 2009.

„Gerð húsakönnunar og skráningarstaðall húsa og mannvirkja“. Óútgefið leiðbeiningarit.
Minjastofnun Íslands, 2017.

Guðlaug Vilborgardóttir, Guðný Gerður Gunnarsdóttir og María Gísladóttir.
[Leiðbeiningar Minjastofnunar Íslands. 2. Húsaskráning – Huginn – Húsakönnun.](#)
Minjastofnun Íslands, 2019.

Guðmundur L. Hafsteinsson. [Ágrip íslenskrar húsagerðarsögu fram til 1970.](#)
Minjastofnun, á.á.

Guðný Gerður Gunnarsdóttir. [Leiðbeiningar Minjastofnunar Íslands. 3. Verndarsvæði í byggð. Tillaga og greinargerð.](#) Minjastofnun Íslands, 2017.

Héraðsskjalasafn Mosfellssbæjar:

Teikningasafn byggingarfulltrúans – 2016/08, kassi A:10 og A:11.

Aðaluppdrættir – Teikningamappa merkt: Blikastaðir I, II, III + gamla húsið.

Þjóðskjalasafn Íslands:

Byggingastofnun landbúnaðarins: 2005 A/30, A-bæjarskjöl

Byggingastofnun landbúnaðarins: 2005-044, BB/27, BB-teikningar, óflokkaðar,
íbúðarhús, 1944-1948.

Byggingastofnun landbúnaðarins: 2005-044, BC/6, BC-teikningar, íbúðarhús,
flokkaðar, 1973-1976.

Byggingastofnun landbúnaðarins: 2005-044, BD/15, BD-teikningar, útihús,
óflokkaðar.

Byggingastofnun landbúnaðarins: 2005-044, BD/36, BD-teikningar, útihús,
óflokkaðar, 1957-1957.

Prentaðar / Útgefnar heimildir

Agnar Guðnason, „Hænsnarækt í Mosfellssveit.“ *Freyr* 15.02.1977.

Agnes Stefánsdóttir, Rúna K. Tetzschner, Guðmundur Ólafsson, Ágúst Ó. Georgsson, Kristinn Magnússon og Bjarni F. Einarsson. Skráning fornleifa í Mosfellsbæ. Skýrslur Þjóðminjasafns Íslands. 2006.

Árni G. Eylands. „Þorlákur Magnús Þorláksson.“ *Búnaðarrit* 1945.

Árni G. Eylands. „Þorlákur Magnús Þorláksson.“ *Freyr. Mánaðarblað um landbúnað*. Reykjavík, maí 1942. bls. 62.

Árni Magnússon og Páll Vídalín. *Jarðabók – Gullbringu og Kjósarsýsla*. Þriðja bindi. Reykjavík 1982.

Ágrip íslenskrar húsagerðarsögu 1750-1970. Ritroð Húsafriðunarnefndar ríkisins: Viðhald og endurbætur friðaðra og varðveisluverðra húsa. Reykjavík, 2000.

Bændablaðið 22.09.2016. bls. 7.

Friðrik G. Olgeirsson, „Sögukornið. Lady Bird Johnson heimsækir Blikastaði.“ *Mosfellingur*. 04.11.2005. bls. 10.

H.H. „Frá Blikastöðum.“ *Lögrjetta* 22.01.1927 bls. 2.

Hallgrímur Guðjónsson. „Verknámsferð Hvanneyringa vorið 1940.“ *Freyr. Búnaðarblað*. Reykjavík, júlí 1988.

Hörður Ágústsson (2000). *Íslensk byggingaarfleið I - Ágrip af húsagerðarsögu 1750-1940*. Húsafriðunarnefnd ríkisins.

Ísafold 16.08.1887.

K.E. „Frú Kristín Jósafatsdóttir“. *Húsfreyjan*. 01.04.1960.

Morgunblaðið 30.04.1991. bls. 56.

Mosfellingur 12.01.2006. bls. 10.

Mosfellsbær. *Aðalskipulag Mosfellsbæjar 20011-2030*. Uppdráttur. Mosfellsbær 2013.

Mosfellsbær. *Aðalskipulag Mosfellsbæjar 2011-2030*. Greinargerð. Mosfellsbær 2013.

N.N. „Magnús Þorláksson á Blikastöðum, sextugur.“ *Freyr. Mánaðarblað um landbúnað*. Reykjavík desember 1935. bls. 82.

Lög um menningarminjar - nr. 80/2012.

Rúna K. Tetzschner, Ragnheiður Traustadóttir og Hermann Jakob Hjartarson. *Blikastaðir*.

Fornleifaskráning vegna deiliskipulags. 2021.

Skipulagslög - nr. 123 - 22.9.2010.

Tíminn 15.04.1973. bls. 40. og *Tíminn* 25.03.1975. bls. 19. og *Tíminn* 15.10.1977. bls. 8

Vikan 19.10.1972. bls. 17.

Þorkell Bjarnason, „Kafli úr Jarðabók Árna Magnússonar og ágríp af æfi hans m.fl.“ *Tímarit hins íslenska bókmenntafélags*. 01.07.1886.

Rafrænar heimildir / Vefsíður / Gagnagrunnar

Fasteignaskrá á vef Þjóðskrár Íslands: <http://www.skra.is/>.

Sarpur – Menningarsögulegt gagnasafn. Vefslóð: sarpur.is.

Skipulagsvefsjá Skipulagsstofnunar: <http://map.is/skipulag/>.

Stafrænt blaða- og tímaritasafn Landsbókasafns Íslands - Háskólabókasafns: <http://timarit.is/>.

Vefur Borgarsögusafns Reykjavíkur. Vefslóð: <http://borgarsogusafn.is/>.

Vefur Minjastofnunar Íslands: <http://www.minjastofnun.is/>.

Vefur Þjóðskrár Íslands. Vefslóð: <http://www.skra.is/>.

Vefur Héraðsskjalasafns Mosfellsbæjar. Vefslóð: <http://www.hermos.is/>.

Munnlegar heimildir, ljósmyndir, teikningar og kort:

Munnleg heimild: Jón Ágúst Pétursson. Tölvupóstur dags. 01.09.22.

Munnleg heimild: Jóna Magnea Magnúsdóttir. Viðtal á vettvangi dags. 24.06.22.

Ljósmyndir: Vísað er til ljósmynda við hverja mynd fyrir sig.

Aðrar ljósmyndir eru teknar á vettvangi sumarið 2022, af Braga Bergssyni.

Kort eru unnin af Drífu Árnadóttur hjá Alta ehf.